



REGENCY
ENTERTAINMENT S.A.

ΚΟΙΝΩΝΙΚΟΣ ΑΠΟΛΟΓΙΣΜΟΣ 2009-2010



ΠΕΡΙΕΧΟΜΕΝΑ

Εισαγωγή	2
Μήνυμα Διευθύνοντα Συμβούλου	3
Μήνυμα Διευθύντριας Επικοινωνίας, Εταιρικών Υποθέσεων & ΕΚΕ	4
Regency: Η Εταιρία	5
Regency και Εταιρική Κοινωνική Ευθύνη	13
Ανθρώπινο Δυναμικό - Είμαστε Περήφανοι για τους Ανθρώπους μας	17
Κοινωνία - Λειτουργούμε με Σεβασμό στους Γύρω μας	27
Αγορά - Επισκέπτες και Προμηθευτές	31
Περιβάλλον - Υπεύθυνη Περιβαλλοντική Λειτουργία	37
Μελλοντικοί Στόχοι	43
Στοιχεία Επίδοσης	45
Έκθεση Διασφάλισης Ποιότητας Απολογισμού	55
Λεξικό Όρων	56

ΕΙΣΑΓΩΓΗ

Η Regency Entertainment Ξενοδοχειακή & Τουριστική Α.Ε. (Regency) αναγνωρίζει ότι λειτουργώντας σε ένα ολοένα πιο σύνθετο κοινωνικό πλαίσιο, καλείται να διαδραματίσει έναν αντίστοιχα πολυδιάστατο ρόλο ώστε να ανταποκριθεί με υπευθυνότητα στις προσδοκίες ενός πλέγματος κοινωνικών εταίρων. Ο ρόλος της δεν μπορεί να περιορίζεται απλώς στη βελτίωση των οικονομικών αποτελεσμάτων και την αύξηση της κερδοφορίας της. Με τη χάραξη μίας ολοκληρωμένης στρατηγικής Εταιρικής Κοινωνικής Ευθύνης (ΕΚΕ), η Regency αποσκοπεί να αποδείξει εμπράκτως την αίσθηση ευθύνης που διέπει το όραμα και τη λειτουργία της και προσδιορίζει την επιχειρηματική συμπεριφορά της απέναντι στην κοινωνία.

Με κεντρικό γνώμονα την οικοδόμηση μακρόχρονων σχέσεων εμπιστοσύνης με τους κοινωνικούς εταίρους, η κοινωνική υπευθυνότητα της Regency εκδηλώνεται με βάση τέσσερις άξονες: το ανθρώπινο δυναμικό, την κοινωνία, τους εργαζόμενους και το περιβάλλον. Σε κάθε έναν από αυτούς τους τομείς η Regency αναλαμβάνει σειρά πρωτοβουλιών επιδιώκοντας να ανταποκριθεί με ειλικρίνεια στις προσδοκίες του κοινωνικού συνόλου.

Βασικές αρχές που καθορίζουν τη δράση της Regency αποτελούν η προαγωγή της υπεύθυνης διεξαγωγής παιχνιδιών σε ένα ασφαλές και ευχάριστο περιβάλλον, η εδραίωση ενός κοινού οράματος για τους εργαζόμενούς της και η υποστήριξη της προσωπικής και επαγγελματικής τους ανάπτυξης, η ενίσχυση των τοπικών κοινωνιών, η υποστήριξη κοινωνικών δράσεων με θετικό αντίκτυπο, και η προστασία του περιβάλλοντος.

Η παρούσα Έκθεση Εταιρικής Κοινωνικής Ευθύνης καλύπτει τις δράσεις των Regency Casino Mont Parnes και Regency Casino Thessaloniki για τα έτη 2009 και 2010 και αποτυπώνει τα αποτελέσματά τους με σκοπό να αναδείξει το θετικό μέρος της στρατηγικής της Regency για την κοινωνία. Πρόκειται για την πρώτη Έκθεση Εταιρικής Κοινωνικής Ευθύνης της Regency και απευθύνεται σε όλες τις ομάδες κοινωνικών εταίρων οι οποίοι επηρεάζονται από τις επιχειρηματικές της λειτουργίες, και οφείλουν να ενημερώνονται για τις αποφάσεις που καθορίζουν τη στρατηγική ΕΚΕ της εταιρίας και τις επιδόσεις της.

ΜΗΝΥΜΑ ΔΙΕΥΘΥΝΟΝΤΑ ΣΥΜΒΟΥΛΟΥ

Όταν πριν από πέντε χρόνια η ομάδα μου και εγώ προσωπικά κληθήκαμε να αναλάβουμε τα ηνία της Regency, θέσαμε για την εταιρία μας ένα όραμα: Να καταστήσουμε τη Regency ηγέτιδα δύναμη στο χώρο της ψυχαγωγίας για ενήλικες μέσω της παροχής άριστης ποιότητας υπηρεσιών καζίνο και φιλοξενίας. Στην πορεία των χρόνων που μεσολάβησαν, σε πείσμα των δυσκολιών και προκλήσεων που συναντήσαμε, στόχος μας ήταν πάντοτε να υπηρετούμε το όραμά μας απαρέγκλιτα και με αίσθηση καθήκοντος τόσο προς τους μετόχους που μας επέλεξαν όσο και προς το σύνολο των κοινωνικών μας εταίρων. Μετά από πέντε χρόνια, αισθανόμαστε ότι το αποτέλεσμα που έχουμε επιτύχει σε αυτό το διάστημα δικαιώνει τους στόχους μας και την επιλογή των μετόχων που μας εμπιστεύτηκαν.

Η Regency αποτελεί πλέον μία από τις μεγαλύτερες εταιρίες καζίνο στην Ευρώπη ενώ κατέχει ηγετική θέση στη χώρα μας, γεγονός που μαρτυρούν όχι μόνο η αύξηση των οικονομικών δεικτών που έχουμε επιτύχει αλλά κυριότερα τα εκατομμύρια επισκεπτών που μας τίμησαν με την επιλογή τους. Το 2010 μόνο κατακτήσαμε μερίδιο EBITDA που αντιστοιχεί σε άνω του 80% του κλάδου ενώ κατακτήσαμε την προτίμηση και εμπιστοσύνη δύο εκατομμυρίων επισκεπτών.

Ταυτόχρονα, με γνώμονα να παραμένουμε μία νησίδα επιχειρηματικής αριστείας, κατορθώσαμε να βελτιώσουμε τις παρεχόμενες υπηρεσίες μας. Οι προσπάθειες μας αναγνωρίστηκαν σε διεθνές επίπεδο με το Χρυσό World Quality Commitment Award που μας απονεμήθηκε για την ποιότητα των δράσεων και των υπηρεσιών μας. Έχουμε συμπερι-

ληφθεί από αναγνωρισμένη έρευνα ξένων συμβούλων στο κορυφαίο 1% της παγκόσμιας κατάταξης ως προς την «αποτελεσματική λειτουργικότητά» μας και ανήκουμε στην κοινότητα των ισχυρότερων εταιριών στην Ελλάδα σύμφωνα με την ICAP. Επί δύο συναπτά έτη έχουμε επίσης κατακτήσει την 1η θέση στο Πανελλήνιο Πρωτάθλημα Dealers γεγονός που επιβεβαιώνει την άρτια κατάρτιση του ανθρώπινου δυναμικού μας.

Οι επιτυχίες που έχουμε σημειώσει τόσο στο εσωτερικό όσο και διεθνώς αποτέλεσαν για εμάς το ισχυρότερο κίνητρο για να συνεχίζουμε όλα αυτά τα χρόνια να προσφέρουμε στους επισκέπτες μας μία μοναδική εμπειρία ψυχαγωγίας δρώντας ταυτόχρονα με αίσθηση ευθύνης προς το κοινωνικό σύνολο. Για εμάς, η εταιρική υπευθυνότητα σημαίνει πρωτίστως ότι ως ενεργός εταιρικός πολίτης οφείλουμε να ανταποδίδουμε στους κοινωνικούς εταίρους μας την επιτυχία που μας επιμερίζεται. Στο πλαίσιο αυτό, έχουμε επανειλημμένα αναγνωριστεί για τις δράσεις μας με τη διάκρισή μας από το Corporate Responsibility Index.

Υπηρετώντας με συνέπεια το όραμα και τις αξίες που διέπουν τη λειτουργία της εταιρίας μας, οδηγήσαμε τη Regency στο ξημέρωμα μίας νέας εποχής. Σε πείσμα των καιρών και των δυσκολιών που βιώνει η χώρα μας, ατενίζουμε το μέλλον της Regency με αισιοδοξία και με την πεποίθηση ότι θα συνεχίσει να βελτιώνεται ώστε να αποτελεί πάντα έναν υπεύθυνο εταιρικό πολίτη και ένα πρότυπο αριστείας στο χώρο της ψυχαγωγίας για ενήλικες.

Στέφανος Θεοδωρίδης
Διευθύνων Σύμβουλος



ΜΗΝΥΜΑ ΔΙΕΥΘΥΝΤΡΙΑΣ ΕΠΙΚΟΙΝΩΝΙΑΣ, ΕΤΑΙΡΙΚΩΝ ΥΠΟΘΕΣΕΩΝ & ΕΚΕ



Η σοβαρή και παρατεταμένη κρίση που διάγει η εθνική οικονομία έχει ενισχύσει τις προκλήσεις και δυσκολίες που ταλανίζουν το κοινωνικό σύνολο, νοηματοδοτώντας εκ νέου την έννοια της κοινωνικής υπευθυνότητας που οφείλουν να επιδεικνύουν οι σύγχρονες επιχειρήσεις. Στο πλαίσιο της εθνικής προσπάθειας που καταβάλλεται για την έξοδο από την κρίση απαιτείται η συμβολή όλων των φορέων της οικονομίας, ιδιωτικών και θεσμικών, στη δημιουργία των συνθηκών εκείνων που θα μειώσουν τον αρνητικό κοινωνικό αντίκτυπο.

Η Regency αναγνωρίζει και αποδέχεται ότι κάθε οικονομικά υγιής επιχείρηση οφείλει με τις δράσεις της να λειτουργεί με κοινωνική υπευθυνότητα απαντώντας στο μέτρο των δυνατοτήτων της στις προκλήσεις που αντιμετωπίζουν οι κοινωνικοί εταίροι της. Για τον λόγο αυτό, η Εταιρική Κοινωνική Ευθύνη της Regency ενσωματώνεται στο όραμα και την επιχειρηματική της στρατηγική ως βασικός άξονας για την επίτευξη μακροχρόνιων σχέσεων εμπιστοσύνης με τους κοινωνικούς εταίρους της και τη μεγιστοποίηση των οφελών από τις δραστηριότητές της για το κοινωνικό σύνολο.

Η κοινωνική υπευθυνότητα της Regency εκδηλώνεται με κύριο γνώμονα την ασφαλή και υπεύθυνη διεξαγωγή των παιχνιδιών εστιάζοντας στη σωστή ενημέρωση των παικτών και την αποφυγή

πρακτικών διαφθοράς. Ο Κώδικας Δεοντολογίας για το Υπεύθυνο Παιχνίδι που έχουμε θεσπίσει για αυτόν τον σκοπό εκφράζει την ακλόνητη δέσμευσή μας προς αυτή την κατεύθυνση.

Ταυτόχρονα, υπηρετώντας τις αξίες που διέπουν το εταιρικό μας όραμα, αναλαμβάνουμε πρωτοβουλίες που καλύπτουν ένα ευρύ φάσμα δράσεων και αποτυπώνονται στην παρούσα Έκθεση ΕΚΕ. Κύριους στόχους μας αποτελούν η προστασία του περιβάλλοντος, η προαγωγή του ανθρώπινου δυναμικού μας και η ενίσχυση των τοπικών κοινωνιών, επιβεβαιώνοντας κατ' αυτόν τον τρόπο έμπρακτα τη δέσμευσή μας να ανταποδώσουμε στους κοινωνικούς εταίρους μας την εμπιστοσύνη και την υποστήριξη με την οποία μας έχουν τιμήσει τόσα χρόνια.

Με πρωταρχικό μας στόχο να συνεχίσουμε να προσφέρουμε στους επισκέπτες μας ποιοτικές υπηρεσίες ψυχαγωγίας σε ένα ασφαλές και ευχάριστο περιβάλλον, δέσμευση μας και για την επόμενη περίοδο αποτελεί η περαιτέρω βελτίωση των πρακτικών μας και η ενίσχυση της κοινωνικής μας συμμετοχής ώστε και εμείς από την πλευρά μας να μπορέσουμε να συμβάλουμε στην επιστροφή της κοινωνικής ευημερίας.

Δέσποινα Γιαννούλη
Διευθύντρια Επικοινωνίας,
Εταιρικών Υποθέσεων & ΕΚΕ



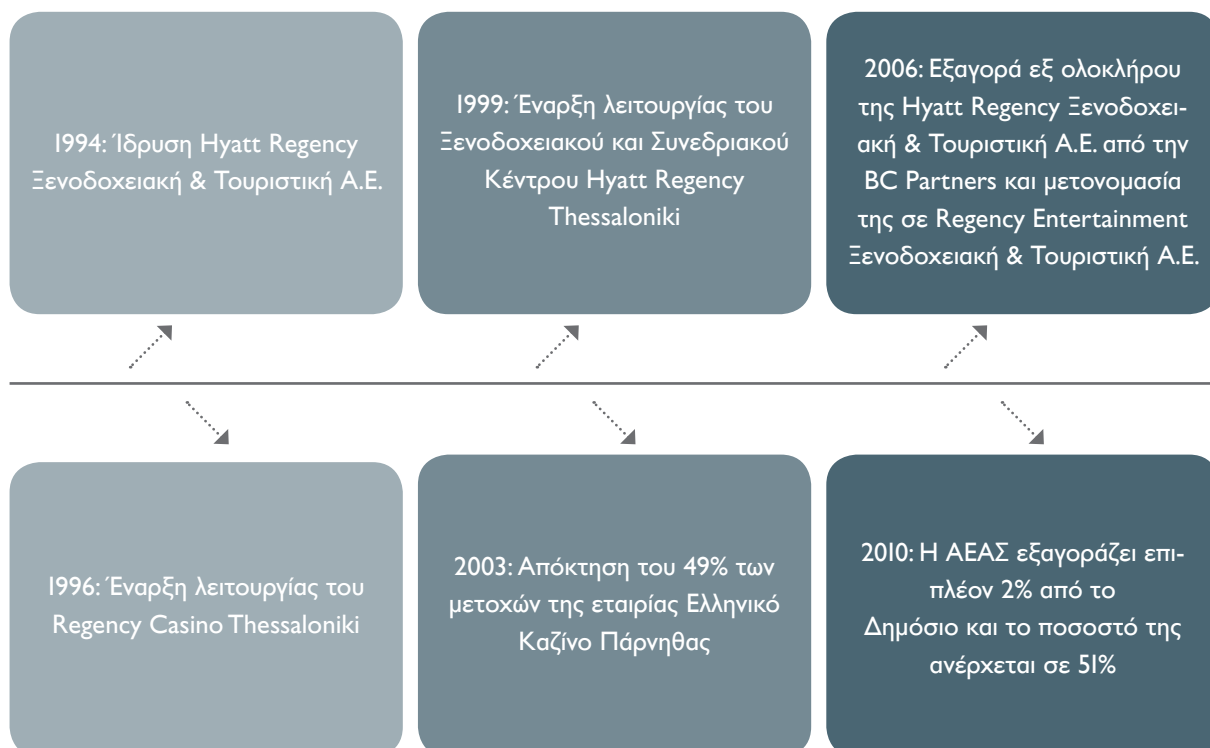
REGENCY: H ETAPIA

REGENCY: Η ΕΤΑΙΡΙΑ

Η εταιρία Hyatt Regency Ξενοδοχειακή & Τουριστική Α.Ε. ιδρύθηκε το Νοέμβριο του 1994. Η επιχειρηματική δραστηριότητα της εταιρίας ξεκίνησε τον Αύγουστο του 1996 με τη λειτουργία του Regency Casino Thessaloniki στο Ν. Θεσσαλονίκης. Το Ξενοδοχειακό και Συνεδριακό Κέντρο Hyatt Regency Thessaloniki ξεκίνησε τη λειτουργία του τον Απρίλιο του 1999. Το Μάιο του 2003, η Hyatt Regency Ξενοδοχειακή & Τουριστική Α.Ε. μαζί με την Ελληνική Τεχνοδομική Α.Ε. (σήμερα γνωστή ως Ελλάκτωρ) μέσω της κοινοπρακτικής εταιρίας Athens Resort Casino Α.Ε. (ιδιοκτησία κατά 70% της Hyatt Regency και κατά 30% της Ελληνικής Τεχνοδομικής) απέκτησαν μετά από διεθνή διαγωνισμό ποσοστό 49% των μετοχών της εταιρίας Ελληνικό Καζίνο Πάρνηθας. Το υπόλοιπο 51% παρέμεινε στην εταιρία Ελληνικά Τουριστικά Ακίνητα Α.Ε. (σήμερα γνωστή ως Εταιρία Τουριστικής Ανάπτυξης), η οποία ελέγχεται από το Ελληνικό Δημόσιο. Σύμφωνα με τη σύμβαση με-

ταβίβασης μετοχών, η διοίκηση και διαχείριση της επιχείρησης καζίνο και ξενοδοχείου Μοντ Παρνές περιήλθε πλήρως στη Hyatt Regency Ξενοδοχειακή & Τουριστική Α.Ε.

Το 2006 η Hyatt Regency Ξενοδοχειακή & Τουριστική Α.Ε. εξαγοράστηκε εξ ολοκλήρου από την BC Partners, μία από τις μεγαλύτερες εταιρίες διαχείρισης κεφαλαίων στον κόσμο, έναντι τιμήματος 1 δισ. ευρώ και μετονομάστηκε σε Regency Entertainment Ξενοδοχειακή & Τουριστική Α.Ε. Τον Οκτώβριο του 2010 η Athens Resort Casino απέκτησε ένα επιπλέον ποσοστό 2%, κι έτσι η συμμετοχή της στην ΕΚΠ ανήλθε σε 51%. Η Regency Entertainment Ξενοδοχειακή & Τουριστική Α.Ε. (Regency) παραμένει ο βασικός μέτοχος με ποσοστό 70% της εταιρίας Athens Resort Casino Α.Ε. Συμμετοχών (Α.Ε.Α.Σ.). Το υπόλοιπο 30% εξακολουθεί να ανήκει στην εταιρία Ελλάκτωρ Α.Ε.



Η Regency είναι η κορυφαία εταιρία παροχής υπηρεσιών καζίνο και φιλοξενίας στην Ελλάδα. Μέσα από τη λειτουργία των τριών επιχειρηματικών της μονάδων, Regency Casino Mont Parnes, Regency Casino Thessaloniki και Hyatt Regency Thessaloniki, η Regency με τους 2.500 ανθρώπους της αναδεικνύει την ψυχαγωγική διάσταση του παιχνιδιού στα καζίνο της συνεχίζοντας την επιτυχημένη πορεία της στο χώρο της ψυχαγωγίας.

Η έδρα της Regency βρίσκεται στην Αθήνα ενώ διαθέτει δύο υποκαταστήματα στη Θεσσαλονίκη (το Regency Casino Thessaloniki και το Hyatt Regency Thessaloniki). Το Regency Casino Thessaloniki που

λειτουργεί στην καρδιά της Μακεδονίας από το 1996, είναι το πρώτο συγκρότημα της Regency, και αποτελεί ένα από τα μεγαλύτερα και πολυτελέστερα καζίνο της Ευρώπης.

Το Regency Casino Mont Parnes είναι το μόνο καζίνο που λειτουργεί στο λεκανοπέδιο της Αττικής και μετράει περίπου μισό αιώνα λειτουργίας.

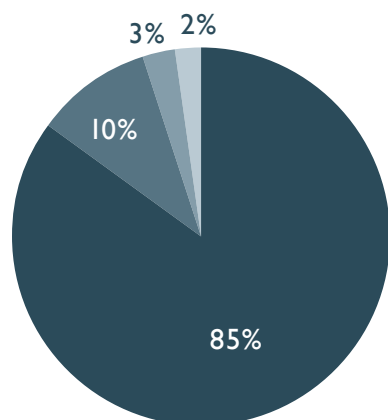
Τα στοιχεία που αναφέρονται στην παρούσα Έκθεση Εταιρικής Κοινωνικής Ευθύνης καλύπτουν το Regency Casino Mont Parnes και το Regency Casino Thessaloniki για τα έτη 2009-2010 ενώ δεν αφορούν το ξενοδοχείο Hyatt Regency Thessaloniki.

Βασικά οικονομικά Μεγέθη

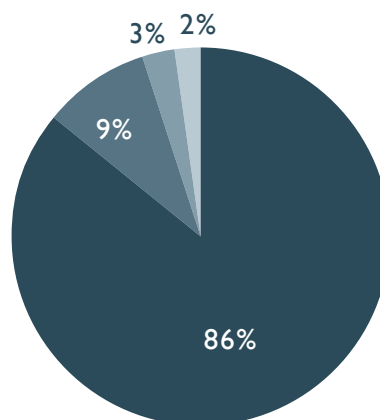
Regency Casino Thessaloniki

ΒΑΣΙΚΑ ΟΙΚΟΝΟΜΙΚΑ ΜΕΓΕΘΗ (ΣΕ ΧΙΛΙΑΔΕΣ ΕΥΡΩ)	2009	31.10.2010
Σύνολο Εισροών	693.984,68	542.588,45
Σύνολο Εκροών σε κοινωνικούς εταίρους	640.453,12	507.939,58
Οικονομική Αξία που διατηρείται	53.531,56	34.648,87

ΚΑΤΑΝΟΜΗ ΠΛΗΡΩΜΩΝ ΣΕ ΚΟΙΝΩΝΙΚΟΥΣ ΕΤΑΙΡΟΥΣ 2009



ΚΑΤΑΝΟΜΗ ΠΛΗΡΩΜΩΝ ΣΕ ΚΟΙΝΩΝΙΚΟΥΣ ΕΤΑΙΡΟΥΣ 2010

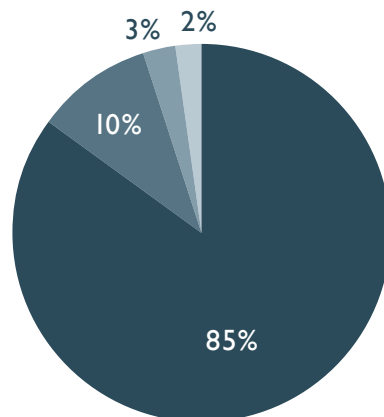


● ΠΕΛΑΤΕΣ ● ΚΡΑΤΙΚΟΙ ΦΟΡΕΙΣ ● ΕΡΓΑΖΟΜΕΝΟΙ ● ΠΡΟΜΗΘΕΥΤΕΣ

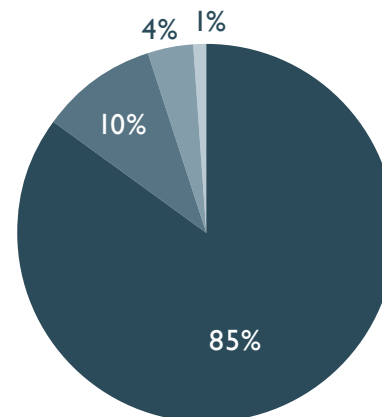
Regency Casino Mont Parnes

ΒΑΣΙΚΑ ΟΙΚΟΝΟΜΙΚΑ ΜΕΓΕΘΗ (ΣΕ ΧΙΛΙΑΔΕΣ ΕΥΡΩ)	2009	31.10.2010
Σύνολο Εισροών	847.219,02	650.981,24
Σύνολο Εκροών σε κοινωνικούς εταίρους	784.874,29	612.953,99
Οικονομική Αξία που διατηρείται	62.344,72	38.027,25

ΚΑΤΑΝΟΜΗ ΠΛΗΡΩΜΩΝ ΣΕ
ΚΟΙΝΩΝΙΚΟΥΣ ΕΤΑΙΡΟΥΣ 2009



ΚΑΤΑΝΟΜΗ ΠΛΗΡΩΜΩΝ ΣΕ
ΚΟΙΝΩΝΙΚΟΥΣ ΕΤΑΙΡΟΥΣ 2010

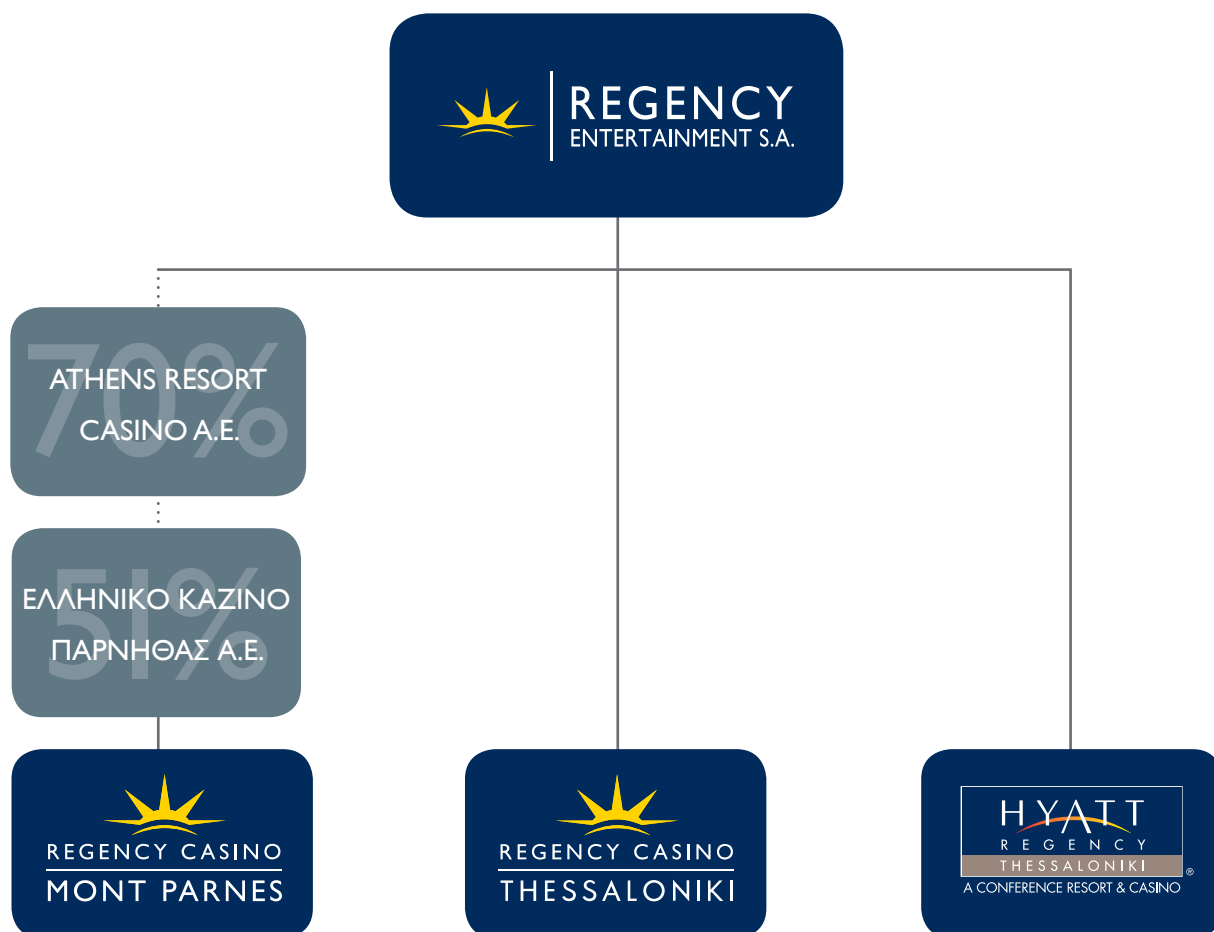


● ΠΕΛΑΤΕΣ ● ΚΥΒΕΡΝΗΤΙΚΟΙ ΦΟΡΕΙΣ ● ΕΡΓΑΖΟΜΕΝΟΙ ● ΠΡΟΜΗΘΕΥΤΕΣ

Διάρθρωση της Regency

Το Διοικητικό Συμβούλιο της εταιρίας εκπροσωπεί και διοικεί την εταιρία. Στο Διοικητικό Συμβούλιο συμμετέχουν οι εκπρόσωποι των μετόχων, ο Διευθύνων Σύμβουλος και εκτελεστικά στελέχη. Πρόεδρος του Διοικητικού Συμβουλίου είναι ο κύριος Νίκος Σταθόπουλος, Managing Partner της

BC Partners, και εκπροσωπεί τον βασικό μέτοχο του επενδυτικού κεφαλαίου που κατέχει το 100% των μετοχών της Regency. Αντιπρόεδρος του Διοικητικού Συμβουλίου της εταιρίας έχει οριστεί ο Διευθύνων Σύμβουλος της Regency, κύριος Στέφανος Θεοδωρίδης.



Σχήμα Ι: Διάρθρωση της Regency

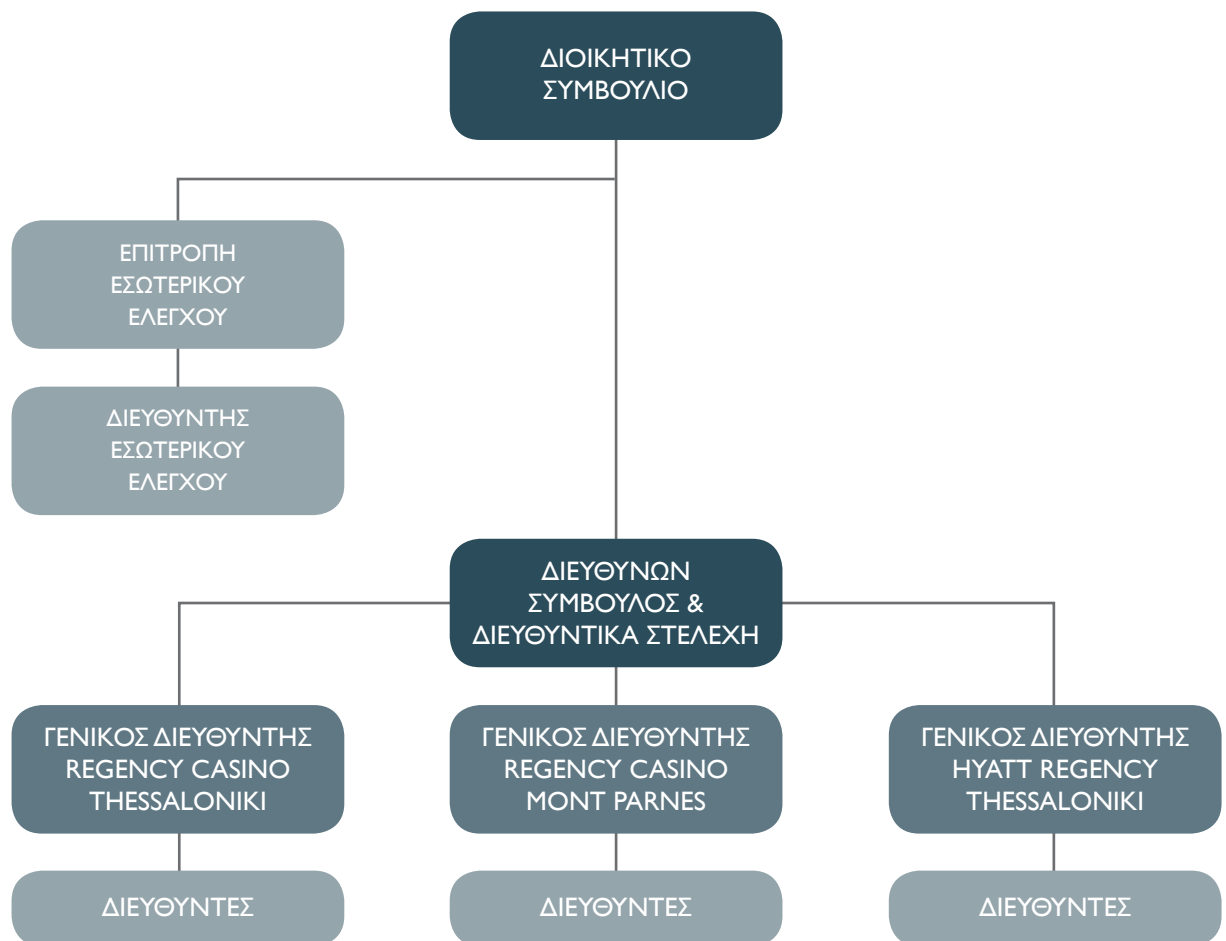
Το Διοικητικό Συμβούλιο της Regency αποτελείται από πέντε μέλη εκ των οποίων τα δύο είναι εκτελεστικά και τα τρία μη εκτελεστικά.

Τα μέλη του Διοικητικού Συμβουλίου της Regency καθώς και των επιμέρους εταιριών ορίζονται ως εξής:

	ΜΕΛΗ ΔΙΟΙΚΗΤΙΚΟΥ ΣΥΜΒΟΥΛΙΟΥ	ΕΚΤΕΛΕΣΤΙΚΑ ΜΕΛΗ	ΜΗ ΕΚΤΕΛΕΣΤΙΚΑ ΜΕΛΗ	ΑΝΕΞΑΡΤΗΤΑ ΜΕΛΗ
REGENCY ENTERTAINMENT ΞΕΝΟΔΟΧΕΙΑΚΗ & ΤΟΥΡΙΣΤΙΚΗ Α.Ε.	5	2	3	-
ΕΛΛΗΝΙΚΟ ΚΑΖΙΝΟ ΠΑΡΝΗΘΑΣ Α.Ε.	12	2	7	3
ATHENS RESORT CASINO Α.Ε.	5	3	2	-

Η δομή της Regency αποτυπώνεται διαγραμματικά στο ακόλουθο οργανόγραμμα το οποίο απεικονίζει τη σύνθεση της εταιρίας. Το ανώτατο όργανο της Διοίκησης επικουρείται από το Τμήμα Εσωτερικού ελέγχου που έχει σκοπό τη διαφύλαξη και βελτίωση της καλής λειτουργίας των εσωτερικών δομών και όλων των επιχειρηματικών μονάδων μέσω ανεξάρτητων αξιολογήσεων και υποδείξεων για τη διαχείριση της αποτελεσματικότητας και των επιχει-

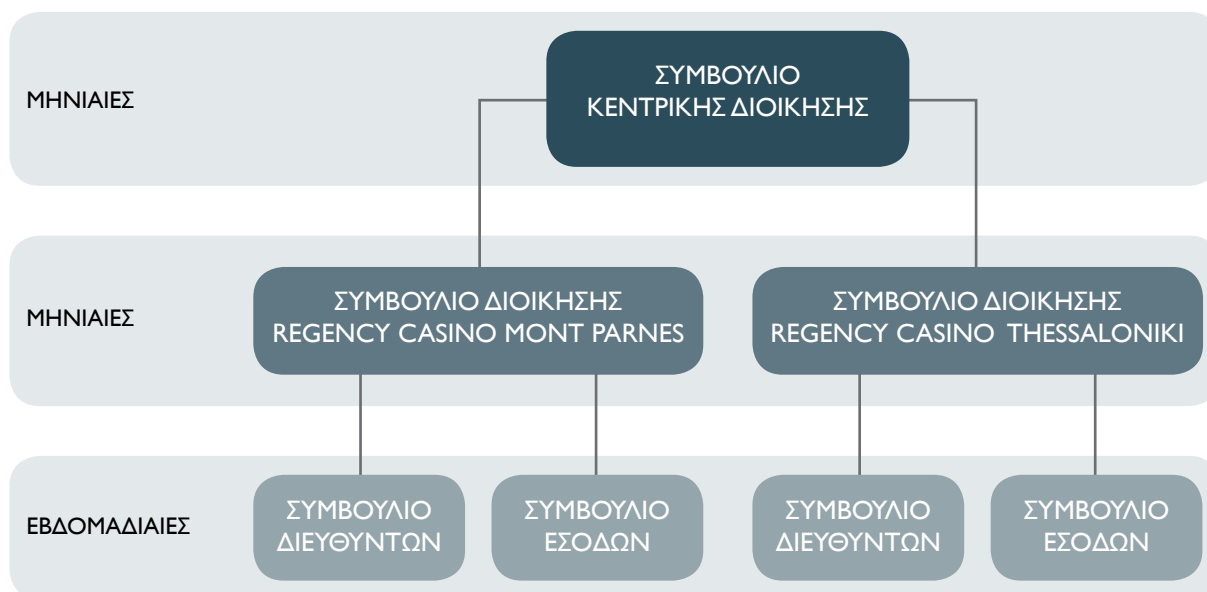
ρηματικών κινδύνων. Το Τμήμα Εσωτερικού Ελέγχου ελέγχει όλα τα σημεία της επιχειρηματικής δραστηριότητας (συμπεριλαμβανομένης της καταμέτρησης, των εισιτηρίων, των παιχνιδιών, της επιτήρησης και των διαδικασιών μεταφοράς χρημάτων εντός της εταιρίας) ενώ διαχειρίζεται τις διαδικασίες και τις πολιτικές της εταιρίας προκειμένου να εξασφαλίσει την άριστη λειτουργία των εταιρικών συστημάτων και την αποφυγή περιστατικών διαφθοράς.



Σχήμα 2: Οργανωτική Δομή της Regency

Για την υποστήριξη ολοκληρωμένης διαδικασίας στοχοθεσίας, λήψης αποφάσεων και παρακολούθησης των επιχειρηματικών πρακτικών, η Regency ακολουθεί συγκεκριμένη δομή εσωτερικών συναντήσεων που καλύπτει όλα τα επίπεδα της εταιρίας. Στο μηνιαίο συμβούλιο της Κεντρικής Διοίκησης συμμετέχουν τα ανώτατα Διευθυντικά Στελέχη και ο Διευθύνων Σύμβουλος της Regency. Στα μηνιαία

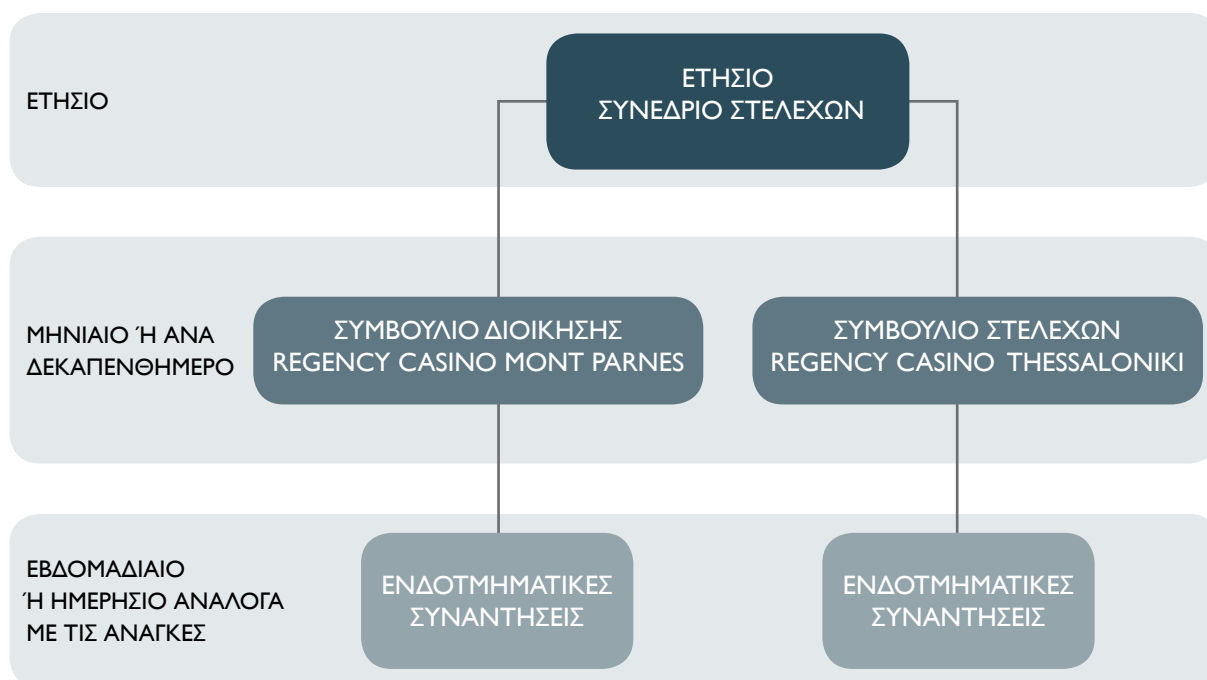
Συμβούλια Διοίκησης συμμετέχουν τα ανώτατα Διευθυντικά Στελέχη και οι Διευθυντές των τμημάτων Ανθρώπινου Δυναμικού, Οικονομικών και Εσόδων των δύο καζίνο. Στα εβδομαδιαία Συμβούλια Διευθυντών συμμετέχουν ο Γενικός Διευθυντής του καζίνο, οι Διευθυντές των τμημάτων και οι Προϊστάμενοι ενώ στα εβδομαδιαία Συμβούλια Εσόδων ο Γενικός Διευθυντής του καζίνο και ο Διευθυντής Εσόδων.



Σχήμα 3: Συναντήσεις Διοίκησης Regency

Παράλληλα, για την ευθυγράμμιση όλων των βαθμίδων διοίκησης με τις εταιρικές πρακτικές και την εταιρική στρατηγική, διοργανώνεται ετήσιο συνέδριο στελεχών. Για την ενημέρωση και την κινητοποίηση όλων των εργαζομένων προς την επίτευξη των εταιρικών στόχων, αλλά και την ενδυνάμωση

της εταιρικής κουλτούρας, πραγματοποιούνται συναντήσεις σε μηνιαία ή δεκαπενθήμερη βάση στα δυο καζίνο. Επιπρόσθετες συναντήσεις σε επιμέρους ομάδες των καζίνο πραγματοποιούνται σε εβδομαδιαία ή και σε ημερήσια βάση ανάλογα με τις ανάγκες και τη δομή των ομάδων.



Σχήμα 4: Συναντήσεις Εργαζομένων Regency

Όραμα, Αποστολή και Αξίες

Το **όραμα** της Regency είναι να αποτελεί μία από τις πρώτες επιλογές ψυχαγωγίας για ενήλικες:

- Ξεπερνώντας τις προσδοκίες των επισκεπτών της
- Λειτουργώντας με ακεραιότητα και καλλιεργώντας σχέσεις εμπιστοσύνης
- Δημιουργώντας ένα πρότυπο εργασιακό περιβάλλον, αναγνωρισμένο από όλους
- Εκπληρώνοντας τις προσδοκίες των μετόχων της

Η **αποστολή** της Regency είναι να αναδεικνύει την ψυχαγωγική διάσταση του παιχνιδιού στα καζίνο της.

Οι **αξίες** της Regency ορίζουν τον τρόπο με τον οποίο οι άνθρωποί της εμπνέονται και λειτουργούν καθημερινά. Έχοντας ως εφελτήριο υψηλές αρχές, το ανθρώπινο δυναμικό που στελεχώνει τη Regency:

- Επιδιώκει το καλύτερο αποτέλεσμα
- Δημιουργεί μακρόχρονες σχέσεις εμπιστοσύνης με τους επισκέπτες
- Επιδεικνύει υπεύθυνη συμπεριφορά
- Σέβεται τους επισκέπτες, την κοινωνία και τους συνεργάτες

Στρατηγική

Η στρατηγική της Regency επικεντρώνεται στη δυναμική δραστηριοποίησή της στον κλάδο των καζίνο, με στόχο την εδραίωση της θέσης της στην ελληνική αγορά και τη βελτίωση των επιδόσεών της σε κάθε τομέα, με υπεύθυνο τρόπο. Η Εταιρική Κοινωνική Ευθύνη εντάσσεται στη στρατηγική και την επιχειρηματική λειτουργία της Regency ως διαδικασία διαρκούς βελτίωσης.

Τους βασικότερους άξονες αυτής της στρατηγικής αποτελούν οι ακόλουθοι:

- Επίτευξη εξαιρετικών οικονομικών αποτελεσμάτων
- Επένδυση σε ευκαιρίες ανάπτυξης, με την εισαγωγή νέων παιχνιδιών και νέας τεχνολογίας
- Βελτίωση της λειτουργικής αποτελεσματικότητας
- Ενδυνάμωση της αποδοχής της λειτουργίας των καζίνο από την κοινωνία
- Εδραίωση μιας ιδιαίτερης κουλτούρας Regency
- Λειτουργία με βάση υψηλά πρότυπα Εταιρικής Κοινωνικής Ευθύνης

Προκειμένου να αξιολογείται συνολικά η απόδοση της εταιρίας και να ορίζονται μετρήσιμοι στόχοι για το μέλλον, η Regency συμμετείχε το 2008 και το 2010 στον Εθνικό Δείκτη Εταιρικής Κοινωνικής Ευθύνης (CR Index) του Business in the Community (BITC), που εφαρμόζεται στην Ελλάδα από το Ινστιτούτο Εταιρικής Κοινωνικής Ευθύνης. Η συμμετοχή αυτή σηματοδοτεί την επίσημη έναρξη της διαδικασίας αξιολόγησης της απόδοσης της Regency στον τομέα της ΕΚΕ βασιζόμενη σε τέσσερις πυλώνες: εργαζόμενοι, περιβάλλον, κοινωνία και αγορά.

Το εργαλείο αυτό, παρέχει τη δυνατότητα για αποτίμηση, αξιολόγηση και βελτίωση της στρατηγικής και του τρόπου εφαρμογής των δράσεων εταιρικής υπευθυνότητας. Η Regency επιθυμεί να ακολουθεί τη συγκεκριμένη διαδικασία αξιολόγησης κάθε δύο έτη, να αξιοποιεί τα αποτελέσματα που προκύπτουν ώστε να θέτει νέους, επικαιροποιημένους στόχους και να βελτιώνει την απόδοσή της.



REGENCY KAI ETAIPIKH KOINΩNIKH EYΘYNH (EKE)

REGENCY ΚΑΙ ΕΤΑΙΡΙΚΗ ΚΟΙΝΩΝΙΚΗ ΕΥΘΥΝΗ

Ο σεβασμός και η ανταπόκριση στις απαιτήσεις της κοινωνίας είναι αναπόσπαστο μέρος του οράματος και των αξιών της Regency. Η Regency έχει θέσει ως κινητήρια δύναμη της αειφορίας την εταιρική υπευθυνότητα, ώστε να ανταπεξέλθει στις αυξανόμενες απαιτήσεις που προέρχονται από τις μεγάλες ανακατατάξεις στον κοινωνικό και επιχειρηματικό ιστό.

Μία κοινωνικά υπεύθυνη επιχείρηση κατακτά σταδιακά την εμπιστοσύνη ολόκληρου του περιβάλλοντός της, της αγοράς στην οποία δραστηριοποιείται, των εργαζομένων της, των πελατών της, των προμηθευτών της και όλων των ομάδων που επηρεάζουν είτε επηρεάζονται από τη λειτουργία της. Η Regency με γνώμονα την εξασφάλιση της βιωσιμότητάς της, φροντίζει τις οικονομικές της επιδόσεις, ελαχιστοποιεί τις αρνητικές περιβαλλοντικές επιπτώσεις και δρα λαμβάνοντας υπόψη τις προσδοκίες της κοινωνίας. Η Regency πρεσβεύει μία σύγχρονη αντίληψη διοίκησης που επηρεάζει καθοριστικά τις εταιρικές αξίες και επαγγέλλεται

νέους τρόπους διαχείρισης των εξελίξεων που διαδραματίζονται στην παγκόσμια οικονομία, με στόχο τη σύμπραξη της οικονομικής ανάπτυξης, της περιβαλλοντικής ισορροπίας και της κοινωνικής ευημερίας.

Η εταιρία έχει ενσωματώσει οικειοθελώς στις δραστηριότητές της πρακτικές που είναι πέρα και πάνω από όσα επιβάλλει η νομοθεσία και σχετίζονται άμεσα με όλους όσοι επηρεάζονται από τη δράση της.

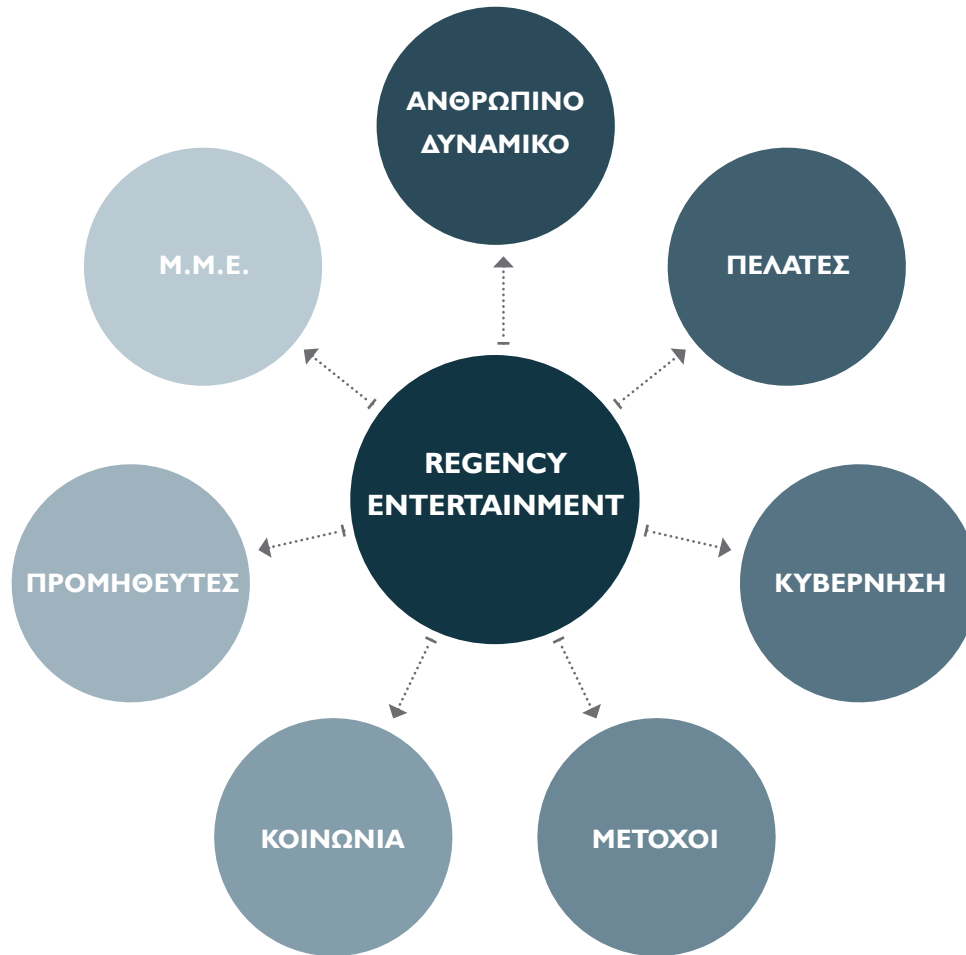
Επιπρόσθετα, η Regency έχει υιοθετήσει και εφαρμόζει τα πρότυπα της Πολιτείας της Νεβάδα στα καζίνο της. Τα πρότυπα της Πολιτείας της Νεβάδα είναι τα υψηλότερα και αυστηρότερα πρότυπα που εφαρμόζονται ως προς τη λειτουργία καζίνο. Καθορίζουν με αυστηρούς όρους και κριτήρια τον τρόπο λειτουργίας των καζίνο καθώς και τη διεξαγωγή των παιχνιδιών και εξασφαλίζουν ότι όλες οι διαδικασίες διεξάγονται με διαφάνεια.

Η πρόκληση για τη Regency είναι να καλλιεργήσει στον επισκέπτη την αίσθηση και τη βεβαιότητα ότι διασκεδάζει σε ένα περιβάλλον το οποίο ελέγχεται για την ακεραιότητα και τη διαφάνειά του. Στο πλαίσιο αυτό αναγνωρίζει ότι η εμπιστοσύνη, η αξιοπιστία και η ειλικρίνεια στις σχέσεις της με τους επισκέπτες της μπορούν να εξασφαλιστούν μέσα από την αυστηρή ρύθμιση της διεξαγωγής των τυχερών παιχνιδιών.

Χαρτογράφηση Κοινωνικών Εταίρων

Για τη Regency η επικοινωνία με τους κοινωνικούς εταίρους είναι μία διαδραστική διαδικασία κατά την οποία επιζητά ενεργά τις απόψεις και τη συμμετοχή τους πριν από τη λήψη αποφάσεων.

Η Regency στο πλαίσιο της Στρατηγικής Εταιρικής Κοινωνικής Ευθύνης έχει αναγνωρίσει τους ακόλουθους Κοινωνικούς Εταίρους:



Σχήμα 1: Χαρτογράφηση Κοινωνικών Εταίρων

Ανθρώπινο Δυναμικό

Για τη Regency το Ανθρώπινο Δυναμικό αποτελεί τον σημαντικότερο παράγοντα αποτελεσματικής λειτουργίας και δυναμικής ανάπτυξης που της χαρίζει το συγκριτικό της πλεονέκτημα. Η Regency αξιοποιεί αποτελεσματικά τα διάφορα κανάλια επικοινωνίας όπως συστηματικές συναντήσεις, επιστολές και newsletters, ώστε να διασφαλίζει την έγκαιρη και ολοκληρωμένη ενημέρωση των εργαζομένων για τις εξελίξεις που τους αφορούν και την ενεργή συμμετοχή τους στην εφαρμογή των επιχειρηματικών πολιτικών και δράσεων.

Πελάτες

Η εταιρία επιδιώκει να δημιουργεί μακρόχρονες και αξιόπιστες σχέσεις με τους επισκέπτες της, προσφέροντας ψυχαγωγία υπό συνθήκες διαφάνειας και απόλυτης ασφάλειας και αναδεικνύοντας σε κάθε περίπτωση την «εμπειρία της Regency».

Προμηθευτές

Η Regency φροντίζει να διατηρεί μακροχρόνιες σχέσεις και να υποστηρίζει τους εξωτερικούς της συνεργάτες. Παράλληλα, υποστηρίζει μικρότερους προμηθευτές που εδρεύουν και δραστηριοποιούνται στις τοπικές κοινωνίες στις οποίες δραστη-

ριοποιείται και, μερικές φορές μπορεί να είναι πελάτες της.

Μέσα Μαζικής Ενημέρωσης

Λόγω της φύσης των δραστηριοτήτων της Regency, δίδεται ιδιαίτερη σημασία στη διαρκή επικοινωνία με τα ΜΜΕ. Η επαφή της εταιρίας με τα ΜΜΕ είναι καθοριστικής σημασίας γιατί η δημοσιοποίηση ενεργειών πρέπει να πραγματοποιείται μέσα σε περιβάλλον διαφάνειας.

Κυβέρνηση

Η συμμετοχή της Regency σε διαβουλεύσεις για νομοσχέδια και κανονιστικά πλαίσια σε σχέση με την αγορά παροχής υπηρεσιών καζίνο είναι κρίσιμη για την εύρυθμη λειτουργία της εταιρίας. Η παρακολούθηση και η ενεργή συμμετοχή της στις εξελίξεις καθορίζουν τη βιωσιμότητά της.

Κοινωνία

Η Regency παρέχει υπηρεσίες που επικεντρώνονται σε συγκεκριμένη μερίδα της κοινωνίας, στους

ενήλικες επισκέπτες της που επιλέγουν να διασκεδάσουν στα καζίνο της. Η λειτουργία της όμως επηρεάζει όχι μόνο την τοπική αλλά και την ευρύτερη ελληνική κοινωνία. Με τις δράσεις κοινωνικής ευθύνης αποδεικνύει έμπρακτα ότι είναι ενεργό μέλος του κοινωνικού συνόλου και συνεισφέρει στη βελτίωση της ποιότητας ζωής των ανθρώπων της, των επισκεπτών της και της κοινωνίας γενικότερα.

Μέτοχοι

Η συμμετοχή των μετόχων στη διαδικασία λήψης αποφάσεων για τη Regency είναι υψίστης σημασίας. Οι μέτοχοι μπορούν να θέσουν τα θέματά τους μέσω των Γενικών Συνελεύσεων και των Διοικητικών Συμβουλίων. Η αμφίδρομη επικοινωνία με τους μετόχους αποτελεί αναπόσπαστο μέρος του μηχανισμού που επιτρέπει την ενεργή συμμετοχή τους σε θέματα που τους αφορούν άμεσα και σχετίζονται με όλες τις διαστάσεις της εταιρικής κοινωνικής ευθύνης και της ανάπτυξης της εταιρίας.

Διακρίσεις



Το 2009 η Regency, διακρίθηκε με το Χάλκινο Βραβείο του Corporate Responsibility Index για το έτος 2008 για την κοινωνική της ευθύνη, όπως αυτή εφαρμόζεται από τις εταιρίες της: Regency Casino Mont Parnes και Regency Casino Thessaloniki. Ειδικά για το υπεύθυνο παιχνίδι, η Regency αναγνωρίστηκε ότι ξεπερνά κατά πολύ τόσο το μέσο όρο του δείκτη γενικά, όσο και μεταξύ των συναφών επιχειρήσεων ειδικά. Το 2011 η Regency διακρίθηκε με το Χάλκινο Βραβείο του Corporate Responsibility Index (για το έτος 2010) για την κοινωνική της ευθύνη και επιπρόσθετα έλαβε τον έπαινο CRI 2010 για την κοινωνία, ως αναγνώριση των κοινωνικών δράσεων που υλοποιεί.

Το 2010, το Regency Casino Mont Parnes εντάχθηκε στις "Strongest Companies in Greece" της ICAP Group με βαθμολογία AA. Αυτή η σημαντική αναγνώριση επιβεβαιώνει ότι η πιστοληπτική ικανότητα

της εταιρίας είναι πραγματικά υψηλή, και την κατατάσσει ανάμεσα στις πιο ισχυρές εταιρίες στην Ελλάδα, οι οποίες είναι απόλυτα ικανές να αντιμετωπίσουν τις προκλήσεις των καιρών.

Το 2010, επίσης, η Regency τιμώμενη για την ποιοτική διαχείριση της εταιρίας έλαβε το χρυσό βραβείο στο 24ο Παγκόσμιο Συνέδριο Ποιότητας (World Quality Commitment Award) που πραγματοποιήθηκε στο Παρίσι από τον οργανισμό Business Initiative Directions (BID). Τα κριτήρια αξιολόγησης περιελάμβαναν μεταξύ άλλων την Επιχειρηματική Αριστεία, την Ηγεσία, τη Διοίκηση, την Καινοτομία και το Μάρκετινγκ, την Εξυπηρέτηση Πελατών, τα Οικονομικά Αποτελέσματα και τις δράσεις για την Προστασία του Περιβάλλοντος, ενώ η Επιτροπή Αξιολόγησης αποτελούνταν από εκπροσώπους κορυφαίων επιχειρήσεων από 90 χώρες.



ΑΝΘΡΩΠΙΝΟ ΔΥΝΑΜΙΚΟ: ΕΙΜΑΣΤΕ ΠΕΡΗΦΑΝΟΙ ΓΙΑ ΤΟΥΣ ΑΝΘΡΩΠΟΥΣ ΜΑΣ

Για τη Regency το πολυτιμότερο κεφάλαιο που διαθέτει είναι το ανθρώπινο δυναμικό της. Στόχος της εταιρίας είναι η δημιουργία ενός πρότυπου εργασιακού περιβάλλοντος, όπου ο κάθε εργαζόμενος αναγνωρίζεται για τη συνεισφορά του και αναπτύσσεται διαρκώς προσωπικά και επαγγελματικά. Για να το πετύχει αυτό, η εταιρία διατηρεί ανοιχτή και ειλικρινή επικοινωνία με όλους τους εργαζόμενους, διασφαλίζοντας ότι μοιράζονται το κοινό όραμα, και ότι όλοι εργάζονται με όρεξη και πάθος για την επίτευξη κοινών στόχων.

Το εργασιακό περιβάλλον της Regency προσφέρει σε κάθε εργαζόμενο τις συνθήκες, το χώρο, τα κίνητρα αλλά και τις δεξιότητες για να πετύχει τους επαγγελματικούς και προσωπικούς του στόχους.

Η Regency αξιοποιεί τα talέντα των ανθρώπων της, διατηρεί τον ενθουσιασμό τους και εμπνέει τη δημιουργικότητά τους. Αναγνωρίζει πάντα το έργο των εργαζομένων και ανταμείβει την επιτυχία των ανθρώπων της που συμπράττουν και συμβάλλουν στην ανοδική πορεία της εταιρίας.

Πανελλήνιο Πρωτάθλημα Dealers 2010

Οι εργαζόμενοι της Regency διακρίνονται και για τον επαγγελματισμό τους!

Οι dealers του Regency Casino Mont Parnes κατέκτησαν την κορυφή στο 4ο Πανελλήνιο Πρωτάθλημα Κρουπιέρηδων που πραγματοποιήθηκε τον Απρίλιο του 2010 στο Λουτράκι. Στη συνέχεια διακρίθηκαν με χάλκινο μετάλλιο στο Ευρωπαϊκό Πρωτάθλημα Dealers που πραγματοποιήθηκε το Μάιο του 2010 στη Λιθουανία.

Η διοργάνωση πραγματοποιήθηκε στο πλαίσιο της πρωτοβουλίας της Ευρωπαϊκής Ένωσης Καζίνο, για την ανάδειξη του καλύτερου dealer σε πανευρωπαϊκό επίπεδο. Στην Ελλάδα, το πρωτάθλημα διοργανώνεται με στόχο την προβολή και τη γνωριμία του ευρύτερου κοινού με το ιδιαίτερα απαιτητικό σε ικανότητες και δεξιότητες επάγγελμα του κρουπιέρη.



Ανθρώπινο Δυναμικό

Η Regency προσφέρει ένα περιβάλλον εργασίας με δυναμικές προοπτικές εξέλιξης, ίσες ευκαιρίες απασχόλησης και προόδου, και σεβασμό στον κάθε εργαζόμενο, στηρίζοντας τη διαφορετικότητα.

Το έτος 2010 το Regency Casino Thessaloniki απασχόλησε 943 εργαζόμενους, ενώ το Regency Casino Mont Parnes 1.280.

ΑΝΘΡΩΠΙΝΟ ΔΥΝΑΜΙΚΟ	2009	2010
Regency Casino Thessaloniki	1.040	943
Regency Casino Mont Parnes	1.325	1.280
Σύνολο	2.365	2.223

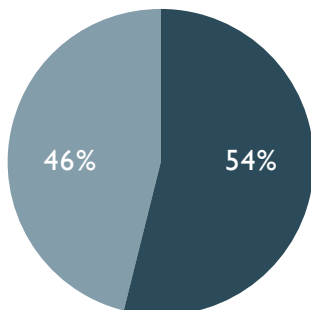
Κατανομή Ανθρώπινου Δυναμικού ανά Φύλο

Η πολιτική της εταιρίας για ίσες ευκαιρίες απασχόλησης σε άνδρες και γυναίκες αποδεικνύεται από την κατανομή ανθρώπινου δυναμικού ανά

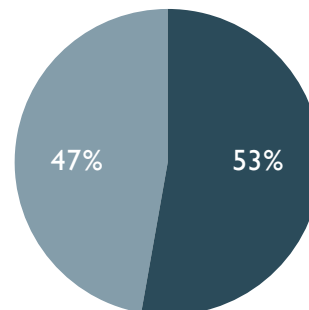
φύλο. Το ποσοστό των απασχολούμενων γυναικών της Regency είναι 15% μεγαλύτερο από τον εθνικό δείκτη.

ΠΟΣΟΣΤΟ ΕΡΓΑΖΟΜΕΝΩΝ ΑΝΑ ΦΥΛΟ

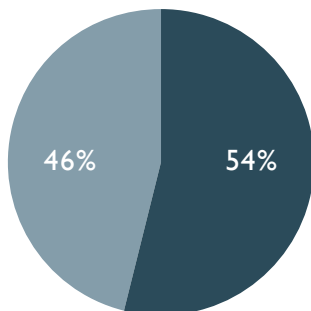
REGENCY CASINO THESSALONIKI 2009



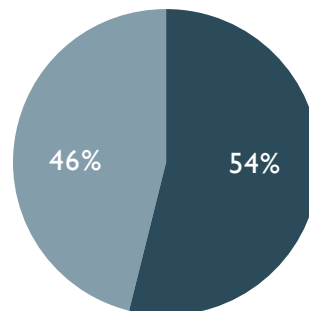
REGENCY CASINO THESSALONIKI 2010



REGENCY CASINO MONT PARNES 2009



REGENCY CASINO MONT PARNES 2010



● ΑΝΔΡΕΣ ● ΓΥΝΑΙΚΕΣ



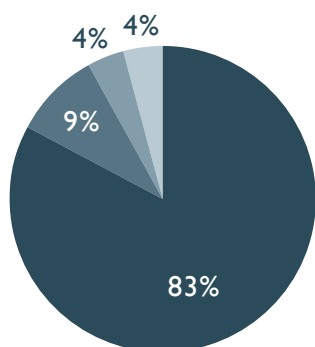
Κατανομή Ανθρώπινου Δυναμικού ανά Κλάδο Εργασίας

Οι εργαζόμενοι στο Regency Casino Thessaloniki και στο Regency Casino Mont Parnes απασχολούνται στην πλειοψηφία τους (πάνω από 80%) στο

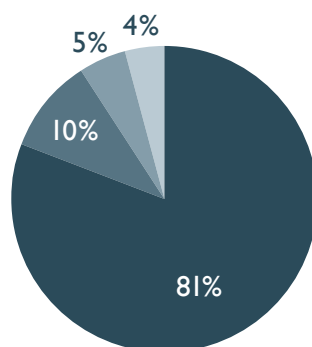
τμήμα του Casino Operations, καθώς η κύρια δραστηριότητα της εταιρίας είναι η προσφορά υπηρεσιών καζίνο.

ΚΑΤΑΝΟΜΗ ΑΝΘΡΩΠΙΝΟΥ ΔΥΝΑΜΙΚΟΥ ΑΝΑ ΚΛΑΔΟ ΕΡΓΑΣΙΑΣ

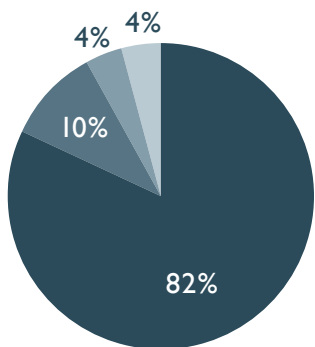
REGENCY CASINO THESSALONIKI 2009



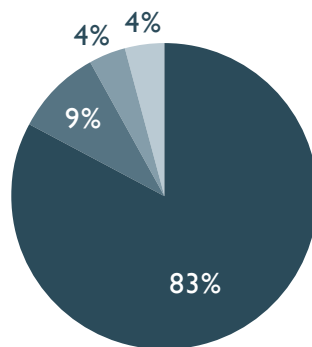
REGENCY CASINO THESSALONIKI 2010



REGENCY CASINO MONT PARNES 2009



REGENCY CASINO MONT PARNES 2010



CASINO OPERATION
 ΥΠΟΣΤΗΡΙΞΗ
 ΔΙΟΙΚΗΤΙΚΟΙ
 ΤΕΧΝΙΚΟΙ



Ηλικιακές Κατηγορίες Ανθρώπινου Δυναμικού

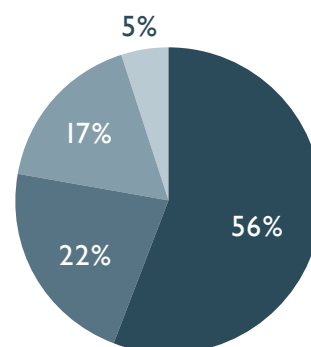
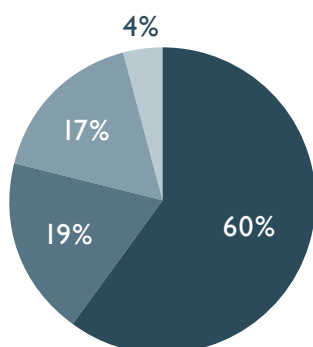
Η Regency παρέχει ίσες ευκαιρίες ανεξάρτητα της ηλικίας των εργαζομένων της, αξιοποιώντας την εμπειρία των παλαιότερων και τον δυναμισμό των

νεότερων. Αυτό αποτυπώνεται και στο ηλικιακό προφίλ της εταιρίας.

ΗΛΙΚΙΑΚΗ ΚΑΤΑΝΟΜΗ ΕΡΓΑΖΟΜΕΝΩΝ

REGENCY CASINO THESSALONIKI 2009

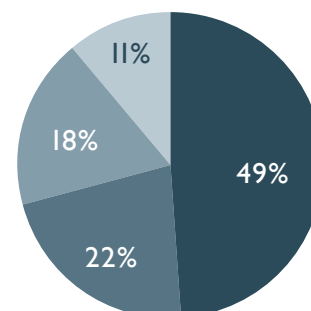
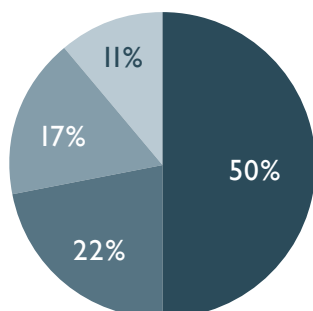
REGENCY CASINO THESSALONIKI 2010



● 20 - 29 ● 30 - 39 ● 40 - 49 ● 50 - 65

REGENCY CASINO MONT PARNES 2009

REGENCY CASINO MONT PARNES 2010



● 20 - 29 ● 30 - 39 ● 40 - 49 ● 50 - 65

Ανθρώπινο Δυναμικό από τις Τοπικές Κοινωνίες

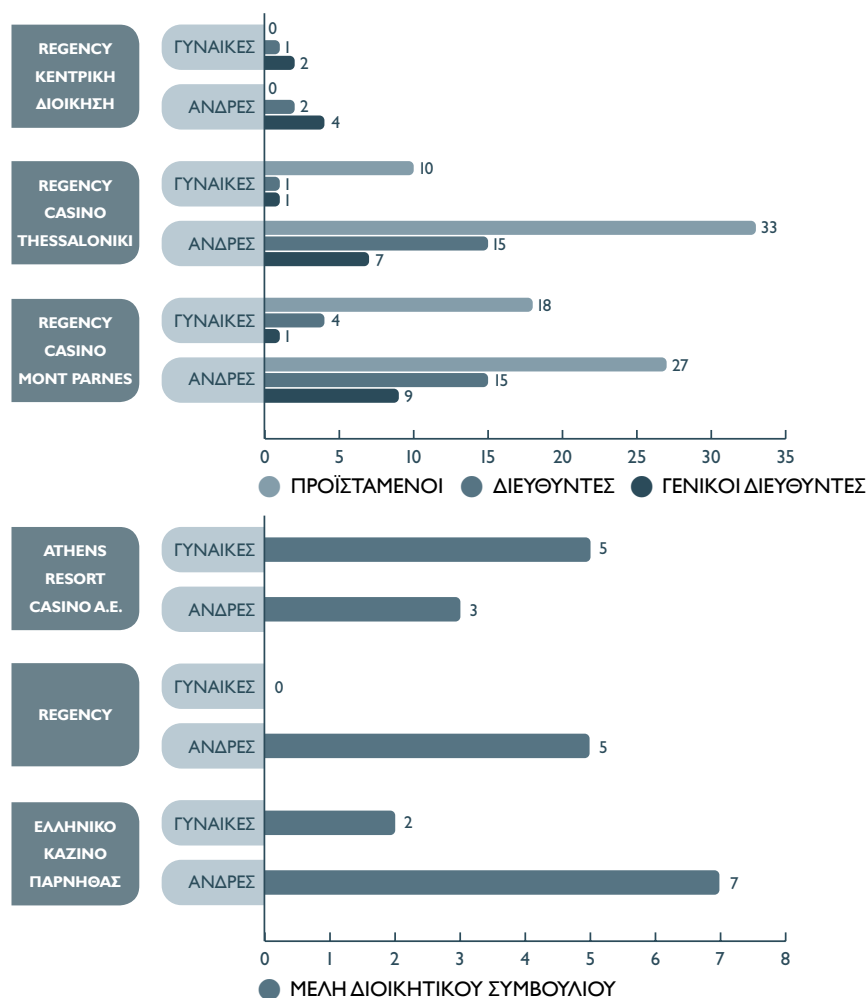
Στο πλαίσιο των αρχών που πρεσβεύει, η Regency επιδιώκει την εξασφάλιση ενός εργασιακού περιβάλλοντος ίσων ευκαιριών για το σύνολο του ανθρώπινου δυναμικού της. Ταυτόχρονα, η εταιρία υποστηρίζει έμπρακτα την κοινωνία μέσα στην οποία λειτουργεί. Για το λόγο αυτό, μεριμνά για την πρόσληψη προσωπικού που προέρχεται από την ευρύτερη περιοχή στην οποία δραστηριοποιείται, με στόχο την ανταποδοτικότητα στην τοπική κοινωνία.

Πιο συγκεκριμένα, το Regency Casino Thessaloniki καλύπτει σε ποσοστό 100% τις ανάγκες του από κατοίκους της τοπικής κοινωνίας.

Αντίστοιχα, το Regency Casino Mont Parnes απασχολεί σε ποσοστό μεγαλύτερο του 20% κατοίκους που προέρχονται από την περιοχή του Μενιδίου και των Θρακομακεδόνων (21,96% το 2009 και 20,16% το 2010).

Θέσεις ευθύνης ανά Φύλο

Τα παρακάτω διαγράμματα απεικονίζουν την κατανομή ανά φύλο σε σχέση με τις θέσεις ευθύνης στο Διοικητικό Συμβούλιο και στη Regency.



Υγιεινή και ασφάλεια

Η Regency μεριμνά για τη διασφάλιση ενός ασφαλούς περιβάλλοντος εργασίας, όπου η πρόληψη της υγείας και η προστασία της υγιεινής επιτυγχάνονται με την ενεργή συμβολή όλων.

Οι στόχοι για την υγιεινή και ασφάλεια των εργαζομένων περιλαμβάνουν:

- Μηδενικά ατυχήματα στην εργασία
- Μηδενικές επαγγελματικές ασθένειες
- Συστηματική μείωση των ασθενειών
- Συνεχή εκπαίδευση σε θέματα υγιεινής & ασφαλείας

Η Regency έχει ορίσει ξεκάθαρες αρμοδιότητες για το συντονισμό των ενεργειών και θέτει ετήσιους στόχους με σκοπό τη συνεχή βελτίωση των πρακτικών που εφαρμόζει. Η πολιτική σχετικά με την υγιεινή και την ασφάλεια στο χώρο εργασίας είναι ιδιαίτερα σαφής και εστιάζει τόσο στην τήρηση γενικών και ειδικών κανόνων ασφαλείας όσο και στην εξασφάλιση αυστηρών κανόνων υγιεινής στο εργασιακό περιβάλλον.

Κατάλληλα εκπαιδευμένο και εξειδικευμένο προσωπικό, έχει ως κύριο μέλημα τον έλεγχο τήρησης των κανονισμών ασφαλείας και της σχετικής νομοθεσίας. Η σήμανση, η σηματοδότηση και τα συστήματα ασφαλείας και συναγερού των χώρων εργασίας πληρούν αυστηρές προδιαγραφές και υπόκεινται σε συστηματικούς ελέγχους. Σχέδια διαφυγής και διάσωσης είναι αναρτημένα στους χώρους εργασίας με κατάλληλη σήμανση των διόδων διαφυγής και των εξόδων κινδύνου, ενώ σχετικές ασκήσεις πραγματοποιούνται τακτικά. Οι διάδρομοι κυκλοφορίας διατηρούνται ελεύθεροι τόσο για τη διακίνηση υλικών όσο και για την περίπτωση ανάγκης για εκκένωση των κτιρίων.

Παράλληλα, η εταιρία διοργανώνει συνεχείς εκπαιδεύσεις για την ασφάλεια την υγιεινή και την προαγωγή της υγείας, όπου αρμόδιοι ιατροί της εταιρίας και στελέχη της Διεύθυνσης Ανθρώπινου Δυναμικού συμβουλευούν σε αντίστοιχα θέματα. Επίσης, πλήρως εξοπλισμένα και επανδρωμένα ιατρεία καλύπτουν τις ανάγκες εργαζομένων και πελατών. Τα προγράμματα ενισχύονται από την οργανωμένη εσωτερική επικοινωνία και από έντυπο ενημερωτικό υλικό που παρέχει άμεση ενημέρωση.



Ιός H1N1 - Η υγεία των Εργαζομένων Αποτελεί Προτεραιότητα

CASE STUDY

Για την αντιμετώπιση της νέας γρίπης και την αποφυγή εξάπλωσης της ασθένειας, η εταιρία προχώρησε σε συγκεκριμένες ενέργειες για τους εργαζόμενους στα καζίνο της στην Αθήνα και τη Θεσσαλονίκη.

Η εμφάνιση του νέου ιού της γρίπης H1N1 το 2009 ανέδειξε την επιτακτική ανάγκη για μία οργανωμένη εταιρική εκστρατεία ενημέρωσης η οποία περιελάμβανε:

1. Αναλυτική παρουσίαση σε όλο το προσωπικό για τη φύση, τα συμπτώματα, τον τρόπο διάδοσης και τις προφυλάξεις ενάντια στη γρίπη
2. Διανομή εντύπων προς όλους, με χρήσιμες

οδηγίες και συμβουλές για την πρόληψη και αντιμετώπιση της γρίπης

3. Τοποθέτηση αφισών σε πολλαπλά σημεία στους χώρους ανάπαυσης των εργαζομένων, που υπενθυμίζουν τη σημασία του πλυσίματος των χεριών
4. Τοποθέτηση πλέον των 100 συσκευών με αντισηπτικό ζελέ για εργαζόμενους και επισκέπτες
5. Αγορά θερμικών καμερών για τον έλεγχο της θερμοκρασίας των εισερχομένων και εξερχομένων στο χώρο προκειμένου να προληφθεί η είσοδος επισκεπτών με υψηλό πυρετό, πιθανών φορέων του ιού



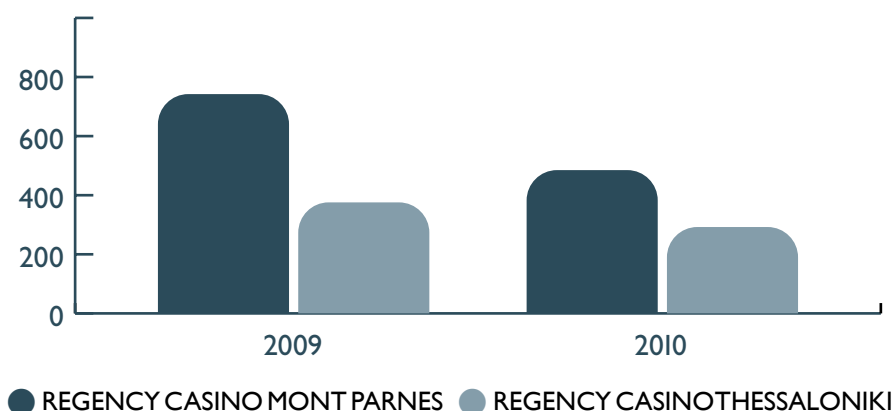
Εργατικά ατυχήματα

Η εξάλειψη εργατικών ατυχημάτων και η εξασφάλιση του ασφαλέστερου εργασιακού χώρου για τους εργαζόμενους αποτελεί βασικό μέλημα για τη Regency.

Στα εργατικά ατυχήματα συμπεριλαμβάνονται τόσο αυτά που έγιναν στο χώρο της εταιρίας, όσο και

αυτά που προκλήθηκαν στο χρόνο που προβλέπεται από την εργατική νομοθεσία για τη διαδρομή από και προς την εταιρία. Στο διάστημα που καλύπτει η έκθεση, δεν έχουν σημειωθεί σοβαρά εργατικά ατυχήματα, ενώ το διάστημα απουσίας από την εργασία λόγω εργατικών ατυχημάτων περιγράφεται στο ακόλουθο διάγραμμα.

ΑΠΟΥΣΙΑ ΑΠΟ ΤΗΝ ΕΡΓΑΣΙΑ ΛΟΓΩ ΕΡΓΑΤΙΚΩΝ ΑΤΥΧΗΜΑΤΩΝ (ΗΜΕΡΕΣ) 2009 - 2010



Σωματεία Εργαζομένων

Ο διάλογος της διοίκησης της εταιρίας με τους εργαζόμενους προάγεται και μέσω των σωματείων εργαζομένων. Οι εργαζόμενοι μεταβιβάζουν μέσω των εκπροσώπων τους αιτήματα που σχετίζονται με επαγγελματικές, περιβαλλοντικές και κοινωνικές παραμέτρους, καθώς και θέματα υγιεινής, ασφάλειας και αμοιβών προς την ανώτατη διοίκηση. Με αυτόν τον τρόπο συμβάλουν στη λήψη σχετικών αποφάσεων, πάντα στο πλαίσιο των επίσημων συμφωνιών που έχουν θεσπιστεί.

Στο Regency Casino Mont Parnes λειτουργούν δύο επιχειρησιακά σωματεία εργαζομένων: το «Σωμα-

τείο Εργαζομένων Καζίνο, Ξενοδοχείου και τηλεφωρικό Πάρνηθας» και το «Πανελλαδικό Σωματείο Τεχνικών Υπαλλήλων Τυχερών Παιγνίων Καζίνο». Στο Regency Casino Thessaloniki λειτουργούν επίσης δύο επιχειρησιακά σωματεία: το σωματείο «Συλλόγου Εργαζομένων στη Hyatt Regency Ξενοδοχειακή & Τουριστική Α.Ε.» και το σωματείο «Ένωσης προσωπικού Καζίνο-Ξενοδοχείου Θεσσαλονίκης».

Το σύνολο των εργαζομένων έχει τη δυνατότητα να συμμετέχει έμμεσα ή άμεσα στις διαδικασίες της συλλογικής διαπραγμάτευσης.



Πολιτική Προσλήψεων και Αμοιβών

Η Regency επιδιώκει την εξασφάλιση ενός δίκαιου περιβάλλοντος ίσων ευκαιριών. Κατά τη διαδικασία επιλογής του ανθρώπινου δυναμικού διασφαλίζονται ίσες ευκαιρίες στους συμμετέχοντες σε σχέση με την ηλικία, το φύλο, την οικογενειακή κατάσταση, τον τόπο διαμονής ή άλλα χαρακτηριστικά των υποψηφίων. Η εταιρία εστιάζει στην προσέλκυση ανθρώπων με διαφορετικές γνώσεις και εμπειρίες που διακρίνονται από όρεξη για ανάπτυξη και επιτυχία.

Οι αποδοχές των εργαζομένων βασίζονται στα προσόντα και την προϋπηρεσία τους. Ο μέσος

βασικός μισθός στο Regency Casino Mont Parnes όσο και στο Regency Casino Thessaloniki υπερβαίνει κατά πολύ τον μέσο όρο του βασικού μισθού στην Ελλάδα.

Αξίζει να σημειωθεί ότι η Regency ακολουθεί πιστά την Ελληνική Νομοθεσία και τηρεί πλήρως τους νόμους σχετικά με την απασχόληση και ιδιαιτέρως με την παιδική και εξαναγκασμένη εργασία. Δεν υπάρχουν περιστατικά παιδικής εργασίας, εργασίας ανηλίκων, εξαναγκασμένης ή υποχρεωτικής εργασίας.

Κώδικας Συμπεριφοράς

Η Regency, λόγω της φύσης των εργασιών της είναι ιδιαίτερα ευαισθητοποιημένη σε θέματα καταπολέμησης της διαφθοράς. Στο πλαίσιο αυτό, έχει αναπτύξει συγκεκριμένες διαδικασίες προκειμένου να διασφαλίσει ότι υπάρχουν μηδενικά περιστατικά διαφθοράς στα καζίνο της. Όλοι οι εργαζόμενοι με

την πρόσληψή τους ενημερώνονται αναλυτικά για τους σχετικούς κανονισμούς και είναι υποχρεωμένοι να τηρούν αυστηρά τις προβλεπόμενες οδηγίες. Οι κανονισμοί ορίζουν μεταξύ άλλων ζητήματα αποδοχής δώρων, διαχείρισης υλικών και μεθοδολογία επιλογής προμηθευτών.

Εθελοντισμός

Οι εργαζόμενοι με δική τους πρωτοβουλία συμμετέχουν σε αθλητικές διοργανώσεις και έργα κοινωνικής προσφοράς, τα οποία διακρίνονται

για την επιτυχία τους, ενώ κάνουν τους ίδιους να νιώθουν περήφανοι που είναι μέλη της οικογένειας Regency.

Τράπεζα Αίματος της Regency

Η Τράπεζα Αίματος της εταιρίας λειτουργεί εξυπηρετώντας άμεσα τις ανάγκες των εργαζόμενων για ανεύρεση αίματος, προωθώντας ταυτόχρονα την εθελοντική προσφορά και το πνεύμα αλληλεγγύης στο εταιρικό περιβάλλον. Η Regency διατηρεί Τράπεζα Αίματος σε συνεργασία με το ΑΧΕΠΑ – Πανεπιστημιακό Γενικό Νοσοκομείο Θεσσαλονίκης για όλους τους ανθρώπους της και τους συγγενείς Α' βαθμού και πραγματοποιεί ιατρικές εξετάσεις σε ομάδες εργαζόμενων για τη διασφάλιση της άριστης υγείας τους.

Πιο συγκεκριμένα, το Regency Casino Thessaloniki συνεργάζεται με το ΑΧΕΠΑ και προγραμματισμένες αιμοδοσίες λαμβάνουν

χώρα στις εγκαταστάσεις της εταιρίας, δύο φορές το χρόνο σε συνεργασία με την Κινητή Μονάδα Αιμοδοσίας του νοσοκομείου.

Το Regency Casino Mont Parnes έχει συνεργασία με το νοσοκομείο ΕΛΠΙΣ και αιμοδοσίες προγραμματίζονται δύο φορές το χρόνο από τους εργαζόμενους του καζίνο.

Δικαίωμα να λάβουν μονάδες αίματος έχουν όλοι οι εργαζόμενοι ενώ σε περιπτώσεις που υπάρχει έκτακτη ανάγκη από εργαζόμενο ή μέλος του συγγενικού του περιβάλλοντος για μεγάλο αριθμό μονάδων αίματος ή εξειδικευμένων παραγόντων αυτού, αναρτώνται άμεσα ανακοινώσεις στους πίνακες προσωπικού.

CASE STUDY



Αναγνώριση και Ανάπτυξη του Ανθρώπινου Δυναμικού

Η Regency δίνει μεγάλη έμφαση στην εξέλιξη και την ανάπτυξη του ανθρώπινου δυναμικού της με κύριο μέλημα την περαιτέρω ανάπτυξη δεξιοτήτων και καινοτόμων ικανοτήτων για τους ίδιους και για τον κλάδο.

Στο πλαίσιο των προγραμμάτων επιβράβευσης των ανθρώπων της, η Regency έχει θεσπίσει την αναγνώριση «Υπάλληλος της Χρονιάς». Κάθε μήνα οι διευθυντές των τμημάτων προτείνουν τρεις υπαλλήλους τους προς βράβευση ως «Υπαλλήλους του Μήνα», που αντιστοιχούν στις κατηγορίες: 1) Βασικές Λειτουργίες, 2) Υποστηρικτικές Λειτουργίες και 3) Επιτραπέζια Παιχνίδια. Ο «Υπάλληλος του Μήνα» για την κάθε μία από αυτές τις κατηγορίες επιλέγεται με κλήρωση. Ο «Υπάλληλος της Χρονιάς» επιλέγεται ανάμεσα από τους δώδεκα «Υπαλλήλους του Μήνα» που έχουν προκύψει κατά τη διάρκεια του έτους και κατόπιν ψηφοφορίας ανάμεσα στους διευθυντές των Τμημάτων.

Για την ενδυνάμωση της συστηματικής ανάπτυξης των εργαζόμενων, η Regency έχει θεσπίσει διαφανές σύστημα αξιολόγησης με συγκεκριμένους στόχους εξέλιξης που έχουν εκ των προτέρων συμφωνηθεί ανάμεσα στον προϊστάμενο και τον υφιστάμενο. Στο πλαίσιο της συστηματοποιημένης και αξιόπιστης διαδικασίας αξιολόγησης της απόδοσης για τα στελέχη της εταιρίας (5,78% των εργαζόμενων) εκπονούνται ετήσιες εκθέσεις σχετικά με την επίδοση, την επίτευξη στόχων και την εξέλιξη της σταδιοδρομίας τους.

Το Regency Casino Mont Parnes πραγματοποίησε το 2009, 6.419 ώρες εκπαίδευσης (με μέσο όρο ωρών εκπαίδευσης ανά εργαζόμενο τις 6,65 ώρες) και το 2010 πραγματοποίησε 19.660 ώρες (με μέσο όρο ωρών εκπαίδευσης ανά εργαζόμενο τις 6,88 ώρες).

Το Regency Casino Thessaloniki ολοκλήρωσε το 2009, 12.603 ώρες εκπαίδευσης (με μέσο όρο ωρών εκπαίδευσης ανά εργαζόμενο τις 9,30 ώρες) και το 2010 πραγματοποίησε 6.190 ώρες (με μέσο όρο ωρών εκπαίδευσης ανά εργαζόμενο τις 7,69 ώρες).

Συνολικά για το διάστημα που καλύπτει η Έκθεση, οι ώρες εκπαίδευσης έφτασαν τις 44.872 (με μέσο όρο ωρών εκπαίδευσης το έτος ανά εργαζόμενο τις 7,62 ώρες).

Κατά τα έτη 2009 και 2010, ιδιαίτερη έμφαση δόθηκε σε δύο τομείς, συγκεκριμένα στην ανάπτυξη των διοικητικών ικανοτήτων των διευθυντικών στελεχών και την ανάπτυξη των ικανοτήτων εξυπηρέτησης πελατών, με σκοπό τη χάραξη μιας πελατοκεντρικής φιλοσοφίας, κοινής για το σύνολο του προσωπικού.

Το πρόγραμμα εκπαίδευσης για τους εργαζόμενους της Regency είναι ολοκληρωμένο και εστιάζει τόσο στις τεχνικές δεξιότητες, συμπεριφορές και ικανότητες που απαιτούν όλες οι διαφορετικές θέσεις εργασίας, όσο και σε θέματα ηγεσίας και ομαδικής αποτελεσματικότητας. Αξίζει να σημειωθεί ότι η Regency ενισχύει τους ανθρώπους της για την απόκτηση επαγγελματικών και ακαδημαϊκών τίτλων (π.χ. Executive MBA).

ΚΟΙΝΩΝΙΑ

ΛΕΙΤΟΥΡΓΟΥΜΕ ΜΕ ΣΕΒΑΣΜΟ ΣΤΟΥΣ ΓΥΡΩ ΜΑΣ

Μια μεγάλη πρόκληση για τη Regency είναι να καλλιεργήσει στους επισκέπτες της την αίσθηση και τη βεβαιότητα ότι τα καζίνο της διέπονται από ακεραιότητα και διαφάνεια και ότι όλα τα παιχνίδια είναι ασφαλή. Με σκοπό την ανάδειξη της φιλοσοφίας της Regency για την υπεύθυνη διεξαγωγή παιχνιδιών, η εταιρία έχει θεσπίσει εθελοντικά τον Κώδικα Δεοντολογίας για το Υπεύθυνο Παιχνίδι στους χώρους των καζίνο της.

Έλεγχοι από το κράτος πραγματοποιούνται σε καθημερινή και 24ωρη βάση και, σε συνδυασμό με την υπεύθυνη στάση των εργαζόμενων στη Regency, ενισχύουν την αίσθηση εμπιστοσύνης των πελατών της. Τακτικοί και αυστηροί έλεγχοι πραγματοποιούνται τόσο ως προς τη διεξαγωγή των επιτραπέζιων τυχερών παιχνιδιών αλλά και ως προς την ορθή λειτουργία όλων των μηχανημάτων που υπάρχουν στα καζίνο της Regency.

Υπεύθυνο Παιχνίδι

Η υπεύθυνη διεξαγωγή των παιχνιδιών είναι η καρδιά της κοινωνικής υπευθυνότητας της Regency. «Υπεύθυνο Παιχνίδι» είναι το τυχερό παιχνίδι που διεξάγεται υπεύθυνα, που διέπεται από κανόνες και κανονισμούς που καθορίζουν αυστηρά τον τρόπο με τον οποίο ενεργούν οι παίκτες και το προσωπικό και παράλληλα ελαχιστοποιεί κάθε πιθανή αρνητική επίπτωση ή παρενέργεια.

Στο «Υπεύθυνο Παιχνίδι»:

- καθορίζεται αυστηρά ο τρόπος με τον οποίο ενεργούν οι παίκτες και το προσωπικό του καζίνο
- ελαχιστοποιείται κάθε πιθανή αρνητική επίπτωση ή παρενέργεια
- οι παίκτες παίρνουν αποφάσεις έχοντας πλήρη γνώση των κανόνων του παιχνιδιού
- οι παίκτες γνωρίζουν τις επιπτώσεις από τη συμμετοχή τους

Κώδικας Δεοντολογίας για το Υπεύθυνο Παιχνίδι

Η δημιουργία και η εφαρμογή του Κώδικα Δεοντολογίας για το Υπεύθυνο Παιχνίδι αποσκοπεί στην προώθηση της φιλοσοφίας της Regency για ένα ασφαλές, σίγουρο, και υπεύθυνα διαμορφωμένο περιβάλλον στο οποίο οι επισκέπτες μπορούν να διασκεδάζουν και να ψυχαγωγούνται.

Πρόκειται για ένα σύστημα προτύπων και διαδικασιών, που διασφαλίζουν ότι το παιχνίδι στα καζίνο

Regency διεξάγεται με υπεύθυνο τρόπο. Το περιεχόμενο του Κώδικα καλύπτει όλο το φάσμα των δραστηριοτήτων της εταιρίας και αποτελεί δημόσια δέσμευση απέναντι στους επισκέπτες, τους εργαζόμενους και την κοινωνία στην οποία δραστηριοποιείται.

Στόχος της εφαρμογής του Κώδικα είναι η υπεύθυνη και αποτελεσματική εφαρμογή των καλύτερων δυνα-



τών πρακτικών κατά τη διεξαγωγή των τυχερών παιχνιδιών και την επικοινωνία με τους επισκέπτες στα Regency καζίνο. Οι άνθρωποι της Regency έχουν δεσμευθεί να τον υπηρετούν καθημερινά, στον τρόπο που διεξάγουν την εργασία τους.

Η Regency δεσμεύεται αυτόβουλα να εφαρμόζει τον Κώδικα Δεοντολογίας σε όλο το εύρος των δραστηριοτήτων της, να εκπαιδεύει σε τακτά χρονικά διαστήματα τους εργαζόμενούς της, να παρακολουθεί τις εξελίξεις και τις έρευνες που αναφέρονται στο

προβληματικό παιχνίδι στην Ελλάδα και το εξωτερικό, και να προσαρμόζει το περιεχόμενο του Κώδικα σύμφωνα με τα τελευταία δεδομένα. Η Regency δεσμεύεται να βρίσκεται διαρκώς σε ανοικτό διάλογο με τους ανθρώπους της, την κοινωνία, και κάθε ενδιαφερόμενο, ώστε να αντιμετωπίζονται καλύτερα όλα τα ζητήματα που σχετίζονται με το αντικείμενο των υπηρεσιών της. Η εταιρία έχει επίσης δεσμευθεί να αξιολογείται από ανεξάρτητο φορέα για την αποτελεσματικότητά της στην εφαρμογή του Κώδικα και στην αναβάθμιση των επιχειρηματικών της προτύπων.

CASE STUDY

Εβδομάδα Υπεύθυνου Παιχνιδιού

Για την ενίσχυση της σημασίας της εφαρμογής του Κώδικα Δεοντολογίας για το Υπεύθυνο Παιχνίδι στα καζίνο Regency, η εταιρία υλοποιεί σε ετήσια βάση την Εβδομάδα Υπεύθυνου Παιχνιδιού. Πρόκειται για μια πρωτοβουλία που απευθύνεται στους 2.500 ανθρώπους της, και περιλαμβάνει μια σειρά από δράσεις, που στόχο έχουν να ενισχύουν τη γνώση και τη δέσμευση των ανθρώπων της για τη διατήρηση ενός ασφαλούς περιβάλλοντος παιχνιδιού.

Για τη διεξαγωγή Υπεύθυνου Παιχνιδιού απαιτείται συλλογική προσπάθεια, καθώς οι κανόνες πρέπει να είναι κοινά αποδεκτοί και σεβαστοί από τους παίκτες, την κοινωνία, τις υπόλοιπες επιχειρήσεις του κλάδου και τις κρατικές υπηρεσίες, ενώ πρέπει να υπαγορεύονται από αίσθημα ευθύνης και να ανταποκρίνονται στις απαιτήσεις της κοινωνίας.

Στο πλαίσιο της Εβδομάδας Υπεύθυνου Παιχνιδιού πραγματοποιούνται παιχνίδια γνώσης πάνω στον Κώδικα και βραβεύονται οι εργαζόμενοι που έχουν επιδείξει παραδειγματική συμπεριφορά τη χρονιά που πέρασε.

Μέσα από δραστηριότητες που συνδυάζουν την ενημέρωση με τη διασκέδαση, οι άνθρωποι της Regency καλούνται:

- να αξιολογήσουν τις γνώσεις τους
- να εκτιμήσουν την προσωπική τους συμβολή
- να βρουν τρόπους βελτίωσης της απόδοσής τους
- να συμμετάσχουν σε διαδραστικές ασκήσεις και ενημερωτικές συναντήσεις με ειδικούς σχετικά με το προβληματικό παιχνίδι και την αντιμετώπιση δύσκολων περιστατικών

Η ενέργεια αυτή έχει ως στόχο:

- Να υπενθυμίζει τη σημασία της τήρησης του Κώδικα Δεοντολογίας, κάθε μέρα, όλο το χρόνο
- Να κινητοποιεί όλο το προσωπικό των καζίνο Regency από κάθε θέση ώστε να λειτουργεί ως πρεσβευτής υπεύθυνης συμπεριφοράς απέναντι σε συναδέλφους κι επισκέπτες
- Να δίνει έμφαση στην αποτελεσματική εφαρμογή του Κώδικα, και όχι μόνο στην ύπαρξή του



Χορηγίες

Η Regency, με σαφή προσανατολισμό στον άνθρωπο, εμπλουτίζει τις κοινωνικές της δράσεις εστιάζοντας σε ενέργειες που σκοπό έχουν την ενίσχυση συγκεκριμένων κοινωνικών ομάδων, την ενδυνάμωση των τοπικών κοινωνιών και την αντιμετώπιση των κοινωνικών ανισοτήτων.

Τα έτη 2009 και 2010, η Regency ενίσχυσε το Φιλανθρωπικό Ίδρυμα ΑΡΩΓΗ, το Αθλητικό Κέντρο Άνω Λιοσίων, την Κοινωφελή Επιχείρηση Πολιτισμού και Εκπαίδευσης του Δήμου Αχαρνών (ΚΕΠΕΔΑ), τον Αστέρα Ολυμπιακού Χωριού Κινητικά Αναπήρων, τον Αχαρναϊκό Αθλητικό Σύλλογο Μενιδίου καθώς και το 4ο και το 26ο Νηπιαγωγείο Αχαρνών. Ακόμη, χορήγησε υποτροφία στην αριστούχο φοιτήτρια Ευαγγελία Κωστάκη για την ολοκλήρωση του Προγράμματος Μεταπτυχιακών Σπουδών στη Διοίκηση Υπηρεσιών του Οικονομικού Πανεπιστημίου Αθηνών και στις φοιτήτριες Παπαφιλιππάκη Ειρήνη και Σπανοπούλου Ροδάνθη για την ολοκλήρωση του Προγράμματος Μεταπτυχιακών Σπουδών στη Διοίκηση Οργανισμών, Μέσων Ενημέρωσης & Ψυχαγωγίας του ίδιου Πανεπιστημίου.

Η Regency εξασφαλίζει, επίσης, δωρεάν παροχή νερού καθ' όλη τη διάρκεια του έτους στο Φορέα Διαχείρισης Εθνικού Δρυμού Πάρνηθας προκειμένου να καλυφθούν οι ανάγκες των εκτάσεων που έχουν αναδασωθεί. Παράλληλα, συμμετέχει και στηρίζει τις αναδασώσεις που πραγματοποιούνται στον Εθνικό Δρυμό Πάρνηθας και σε δασικές περιοχές της Θεσσαλονίκης.

Μέσω άλλων δραστηριοτήτων και εκδηλώσεων η Regency ενίσχυσε τους σκοπούς του Δημοτικού Βρεφοκομείου Άγιος Στυλιανός, της Μονάδας Εντατικής Θεραπείας του Νοσοκομείου ΑΧΕΠΑ, της Φιλόπτωχου Αδελφότητας Κυριών Θεσσαλονίκης και της Μέριμνας Απόρων του Δήμου Θερμαϊκού. Επίσης, υποστήριξε τον Πανελλήνιο Σύλλογο Γυναικών με Καρκίνο του Μαστού «Άλλα Ζωής» καλύπτοντας το κόστος 500 μαστογραφιών σε γυναίκες άνω των 35 ετών. Τέλος, η Regency έχει αναλάβει την οικονομική στήριξη μιας άπορης οικογένειας στη Θεσσαλονίκη καλύπτοντας τα πάγια έξοδά της και παρέχοντας είδη πρώτης ανάγκης σε τακτική βάση.



Η πολιτιστική αξία του Regency Casino Mont Parnes

CASE STUDY

Το κτίριο του Regency Casino Mont Parnes αποτελεί χαρακτηριστικό δείγμα της μεταπολεμικής αρχιτεκτονικής με τεράστια πολιτιστική αξία. Το σχεδιασμό του κτιρίου υπέγραψε ο αρχιτέκτονας και ακαδημαϊκός Παύλος Μυλωνάς, ενώ για την αρχιτεκτονική επεξεργασία των εσωτερικών του χώρων συνεργάστηκαν μεγάλα ονόματα της εποχής όπως οι Γιάννης Μόραλης, Γιάννης Τσαρούχης, Σπύρος Βασιλείου, Παναγιώτης Τέτσης. Η κατασκευή του Mont Parnes είχε στόχο να αποκτήσει η Ελλάδα ένα ξενοδοχείο υψηλής αι-

σθητικής, με διεθνές κύρος και αναγνώριση. Το όραμα της Regency με την ολοκλήρωση του έργου ανάπλασης του συγκροτήματος είναι η δημιουργία ενός κορυφαίου τουριστικού resort που θα συνδράμει στην Ελληνική Κοινωνία και τον τουρισμό και θα σέβεται πλήρως το πνεύμα της αρχιτεκτονικής Μυλωνά. Γι' αυτό εξάλλου ανέθεσε την αρχιτεκτονική προμελέτη στο σημαντικότερο εκφραστή του μοντέρνου αρχιτεκτονικού ρεύματος, τον αρχιτέκτονα και ακαδημαϊκό κ. Νίκο Βαλσαμάκη.



CASE STUDY

Το Μικρό Μουσείο της Πάρνηθας



Το Μικρό Μουσείο της Πάρνηθας ιδρύθηκε τον Ιούνιο του 2008. Πρόκειται για μία πρωτοβουλία της Regency και του Φορέα Διαχείρισης του Εθνικού Δρυμού Πάρνηθας και χρηματοδοτήθηκε αποκλειστικά από την εταιρία Ελληνικό Καζίνο Πάρνηθας. Στόχος της ενέργειας αυτής είναι να αναδείξει τις πολλές όψεις του Εθνικού Δρυμού, το ρόλο του στο Αττικό οικοσύστημα και να ευαισθητοποιήσει το κοινό σχετικά με το περιβάλλον.

Το Μουσείο δρα συμπληρωματικά με την επίσκεψη στο Δρυμό. Μέσα από τα εκθέματά του, ο επισκέπτης μαθαίνει την ιστορία και το ρόλο του δάσους της Πάρνηθας για το οικοσύστημα της Αττικής, τη μυθολογία του όρους, τα έργα που υλοποιήθηκαν μετά την καταστροφική πυρκαγιά του 2007 και τη σωστή συμπεριφορά που οφείλουν να έχουν οι επισκέπτες του δάσους.

Ο επισκέπτης ακολουθώντας μια **αφηγηματική διαδρομή**:

- Γνωρίζει το οικοσύστημα της Πάρνηθας και αντιλαμβάνεται τη σπουδαιότητά του
- Μαθαίνει για την ιστορία του Εθνικού Δρυμού της Πάρνηθας
- Διαβάζει για τη χλωρίδα και την πανίδα της περιοχής
- Μυείται στην εμπειρία του δάσους
- Αποκτά επίγνωση ότι το μέλλον του πλανήτη εξαρτάται από τη δική του στάση και συνδρομή

Τα εκθέματα του Μικρού Μουσείου Πάρνηθας

Η επίσκεψη στο μουσείο αποτελεί μια ολοκληρωμένη εμπειρία πληροφόρησης. Ο επισκέπτης καλείται να «βιώσει την εμπειρία του δάσους». Η μόνιμη έκθεση αναπτύσσεται με βάση δύο θεματικούς άξονες και περιλαμβάνει συνολικά δέκα επί μέρους ενότητες.

Άξονας Α':

Άνθρωπος και Δάσος

- «Η σπηλιά του Πανός»: Χρονολόγιο για την ιστορία της Πάρνηθας, με βάση μυθολογικά, ιστορικά και πολιτισμικά ευρήματα
- «Το κόκκινο ελάφι»: Σύνθεση που απεικονίζει το Δρυμό σε πλήρη ανάπτυξη, μέσα από εικονογράφηση και φωτογραφίες
- «Το βουνό»: Σύνθεση με φωτογραφικό υλικό, που παρέχει πληροφορίες σχετικά με το βουνό της Πάρνηθας
- «Μονοπάτι 22»: Σχηματική αναπαράσταση της πορείας του μονοπατιού 22 που διασχίζει το Δρυμό

Άξονας Β':

Προστασία και διαχείριση του Δάσους

- «Η καταστροφή του 2007»: Φωτογραφικό και οπτικοακουστικό υλικό από την πυρκαγιά
- «Αποκατάσταση»: Παρουσίαση των ενεργειών από το 2007 ως σήμερα για την αποκατάσταση της καταστροφής
- «Συντήρηση και φροντίδα»: Τρόποι συντήρησης του Δρυμού
- «Αθήνα και Πάρνηθα»: Η ζωτική σημασία του Δρυμού για το λεκανοπέδιο της Αττικής
- «Η σωστή συμπεριφορά»: Δεκάλογος καλής συμπεριφοράς στο φυσικό περιβάλλον
- «Εθελοντισμός»: Ο άνθρωπος και η συμβολή του για τη φροντίδα και την προστασία του περιβάλλοντος

Το Μουσείο λειτουργεί καθημερινά και τα Σαββατοκύριακα από τις 10 π.μ. έως και τις 6 μ.μ. Η είσοδος για τους επισκέπτες είναι δωρεάν.

ΑΓΟΡΑ

ΕΠΙΣΚΕΠΤΕΣ ΚΑΙ ΠΡΟΜΗΘΕΥΤΕΣ

Αποστολή της Regency είναι να αναδεικνύει την ψυχαγωγική διάσταση του παιχνιδιού στα καζίνο της. Με γνώμονα τις απαιτήσεις και τις προσδοκίες των επισκεπτών της, η Regency φροντίζει για την εισαγωγή προϊόντων νέας τεχνολογίας (π.χ. Touch-bet Roulette) και την προσφορά νέων παιχνιδιών (π.χ. Texas Hold'em poker).

Ταυτόχρονα, κάθε ηλεκτρονικό μηχάνημα (slot machine) πριν φτάσει στο καζίνο, υποβάλλεται σε αυστηρή διαδικασία ελέγχου για την αδειοδότησή του προκειμένου να εγκατασταθεί στο καζίνο. Από τη στιγμή της εγκατάστασής του, εξουσιοδοτημένοι τεχνικοί πραγματοποιούν τακτικές συντηρήσεις ενώ εκπρόσωποι του κράτους διενεργούν καθημερινά ελέγχους για την επιβεβαίωση της ορθής λειτουργίας του.

ΕΠΙΣΚΕΠΤΕΣ

Η Regency αποδεικνύοντας το σεβασμό της προς τους επισκέπτες της, θέτει διαρκώς υψηλότερους στόχους για την ποιότητα των παρεχόμενων υπηρεσιών και την ικανοποίηση των πελατών της, και εφαρμόζει ολοκληρωμένα προγράμματα με στοχευμένες δράσεις.

Ιδιαίτερη έμφαση δίνεται στην εκπαίδευση των εργαζόμενων στον τομέα της εξυπηρέτησης πελατών. Καθώς οι εργαζόμενοι οφείλουν να είναι χαμογελαστοί, φιλόξενοι και επικεντρωμένοι στην εξυπηρέτηση των επισκεπτών, βαρύτητα έχει η εκπαίδευση που αφορά το τρίπτυχο SMILE - WELCOME - SERVICE.

Η Regency διενεργεί ετήσια έρευνα ικανοποίησης πελατών μέσα από την οποία εξετάζονται σημαντικές παράμετροι που αφορούν μεταξύ άλλων στα προϊόντα και τις υπηρεσίες, καθώς και το επίπεδο εξυπηρέτησης. Η έρευνα διεξάγεται από εξωτερική εταιρία, πραγματοποιείται στην Αθήνα και τη Θεσσαλονίκη και αποτελεί μία ιδιαίτερα γόνιμη δι-

αδικασία μέσα από την οποία η Regency αποκτά σαφή εικόνα για τις τάσεις, τις προτιμήσεις και τις προσδοκίες των επισκεπτών της και εντοπίζει σημεία προς βελτίωση. Τα αποτελέσματα της έρευνας συμβάλλουν καθοριστικά στη χάραξη της ετήσιας στρατηγικής και τη στοχοθεσία.

Η Regency παρέχει τη δυνατότητα στους επισκέπτες της να εκφράσουν τη γνώμη τους, τυχόν παράπονα, και σχόλια συμπληρώνοντας τις αντίστοιχες φόρμες οι οποίες είναι διαθέσιμες στα καζίνο. Οι συμπληρωμένες φόρμες διανέμονται στα αντίστοιχα τμήματα όπου και αναλύονται προσεκτικά από τη διοικητική ομάδα και λαμβάνεται η κατάλληλη δράση.

Η Regency επιδεικνύει σεβασμό απέναντι στον επισκέπτη σε όλες τις εκφάνσεις της επίσκεψής του, ακόμη και πριν την άφιξή του. Οι επισκέπτες ενημερώνονται με γραπτά μηνύματα στο κινητό τους τηλέφωνο (sms) σχετικά με τις αλλαγές των καιρικών

συνθηκών στην ευρύτερη περιοχή και ειδικά στην Πάρνηθα.

Για την καλύτερη, γρηγορότερη και αποτελεσματικότερη εξυπηρέτηση των επισκεπτών, η Regency έχει εγκαταστήσει δέκα Εσωτερικά Τηλέφωνα Εξυπηρέτησης Πελατών στο Regency Casino Thessaloniki. Τα Εσωτερικά Τηλέφωνα Εξυπηρέτησης Πελατών (τηλεφωνικές συσκευές με ακουστικό χωρίς πλή-

κτρα) συνδέονται αυτόματα με το Τμήμα Υποδοχής παρέχοντας τη δυνατότητα στον επισκέπτη να εκφράσει το αίτημά του και να εξυπηρετηθεί άμεσα. Παράλληλα, το Regency Casino Thessaloniki καταγράφει τα αιτήματα των πελατών τα οποία στη συνέχεια υποβάλλονται σε επεξεργασία από τους αρμόδιους με στόχο την κάλυψη των αναγκών των επισκεπτών και την αναβάθμιση των προσφερόμενων υπηρεσιών.

Η εμπειρία Regency



Η Regency δίνει έμφαση στη διασκέδαση και εμπλουτίζει την εμπειρία του επισκέπτη με ποικίλες εκδηλώσεις (κληρώσεις, παρουσίες διάσημων καλλιτεχνών, παραστάσεις κ.ά.) με σκοπό τη σύνδεση της επίσκεψης στο καζίνο με μία πολυδιάστατη εμπειρία διασκέδασης και όχι μόνο με το παιχνίδι. Η «εμπειρία Regency» είναι

«εμπειρία διασκέδασης» και όχι μόνο «εμπειρία παιχνιδιού». Η εταιρία μέσα από τις μακρόχρονες και αξιόπιστες σχέσεις που χτίζει με τους επισκέπτες της, αναδεικνύει σε κάθε περίπτωση την «εμπειρία Regency» και αποδεικνύει έμπρακτα το σεβασμό της προς κάθε επισκέπτη της ξεχωριστά.

Ενημέρωση Επισκεπτών

Η Regency στο πλαίσιο του Κώδικα Δεοντολογίας για το Υπεύθυνο Παιχνίδι:

- Διαθέτει ενημερωτικά έντυπα για τους επισκέπτες της με πληροφορίες για τους όρους διεξαγωγής του Υπεύθυνου Παιχνιδιού
- Διασφαλίζει ότι η συμμετοχή στα παιχνίδια του καζίνο είναι αποκλειστικά δραστηριότητα για ενήλικες άνω των 23 ετών
- Παρέχει πληροφορίες για επιστημονική στήριξη σε όσους επισκέπτες της φαίνεται να αντιμετωπίζουν πρόβλημα με τη συμπεριφορά τους στο παιχνίδι
- Παρέχει πληροφορίες για τον τρόπο διεξαγωγής των προσφερόμενων παιχνιδιών
- Παρέχει πληροφορίες για τις πιθανότητες που έχουν οι επισκέπτες να κερδίσουν
- Παρέχει τη δυνατότητα στους επισκέπτες της να ζητήσουν εγγράφως να μην τους αποστέλλεται ενημέρωση για προωθητικές ενέργειες
- Διευκολύνει τον οικειοθελή αυτό-αποκλεισμό επισκεπτών από τους χώρους της, και την πρόσβαση στις προσφερόμενες υπηρεσίες της, έπειτα από αίτημα παίκτη ή συγγενή πρώτου βαθμού
- Διατηρεί το δικαίωμα να απαγορεύει με δική της απόφαση σε επισκέπτες την είσοδο στους χώρους διεξαγωγής παιχνιδιών όταν αυτοί επιδεικνύουν προβληματική συμπεριφορά

Προστασία Ανηλίκων

Πιο συγκεκριμένα για την **προστασία ανηλίκων** οι άνθρωποι της Regency:

- Είναι υποχρεωμένοι να αναφέρουν στο Τμήμα Ασφαλείας κάθε περιστατικό παρουσίας παιδιού χωρίς εποπτεία στους εξωτερικούς χώρους του καζίνο
- Ενημερώνουν για την παρουσία παιδιού μόνου σε παρκαρισμένο αυτοκίνητο
- Είναι εκπαιδευμένοι για την αντιμετώπιση περιστατικών που αφορούν ανηλίκους. Τέτοια περιστατικά περιλαμβάνουν: την παρουσία παιδιών χωρίς επίβλεψη, την προσπάθεια για είσοδο ατόμων κάτω από το νόμιμο όριο ηλικίας, την αγορά και κατανάλωση αλκοόλ από ανηλίκους στα εστιατόριά της, την επίβλεψη παιδιών έως ότου βρεθεί ο κηδεμόνας τους και την κλήση της Αστυνομίας σε περίπτωση που ο κηδεμόνας ανηλίκου δεν μπορεί να εξευρεθεί.

Προσφορά Αλκοόλ

Η προσφορά αλκοόλ αποτελεί ευαίσθητο θέμα για τη Regency. Για το λόγο αυτό η εταιρία:

- Διασφαλίζει την απαγόρευση προσφοράς αλκοόλ και συμμετοχής σε παιχνίδια σε άτομα που παρουσιάζουν συμπτώματα μέθης
- Εκπαιδεύει τους εργαζόμενούς της για την αναγνώριση και διαχείριση ατόμων σε κατάσταση μέθης
- Απαγορεύει την είσοδο στο καζίνο σε επισκέπτες που βρίσκονται σε κατάσταση μέθης και απομακρύνει από το χώρο διεξαγωγής παιχνιδιών επισκέπτες που βρίσκονται υπό την επήρεια αλκοόλ
- Δε συνδέει την κατανάλωση του αλκοόλ με την ανταμοιβή για τη συμμετοχή σε παιχνίδια

Αίσθηση του χρόνου

Η δέσμευση της Regency για την υπεύθυνη διεξαγωγή των παιχνιδιών στα καζίνο της, περιλαμβάνει και μέτρα που έχουν σκοπό να γνωρίζουν οι επισκέπτες το χρόνο παραμονής τους στους χώρους παιχνιδιού. Η Regency δεν παροτρύνει με κανένα τρόπο ούτε ανταμείβει το εντατικό, επαναληπτικό ή μακράς διάρκειας παιχνίδι. Για το λόγο αυτό, οι οθόνες σε διάφορα σημεία του χώρου, δείχνουν την ώρα τακτικά.

Προμηθευτές

Η Regency, δίνει ιδιαίτερη βαρύτητα στην υποστήριξη της τοπικής κοινωνίας με την ενίσχυση προμηθευτών από τους Νομούς Αττικής και Θεσσαλονίκης, καθώς οι δραστηριότητές της εστιάζονται στις συγκεκριμένες κοινότητες.

Ο συνολικός αριθμός Ελλήνων προμηθευτών το 2010 ήταν 1.214 από τους 1.269 συνολικά. Από αυτούς το 60,7% προήλθε από το Ν. Αττικής και το 31,7% από το Ν. Θεσσαλονίκης. Αντίστοιχα, στο σύνολο των αγορών από τους 1.214 Έλληνες προμηθευτές, το 74,5% αφορά στο Ν. Αττικής και το 17,9% στο Ν. Θεσσαλονίκης.

Πιο συγκεκριμένα, το 2010 στο Regency Casino Mont Parnes, ο συνολικός αριθμός προμηθευτών ήταν 646 από τους οποίους οι 13 μόνο ήταν από το εξωτερικό και οι υπόλοιποι 633 από την Ελλάδα. Αντίστοιχα ο αγοραστικός τζίρος, προς τους ξένους προμηθευτές ήταν €477,491 και προς τους Έλληνες €13.453.445. Από τους Έλληνες προμηθευτές, το 87,5% προέρχεται από το Ν. Αττικής των οποίων ο αγοραστικός τζίρος κάλυψε το 96% του συνόλου των αγορών.

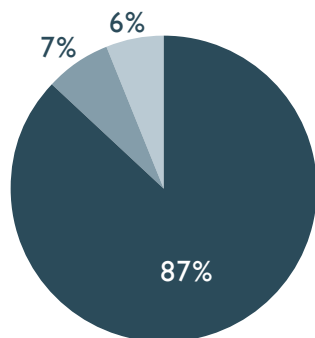
Το 2009 στο Regency Casino Mont Parnes ο συνολικός αριθμός προμηθευτών ήταν 474, από

τους οποίους οι 14 ήταν από το εξωτερικό και οι υπόλοιποι 460 από την Ελλάδα. Ο αγοραστικός τζίρος ήταν €586.669 σε ξένους προμηθευτές και €7.315.518 σε Έλληνες. Από τους Έλληνες

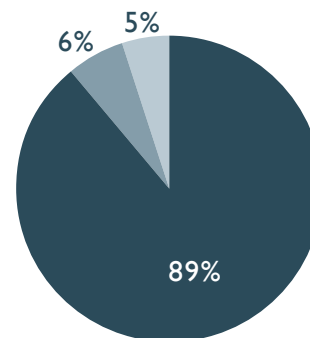
προμηθευτές το 84,8% προήλθε από το Ν. Αττικής, με αγοραστικό τζίρο που ανήλθε στο 86% του συνόλου των αγορών από Έλληνες προμηθευτές.

ΤΟΠΙΚΟΙ ΠΡΟΜΗΘΕΥΤΕΣ

REGENCY CASINO MONT PARNES 2009



REGENCY CASINO MONT PARNES 2010



● ΝΟΜΟΣ ΑΤΤΙΚΗΣ ● ΝΟΜΟΣ ΘΕΣΣΑΛΟΝΙΚΗΣ ● ΆΛΛΗ ΠΡΟΕΛΕΥΣΗ

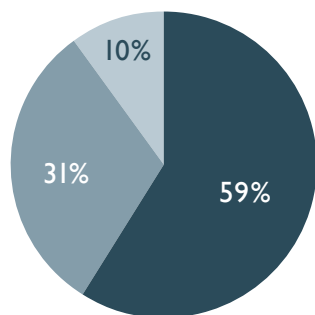
Αντίστοιχα, το 2010 στο Regency Casino Thessaloniki ο συνολικός αριθμός προμηθευτών ήταν 623 από τους οποίους οι 42 μόνο ήταν από το εξωτερικό και οι υπόλοιποι 581 από την Ελλάδα. Ο αγοραστικός τζίρος προς τους ξένους προμηθευτές ήταν €1.970.443,51 και προς τους Έλληνες €9.234.797. Από τους Έλληνες προμηθευτές, το 55,7% προέρχεται από το Ν. Θεσσαλονίκης, των οποίων ο αγοραστικός τζίρος κάλυψε το 43,1% του συνόλου των αγορών από Έλληνες προμηθευτές.

Το 2009 στο Regency Casino Thessaloniki ο συνολικός αριθμός προμηθευτών ήταν 631 από τους οποίους οι 42 ήταν από το εξωτερικό και οι υπόλοιποι 589 από την Ελλάδα. Ο αγοραστικός τζίρος ήταν €3.485.847,73 σε ξένους προμηθευτές και €10.567.057 σε Έλληνες. Από τους Έλληνες προμηθευτές το 55,5% προήλθε από το Ν. Θεσσαλονίκης, με αγοραστικό τζίρο που ανήλθε στο 43,7% του συνόλου των αγορών.

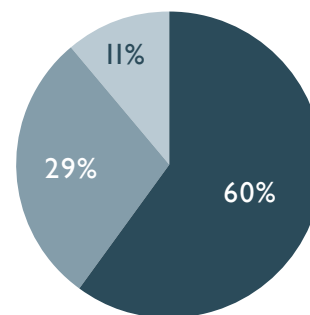
Οι προμηθευτές εξωτερικού αφορούν κυρίως σε αγορές εξοπλισμού που δεν παράγεται στην Ελλάδα και κατά κύριο λόγο δεν αφορούν σε επαναλαμβανόμενες αγορές.

ΤΟΠΙΚΟΙ ΠΡΟΜΗΘΕΥΤΕΣ

REGENCY CASINO ΘΕΣΣΑΛΟΝΙΚΗ 2009



REGENCY CASINO ΘΕΣΣΑΛΟΝΙΚΗ 2010



● ΝΟΜΟΣ ΑΤΤΙΚΗΣ ● ΝΟΜΟΣ ΘΕΣΣΑΛΟΝΙΚΗΣ ● ΆΛΛΗ ΠΡΟΕΛΕΥΣΗ

Οι προμηθευτές της Regency δεν περιορίζονται μόνο σε πολύ μεγάλες εταιρίες. Αντίθετα, όταν τηρούνται βασικές προϋποθέσεις, η εταιρία δείχνει προτίμηση σε συνεργασίες με μικρότερου μεγέθους επιχειρήσεις (οικογενειακές, ατομικές, κλπ), ενισχύοντας έτσι την τοπική αγορά. Από το 2010, το Τμήμα Προμηθειών έχει αποκτήσει μία πελατοκεντρική - ανταποδοτική νοοτροπία, σύμφωνα με την οποία η εταιρία άρχισε να συνεργάζεται και με πελάτες του καζίνο, ενισχύοντας έτσι τις επιχειρήσεις τους.

Όπως φαίνεται από όλα τα παραπάνω, η εταιρία ενισχύει και στηρίζει την τοπική αγορά και την τοπική κοινωνία, καθώς σε πολύ μεγάλο ποσοστό, οι προμηθευτές εδρεύουν στους νομούς όπου δραστηριοποιείται η εταιρία, ενώ συμπεριλαμβάνονται σ' αυτούς και μικρές επιχειρήσεις.

Παράλληλα, η Regency έχει θεσπίσει μία ευέλικτη πολιτική πληρωμών η οποία είναι από 15 ημέρες μέχρι 4 μήνες το μέγιστο. Με αυτόν τον τρόπο, ενισχύεται η ρευστότητα των προμηθευτών και ενδυναμώνεται η θέση τους στον εμπορικό στίβο.

Ασφάλεια Τροφίμων

Για τη διασφάλιση της ποιότητας των τροφίμων, η εταιρία εφαρμόζει αυστηρά τις προδιαγραφές και τις αρχές του συστήματος ISO 22000 έχοντας απόλυτη γνώση της ευθύνης της απέναντι στη δημόσια υγεία. Το ISO 22000 είναι ένα σύστημα Υγιεινής και Ασφάλειας Τροφίμων, το οποίο διασφαλίζει την ικανότητα της εταιρίας να προσφέρει ασφαλή τρόφιμα.

Όλοι οι προμηθευτές της Regency έχουν και εφαρμόζουν ανάλογο σύστημα υγιεινής τροφίμων, το οποίο αποτελεί αυστηρή προϋπόθεση συνεργασίας μαζί τους. Σε όλη τη διάρκεια του χρόνου, η ομάδα Ασφάλειας Τροφίμων της Regency, κάνει τακτικούς ελέγχους στους βασικούς προμηθευτές τροφίμων ώστε να επιβεβαιώσει ότι τηρούνται οι συνθήκες υγιεινής στα εργαστήρια, τις αποθήκες και τους χώρους φόρτωσης-εκφόρτωσης εμπορευμάτων. Η Regency, έπειτα από έλεγχο, έχει διακόψει στο παρελθόν συνεργασία με προμηθευτές, διότι διαπιστώθηκε ότι δεν τηρούνταν οι απαραίτητες αρχές υγιεινής τροφίμων.

Υπεύθυνη Διαφήμιση

Στο πλαίσιο της αυτόβουλης δέσμευσης της εταιρίας στον Κώδικα Δεοντολογίας που έχει θεσπίσει, η Regency θέτει τα υψηλότερα πρότυπα στη διαφήμιση, το marketing και τις προωθητικές ενέργειες στις οποίες προβαίνει μέσω της τηλεόρασης, του ραδιοφώνου, των εντύπων, του διαδικτύου, των ταχυδρομικών αποστολών και της υπαίθριας διαφήμισης.

Μία σειρά από κανόνες διασφαλίζουν ότι οι ενέργειες της εταιρίας αντανακλούν γενικά αποδεκτά

πρότυπα ευπρέπειας, είναι αληθείς και δεν παραπλανούν το κοινό, και ταυτόχρονα συμβάλλουν στην προστασία ατόμων που πιθανόν είναι ευάλωτα στις αρνητικές επιπτώσεις της συμμετοχής σε παιχνίδια.

Οι κανόνες αυτοί προχωρούν ένα βήμα πέρα από τον Ελληνικό Κώδικα Διαφήμισης και Επικοινωνίας και διαφυλάττουν ότι η υπεύθυνη επικοινωνία που ακολουθεί η Regency τηρεί αυστηρούς κανόνες δημόσιας προβολής των προϊόντων και υπηρεσιών της.

Οι προωθητικές και διαφημιστικές ενέργειες της εταιρίας δεν επιτρέπεται να:

- παρουσιάζουν λανθασμένα, έμμεσα ή άμεσα, την πιθανότητα νίκης
- δίνουν την εντύπωση ότι η συμμετοχή στα παιχνίδια αποτελεί μέσο για τη βελτίωση των οικονομικών, ή αποτελεί εναλλακτική λύση για επαγγελματική απασχόληση, ή ακόμα και για οικονομική επένδυση
- περιλαμβάνουν παραπλανητικές δηλώσεις για ποσοστά επιστροφής χρημάτων, βραβεία ή πιθανότητες νίκης
- υπονοούν ότι οι ικανότητες κάποιου μπορεί να επηρεάσουν το αποτέλεσμα
- περιλαμβάνουν δηλώσεις ή εικόνες που παρουσιάζουν τη συμμετοχή στα παιχνίδια ως εγγυημένο τρόπο για προσωπική ή κοινωνική επιτυχία
- προσβάλλουν τα αποδεκτά κοινωνικά πρότυπα
- προβάλλουν ή προωθούν την κατανάλωση αλκοόλ κατά τη διάρκεια του παιχνιδιού
- υπονοούν ή υπαινίσσονται παράνομες πρακτικές
- ενθαρρύνουν τους παίκτες να παίζουν πέρα από το όριο της οικονομικής τους αντοχής
- υπονοούν ότι οι πιθανότητες να κερδίσει κάποιος αυξάνονται με το πέρασμα της ώρας
- υπονοούν ότι είναι βέβαιη η οικονομική επιβράβευση ή η άρση όποιων οικονομικών δυσχερειών
- ενθαρρύνουν τη συμμετοχή στα παιχνίδια ως μέσον ανάκαμψης από απώλειες του παρελθόντος
- υποτιμούν όποιον αποφασίζει να μην παίξει ή να επικροτούν αυτόν που παίζει
- απευθύνονται έμμεσα ή άμεσα σε ανήλικους ή άλλες ευπαθείς ομάδες
- εικονίζουν κάποιον που είναι – ή φαίνεται να είναι – κάτω από το νόμιμο όριο ηλικίας συμμετοχής στα παιχνίδια
- περιέχουν κινούμενα σχέδια, σύμβολα, δημοφιλείς ήρωες ή εκφράσεις που είναι γνωστό ότι αρέσουν στα παιδιά
- δείχνουν διάσημους αθλητές που βρίσκονται στην επικαιρότητα
- εμφανίζονται σε μέσα επικοινωνίας των οποίων το κοινό είναι κυρίως παιδιά
- τοποθετούνται σε χώρους όπου το κοινό αναμένεται να είναι κάτω από το νόμιμο όριο ηλικίας που απαιτείται για τη συμμετοχή σε παιχνίδια στο καζίνο
- χρησιμοποιούν παιδικά παιχνίδια, ρουχισμό ή άλλα αντικείμενα που αρέσουν στα παιδιά για σήμανση ή επικοινωνία (με εξαίρεση κάποιο παιχνίδι που εγκαθίσταται και χρησιμοποιείται μέσα στο χώρο παιχνιδιών του καζίνο)

ΠΕΡΙΒΑΛΛΟΝ

ΥΠΕΥΘΥΝΗ ΠΕΡΙΒΑΛΛΟΝΤΙΚΗ ΛΕΙΤΟΥΡΓΙΑ

Η υπεύθυνη διεξαγωγή των παιχνιδιών αποτελεί αναμφίβολα τον κεντρικό άξονα της κοινωνικής υπευθυνότητας της Regency. Ωστόσο, το περιβάλλον αποτελεί έναν τομέα στον οποίο η εταιρία έχει έμπρακτα επεκτείνει την υπεύθυνη στάση της ως εταιρικός πολίτης. Η Regency αναλαμβάνοντας το ρόλο που της αναλογεί υποστηρίζει σε ετήσια βάση, φορείς και οργανώσεις που έχουν δυνατότητα παρέμβασης για την αναδάσωση της Πάρνηθας και της Θεσσαλονίκης, ενώ με συγκεκριμένες ενέργειες επικοινωνίας απευθύνεται σε εργαζόμενους, επισκέπτες και πολίτες με στόχο την ευαισθητοποίησή τους για το περιβάλλον.

Η Regency λειτουργεί με περιβαλλοντική συνείδηση και με γνώμονα το σεβασμό στο περιβάλλον και την προστασία του. Για το λόγο αυτό, η αποτελεσματική διαχείριση των μεγάλων περιβαλλοντικών προκλήσεων της εποχής μας, όπως είναι η κλιματική αλλαγή, αποτελεί πρόκληση για τη Regency. Βασική αρχή της είναι ότι οι περιβαλλοντικοί κίνδυνοι μπορούν να αντιμετωπιστούν μόνο με συστηματική παρακολούθηση, καταγραφή και αξιολόγηση δεδομένων.

Η Regency, εφαρμόζοντας αυστηρές πολιτικές, δεν έχει δεχθεί πρόστιμο ούτε έχει υποστεί κυρώσεις για μη συμμόρφωση με την περιβαλλοντική νομοθεσία.

Κατανάλωση Ενέργειας

Ηλεκτρική Ενέργεια

Στο πλαίσιο της αποτελεσματικής διαχείρισης του περιβαλλοντικού κινδύνου και της λειτουργίας της εταιρίας βάσει των αρχών της βιωσιμότητας, η

σωστή διαχείριση ενέργειας αποτελεί δέσμευση για το Regency Casino Mont Parnes και το Regency Casino Thessaloniki.

ΚΑΤΑΝΑΛΩΣΗ ΕΝΕΡΓΕΙΑΣ (KWh)	2009	2010
Regency Casino Mont Parnes	13.180.320	13.222.719
Regency Casino Thessaloniki	10.920.000	10.307.000

Φυσικό Αέριο-Υγραέριο

Το Regency Casino Thessaloniki χρησιμοποιεί φυσικό αέριο για θέρμανση από το 2002.

Regency Casino Thessaloniki	2009	2010
LPG	50.000 Kg	50.000 Kg
Natural Gas	350.000 m ³	355.000 m ³

Εκπομπές Αερίων του Θερμοκηπίου

Οι μετρήσεις για τις εκπομπές ρύπων αφορούν αποκλειστικά στη χρήση των καυστήρων για λόγους θέρμανσης.

ΕΚΠΟΜΠΕΣ ΔΙΟΞΕΙΔΙΟΥ ΤΟΥ ΑΝΘΡΑΚΑ % CO ₂	2009	2010
Regency Casino Mont Parnes	10.8	9.8
Regency Casino Thessaloniki	9.1	7.4

Οι μετρήσεις πραγματοποιούνται σε τακτά χρονικά διαστήματα (σε εβδομαδιαία ή μηνιαία βάση) και τα αποτελέσματα αφορούν στο μέσο όρο των ετήσιων εκπομπών CO₂.

Δράσεις για τη Διαχείριση της Ενέργειας

Η Regency υλοποιεί ενέργειες για να επιτύχει καλύτερη διαχείριση της ενέργειας:

- Θέτει συγκεκριμένους και μετρήσιμους στόχους για τη μείωση της κατανάλωσης της ενέργειας
- Παρακολουθεί και αναλύει την κατανάλωση ενέργειας σε καθημερινή βάση
- Αξιολογεί τις τεχνολογικές και πιθανές άλλες βελτιώσεις που μπορεί να οδηγήσουν σε μείωση της κατανάλωσης ενέργειας
- Πραγματοποιεί έγκαιρες συντηρήσεις του εξοπλισμού και των αυτοκινήτων με σκοπό την ομαλή λειτουργία, την αποφυγή βλαβών και τη βελτιστοποίηση της κατανάλωσης ενέργειας
- Χρησιμοποιεί λαμπτήρες χαμηλής ενεργειακής κατανάλωσης
- Συστήνει την απενεργοποίηση του εξοπλισμού και των συσκευών (π.χ. κουζίνες) όταν δε χρησιμοποιούνται
- Χρησιμοποιεί light sensors για την αποφυγή άσκοπης κατανάλωσης ενέργειας
- Χρησιμοποιεί ειδικό λογισμικό για φωταγωγή που υπολογίζει την ποσότητα φωτός και ενεργοποιεί τους λαμπτήρες, ανάλογα με τις καθημερινές ανάγκες. Το πρόγραμμα λαμβάνει υπόψη παράγοντες όπως σύννεφα και εγγυάται καλύτερη φωταγωγή με ταυτόχρονη εξοικονόμηση ενέργειας
- Μονώνει τις σωληνώσεις με σύγχρονα και φιλικά προς το περιβάλλον υλικά (asbestos free materials)
- Ελέγχει τη λειτουργία των κτιριακών εγκαταστάσεων και του ηλεκτρικού και ηλεκτρονικού εξοπλισμού μέσω κεντρικού συστήματος BMS (Building Management System)
- Αντικαθιστά τον εξοπλισμό κλιματισμού με φιλικότερα προς το περιβάλλον ψυκτικά μέσα (όπως το R-134a και R-407C)
- Λειτουργία του τελεφερίκ σύμφωνα με κανονισμούς για την ταχύτητα και τη χωρητικότητα ώστε να παρέχει άνεση στους επιβάτες, γρήγορη μετακίνηση και ταυτόχρονα βέλτιστη κατανάλωση ενέργειας.

Κατανάλωση Νερού

Το Regency Casino Mont Parnes είναι αυτόνομο, συμβάλλοντας στην εξοικονόμηση των πολύτιμων υδάτινων πόρων. Χρησιμοποιεί οκτώ δεξαμενές, με συνολική χωρητικότητα 19.000 τόνους, από τις οποίες οι επτά

γεμίζουν με φυσική ροή υδάτων κατά τη διάρκεια δέκα μηνών του έτους. Κατά τη διάρκεια των μηνών Αυγούστου και Σεπτεμβρίου και μόνο εφόσον η στάθμη των δεξαμενών πέσει κάτω από συγκεκριμένο όριο ασφά-

λεια, χρησιμοποιούνται δύο γεωτρήσεις για να καλυφθούν οι ανάγκες. Η υψηλή κατανάλωση νερού στο

Regency Casino Thessaloniki οφείλεται σε μεγάλο βαθμό στις ανάγκες του περιβάλλοντα χώρου πρασίνου.

ΚΑΤΑΝΑΛΩΣΗ ΝΕΡΟΥ m ³ /year	2009	2010
Regency Casino Mont Parnes	54.379	49.898
Regency Casino Thessaloniki	90.000	85.000

Ανακύκλωση

Η Regency Entertainment το 2009 απέκτησε την πιστοποίηση ανακύκλωσης «green dot», που απονεμήθηκε από τον φορέα ΕΛΛΗΝΙΚΗ ΕΤΑΙΡΙΑ ΑΞΙΟΠΟΙΗΣΗΣ ΑΝΑΚΥΚΛΩΣΗΣ, αποδεικνύοντας εμπράκτως το σεβασμό της στο περιβάλλον.

Πιο συγκεκριμένα, η εταιρία προτιμά τα προϊόντα που έχουν ανακυκλώσιμες συσκευασίες ενώ, παράλληλα, έχει αναπτύξει συνεργασία με Συστήματα Εναλλακτικής Διαχείρισης για την επεξεργασία, αξιοποίηση και ανακύκλωση απορριμμάτων. Οι ανακυκλώσιμες ύλες περιλαμβάνουν:

- Γυαλί, χαρτί, πλαστικό, αλουμίνιο
- Ηλεκτρικές συσκευές
- Μπαταρίες
- Ελαστικά από το τελεφερίκ
- Μελανοδοχεία εκτυπωτών
- Βρώσιμα έλαια
- Μηχανέλαια τεχνικής υπηρεσίας
- Παλιά σίδερα και tokens

ΑΝΑΚΥΚΛΩΣΗ ΜΠΑΤΑΡΙΩΝ (Kg)	2009	2010
Regency Casino Mont Parnes	45	79
Regency Casino Thessaloniki	48	79

ΑΝΑΚΥΚΛΩΣΗ ΧΑΡΤΙΟΥ & ΠΛΑΣΤΙΚΟΥ	2009	2010
Regency Casino Mont Parnes	47.930 κιλά	30.000 κιλά
Regency Casino Thessaloniki	600m ³ /year χαρτί	610m ³ /year χαρτί

Στο Regency Casino Mont Parnes η μείωση στην ποσότητα των υλικών που ανακυκλώνονται οφείλεται κυρίως στην αυστηρή πολιτική της εταιρίας για τη δρα-

στική μείωση κατανάλωσης χαρτιού.

Οι ποσότητες του Regency Casino Thessaloniki αφορούν μόνο στην ανακύκλωση χαρτιού.

ΑΝΑΚΥΚΛΩΣΗ ΓΥΑΛΙΟΥ (Kg)	2009	2010
Regency Casino Mont Parnes	56.000	55.240
Regency Casino Thessaloniki	43.000	43.500

ΑΝΑΚΥΚΛΩΣΗ ΧΡΗΣΙΜΟΠΟΙΗΜΕΝΩΝ ΜΑΓΕΙΡΙΚΩΝ ΕΛΑΙΩΝ (Kg)	2009	2010
Regency Casino Mont Parnes	-	4.400
Regency Casino Thessaloniki	8.000	8.100

Δράσεις για το περιβάλλον



Στο πλαίσιο της δέσμευσής της για ένα καλύτερο περιβάλλον, η Regency συμβάλλει με όλες της τις δυνάμεις στην προστασία του περιβάλλοντος. Ιδιαίτερα μετά την καταστροφική πυρκαγιά στο Δρυμό της Πάρνηθας το 2007, η εταιρία υποστήριξε το Φορέα Διαχείρισης Εθνικού Δρυμού Πάρνηθας με τη δωρεά €1 εκατομμυρίου Ευρώ για την αναδάσωση

της περιοχής, ενώ προσέφερε δυο πυροσβεστικά οχήματα τύπου ELBO-IVECO 4X4, χωρητικότητας 2.500L νερού και 300L αφρού στο Πυροσβεστικό Σώμα, ένα πυροσβεστικό όχημα τύπου Isuzu 4x4 Diesel στο Δήμο Αχαρνών και ένα πυροσβεστικό όχημα τύπου Nissan Navara 4x4 Diesel στον Όμιλο Φίλων του Δάσους.



Παγκόσμια Ημέρα Περιβάλλοντος

Κάθε χρόνο στις 5 Ιουνίου με αφορμή τον εορτασμό της Παγκόσμιας Ημέρας Περιβάλλοντος, η Regency πραγματοποιεί ειδικές εκδηλώσεις.

Δράσεις που υλοποιήθηκαν το 2010:

- Η Regency πραγματοποίησε ανοιχτή εκδήλωση στο Μικρό Μουσείο της Πάρνηθας με θέμα τη Βιοποικιλότητα. Μικροί και μεγάλοι συμμετείχαν σε οικολογικές δράσεις και παιχνίδια, ξεναγήθηκαν στο Μουσείο της Πάρνηθας και περιηγήθηκαν στο Μονοπάτι 22.
- Η Regency στήριξε το θεσμό της «Πράσινης Σημαίας» που υλοποιήθηκε με πρωτοβουλία του Δ. Αχαρνών και της ίδιας. Πρόκειται για ένα διαγωνισμό στον οποίο μπορούν να συμμετέχουν όλα

τα σχολεία του Δήμου, μετρώντας και δηλώνοντας μέσα από συγκεκριμένη διαδικασία, το οικολογικό τους αποτύπωμα.

- Η Regency διοργάνωσε το 2ο Διαγωνισμό Ζωγραφικής για τα παιδιά των εργαζομένων της με θέμα «Η Γη είναι το σπίτι μας».
- Η Regency στήριξε το Δ. Αχαρνών για τη φύτευση του προαύλιου χώρου και τη ζωγραφική των εξωτερικών τοίχων του 4ου Νηπιαγωγείου Μενιδίου.
- Η Regency χρηματοδότησε την αναδάσωση 100 στρεμμάτων στο Δήμο Πεύκων, μια πρωτοβουλία της Νομαρχίας Θεσσαλονίκης. Οι εργαζόμενοι της εταιρίας με τις οικογένειές τους συμμετείχαν στην αναδάσωση αυτή.



Δράσεις που υλοποιήθηκαν το 2009:

- Η Regency στήριξε το Δ. Αχαρνών για τη φύτευση του προαύλιου χώρου και τη ζωγραφική των εξωτερικών τοίχων του 26ου Νηπιαγωγείου Μενιδίου
- Η εταιρία υλοποίησε εσωτερική καμπάνια προς τους 2.500 ανθρώπους της, ενημερώνοντάς τους για τη σημασία της προστασίας του περιβάλλοντος

- Μοίρασε φυλλάδιο με συμβουλές για υπεύθυνη περιβαλλοντική συμπεριφορά σε όλους τους ανθρώπους της
- Η Regency διοργάνωσε τον 1ο διαγωνισμό ζωγραφικής για τα παιδιά των εργαζομένων της, με θέμα «Προστατεύω το περιβάλλον»
- Η Regency συμμετείχε στην αναδάσωση της Νομαρχίας Θεσσαλονίκης στους Δήμους Ασσήρου και Λαγκαδά



Ανάπλαση του Regency Casino Mont Parnes: Τουρισμός & Ανάπτυξη με Σεβασμό στο Φυσικό Πλούτο

CASE STUDY

Το Mont Parnes συνυπάρχει αρμονικά με τον Εθνικό Δρυμό της Πάρνηθας εδώ και πέντε δεκαετίες. Ήδη από κατασκευής του το 1960, σχεδιάστηκε έτσι ώστε να ενσωματώνεται στο φυσικό περιβάλλον του Δρυμού.

Σήμερα το συγκρότημα βρίσκεται στη διαδικασία πλήρους ανάπλασης. Με την ολοκλήρωση του έργου αποκατάστασης και εκσυγχρονισμού, το νέο τουριστικό συγκρότημα θα διατηρήσει το αρχικό εξωτερικό του σχέδιο, ενώ θα βρίσκεται σε πλήρη περιβαλλοντική και αισθητική συμβατότητα με το φυσικό περιβάλλον της Πάρνηθας.

Βούληση της εταιρίας είναι το Regency Casino Mont Parnes να αποτελέσει πρότυπο οικολογικής πρακτικής και περιβαλλοντικής συμβατότητας με το φυσικό περιβάλλον. Το νέο συγκρότημα κατασκευάζεται ήδη με αυστηρές προδιαγραφές. Μερικές από τις νέες τεχνολογίες που θα υιοθετηθούν με γνώμονα το περιβάλλον είναι:

- πράσινες φυτεμένες στέγες
- εναλλάκτες θερμότητας

- κινητήρες μεταβλητών στροφών
- εγκατάσταση γεωθερμίας
- φωτοβολταϊκά
- σύστημα διαχείρισης κτιρίου (BMS)
- έλεγχος τεχνητού φωτισμού με βάση τον επιτυχανόμενο φυσικό φωτισμό κ.ά.

Η συνολική ετήσια εξοικονόμηση ενέργειας έχει υπολογιστεί ότι θα είναι αρκετή για να τροφοδοτηθεί με ρεύμα και πετρέλαιο ένα μέσο Ελληνικό χωριό για ένα χρόνο.

Επίσης, ξεκίνησε η κατασκευή νέας υπόγειας εγκατάστασης βιολογικού καθαρισμού που θα καλύπτει πλήρως τις ανάγκες του συγκροτήματος με αποτέλεσμα να διακοπούν πλήρως τα δρομολόγια εντός του Δρυμού για μεταφορές λυμάτων.

Στο πλαίσιο της επίσημης περιβαλλοντικής του πολιτικής, το Regency Casino Mont Parnes προωθεί και συστήνει τη χρήση του νέου τελεφερίκ και αυτό έχει συντελέσει δραματικά στη μείωση της κυκλοφορίας μέσα στον Εθνικό Δρυμό.



CASE STUDY

Τελεφερίκ Mont Parnes: Ένα Σημαντικό Έργο Υποδομής



Το υπερσύγχρονο τελεφερίκ που οδηγεί στο καζίνο, απ' όπου μπορεί κανείς να πάει και σε άλλες μαγευτικές περιοχές του Εθνικού Δρυμού της Πάρνηθας, ολοκληρώθηκε το 2006. Πρόκειται για ένα σημαντικό έργο της Regency που υλοποιήθηκε με σεβασμό και φροντίδα για το περιβάλλον.

Από την έναρξη της λειτουργίας του τελεφερίκ, μειώθηκε σημαντικά η οδική κυκλοφορία από και προς τον Εθνικό Δρυμό. Έκτοτε, κάθε χρόνο εκπέμπονται στην ατμόσφαιρα:

- 12,5 τόνοι λιγότερο μονοξείδιο του άνθρακα (CO)
- 2,2 τόνοι λιγότερο οξείδιο του αζώτου (Nox)
- 2 τόνοι λιγότεροι υδρογονάνθρακες (HC)
- 73 κιλά λιγότερα σωματίδια

Στο σταθμό αφετηρίας του τελεφερίκ λειτουργεί χώρος στάθμευσης 1.500 θέσεων σε τρία επίπε-

δα, ώστε η μετακίνηση με το τελεφερίκ να είναι η καλύτερη επιλογή. Με τον τρόπο αυτό:

- αποφεύγεται η κίνηση των αυτοκινήτων και
- προστατεύεται το περιβάλλον του Εθνικού Δρυμού

Με τον πρωτοποριακό του σχεδιασμό, το τελεφερίκ διακρίνεται σε ευρωπαϊκό επίπεδο για την ποιότητα των υπηρεσιών του:

- Μεταφέρει πάνω από 2.000 άτομα την ώρα
- Διαθέτει 21 καμπίνες συνεχούς ροής ολόκληρο το 24ωρο
- Παρέχει δύο ρινέ καμπίνες με δερμάτινα καθίσματα, όπου σερβίρεται σαμπάνια υπό τους ήχους μουσικής
- Λειτουργεί ακόμη και με ανέμους 120 χλμ./ώρα
- Η διαδρομή διαρκεί μόλις 7 λεπτά και είναι δωρεάν



ΜΕΛΛΟΝΤΙΚΟΙ ΣΤΟΧΟΙ

ΜΕΛΛΟΝΤΙΚΟΙ ΣΤΟΧΟΙ

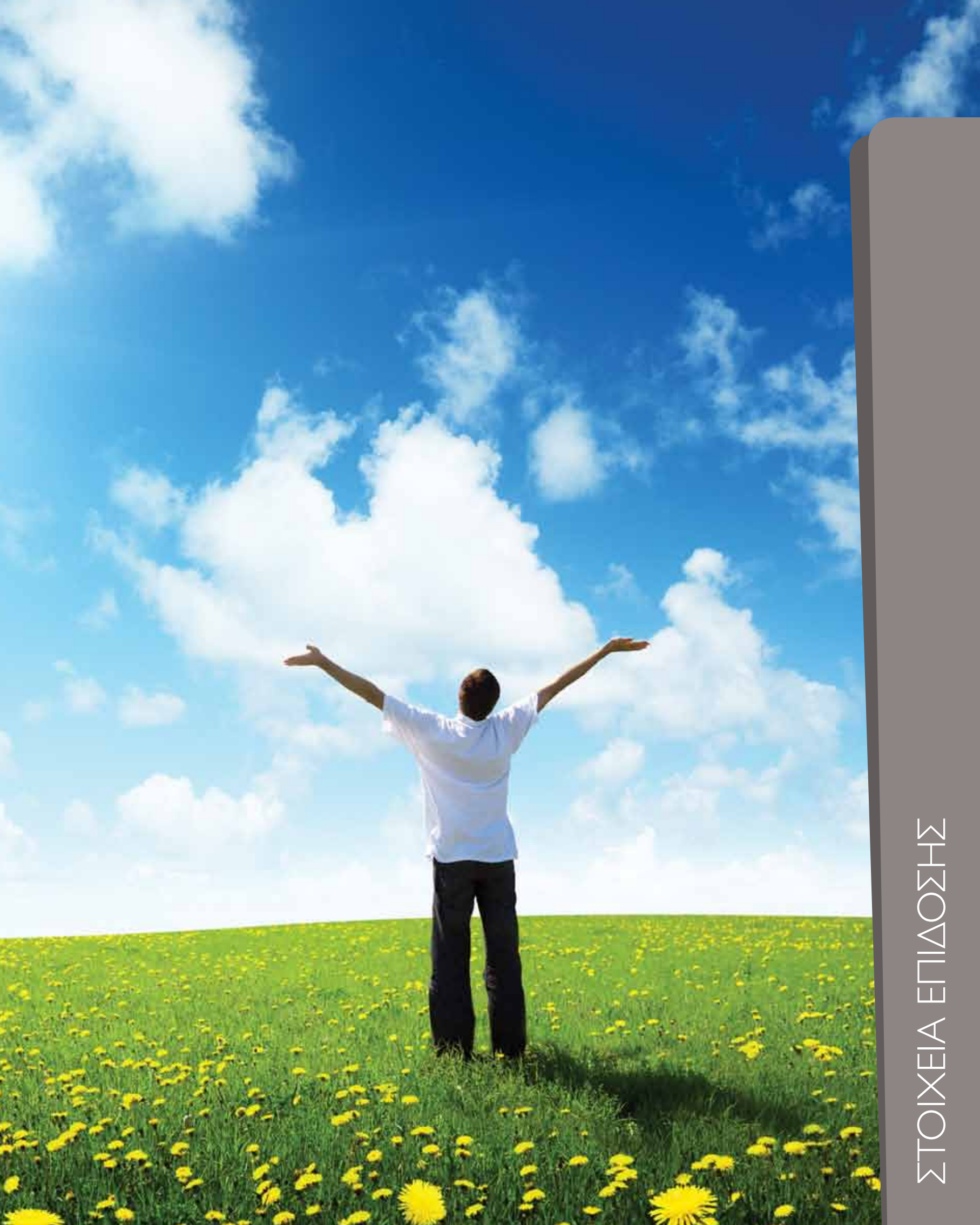
Η πρώτη Έκθεση Αειφορίας της Regency αποτελεί έμπρακτη δέσμευση της εταιρίας απέναντι στους κοινωνικούς εταίρους της και αντικατοπτρίζει τη στρατηγική και τις αρχές της.

Βασικό άξονα που διέπει τις δεσμεύσεις της Regency για το μέλλον, αποτελεί η χάραξη ολοκληρωμένης Στρατηγικής ΕΚΕ η οποία θα

ενισχύσει την αποτελεσματικότητα και την υπευθυνότητα με την οποία η εταιρία δραστηριοποιείται.

Ο ακόλουθος πίνακας αποτυπώνει τους μελλοντικούς στόχους και τις δεσμεύσεις της Regency βάσει των αποτελεσμάτων της αξιολόγησης του Εθνικού Δείκτη Εταιρικής Κοινωνικής Ευθύνης.

ΠΕΡΙΟΧΗ ΕΠΙΚΕΝΤΡΩΣΗΣ	ΜΕΛΛΟΝΤΙΚΟΙ ΣΤΟΧΟΙ
Στρατηγική ΕΚΕ	Χάραξη ολοκληρωμένης Στρατηγικής ΕΚΕ Ανάπτυξη νέων μετρήσιμων δεικτών για την Εταιρική Κοινωνική Ευθύνη
Εργαζόμενοι	Διενέργεια έρευνας ικανοποίησης εργαζομένων Συστηματική εκπαίδευση σε θέματα Εταιρικής Κοινωνικής Ευθύνης
Αγορά	Ενημέρωση συνεργατών/προμηθευτών σε θέματα Εταιρικής Κοινωνικής Ευθύνης Συνέχιση υποστήριξης τοπικών προμηθευτών Ανάπτυξη πολιτικής για την συστηματοποιημένη υποστήριξη τοπικών προμηθευτών
Κοινωνία	Συστηματική Διαχείριση Προγραμμάτων Εταιρικής Κοινωνικής Ευθύνης Συνέχιση υποστήριξης τοπικών φορέων
Περιβάλλον	Συστηματική καταγραφή και μέτρηση των αποτελεσμάτων των δράσεων Στόχοι για την περιβαλλοντική επίδοση σε επίπεδο Ομίλου



ΣΤΟΙΧΕΙΑ ΕΠΙΔΟΣΗΣ

ΠΙΝΑΚΑΣ ΑΡΧΩΝ GRI

Η Έκθεση Εταιρικής Κοινωνικής Ευθύνης της Regency Entertainment Ξενοδοχειακή & Τουριστική Α.Ε. καλύπτει τις δραστηριότητες της εταιρίας (εκτός του ξενοδοχείου Hyatt Regency Thessaloniki) στον τομέα της Εταιρικής Κοινωνικής Ευθύνης, βασιζόμενη στη συνολική στρατηγική Εταιρικής Κοινωνικής Ευθύνης και τους στόχους που έχουν τεθεί. Η έκθεση καλύπτει την περίοδο Ιανουάριου 2009 – Δεκεμβρίου 2010.

Η Έκθεση της Regency Entertainment Ξενοδοχειακή & Τουριστική Α.Ε. για την ΕΚΕ περιγράφει τις επιδόσεις της εταιρίας στους κοινωνικούς, οικονομικούς και περιβαλλοντικούς τομείς που έχουν άμεση επίδραση στη δραστηριότητα και τη βιωσιμότητά της. Η σύνταξη της Έκθεσης βασίστηκε στις κατευθυντήριες οδηγίες G3 του προτύπου

GRI (Παγκόσμια Πρωτοβουλία Υποβολής Αναφορών - Global Reporting Initiative).

Η Regency Entertainment Ξενοδοχειακή & Τουριστική Α.Ε. έχει αξιολογήσει την Έκθεση της και έχει εκτιμήσει το επίπεδο εφαρμογής ως προς τις κατευθυντήριες οδηγίες G3 του προτύπου GRI, σε επίπεδο εφαρμογής C+.

Το Κέντρο Αειφορίας (CSE), ως πιστοποιημένος οργανισμός για την παροχή εκπαίδευσης έκδοσης Απολογισμών Εταιρικής Κοινωνικής Ευθύνης σύμφωνα με το πρότυπο GRI (GRI Certified Training Partner in Greece), αξιολόγησε την Έκθεση της Regency Entertainment Ξενοδοχειακή & Τουριστική Α.Ε., βάσει των κατευθυντήριων οδηγιών G3 του προτύπου GRI, επίπεδο εφαρμογής C+.



ΕΝΟΤΗΤΑ GRI	ΕΝΟΤΗΤΑ ΣΤΗΝ ΕΚΘΕΣΗ	ΣΕΛΙΔΑ	ΚΑΛΥΨΗ
Ι. ΣΤΡΑΤΗΓΙΚΗ ΚΑΙ ΑΝΑΛΥΣΗ			
I.1	Μήνυμα Διευθύνοντα Συμβούλου	3	●
	Μήνυμα Διευθύντριας Επικοινωνίας, Εταιρικών Υποθέσεων & ΕΚΕ	4	
I.2	Regency και Εταιρική Κοινωνική Ευθύνη	14	●

ΕΝΟΤΗΤΑ GRI	ΕΝΟΤΗΤΑ ΣΤΗΝ ΕΚΘΕΣΗ	ΣΕΛΙΔΑ	ΚΑΛΥΨΗ
2. ΟΡΓΑΝΩΤΙΚΟ ΠΡΟΦΙΛ			
2.1	Regency: Η Εταιρία	6	●
2.2	Regency: Η Εταιρία	6	●
2.3	Regency: Η Εταιρία	6	●
	Διάρθρωση της Regency	8	
2.4	Regency: Η Εταιρία	6	●
2.5	Regency: Η Εταιρία	6	●
2.6	Regency: Η Εταιρία	6	●
	Διάρθρωση της Regency	8	
2.7	Regency: Η Εταιρία	6	●
2.8	Regency: Η Εταιρία	6	●
2.9	Regency: Η Εταιρία	6	●
	Βασικά Οικονομικά Μεγέθη	7	
2.10	Διακρίσεις	16	●

ΚΑΛΥΨΗ: ● ΠΛΗΡΗΣ ΚΑΛΥΨΗ ● ΜΕΡΙΚΗ ΚΑΛΥΨΗ

ΕΝΟΤΗΤΑ GRI	ΕΝΟΤΗΤΑ ΣΤΗΝ ΕΚΘΕΣΗ	ΣΕΛΙΔΑ	ΚΑΛΥΨΗ
3. ΠΑΡΑΜΕΤΡΟΙ ΑΠΟΛΟΓΙΣΜΟΥ			
3.1	Εισαγωγή	2	●
3.2	Εισαγωγή	2	●
3.3	Εισαγωγή	2	●
3.4	Επικοινωνία με την εταιρία	57	●
3.5	Εισαγωγή	2	●
	Regency και Εταιρική Κοινωνική Ευθύνη Χαρτογράφηση Κοινωνικών Εταίρων	14 15	
3.6	Εισαγωγή	2	●
3.7	Εισαγωγή	2	●
	Regency: Η Εταιρία	6	
3.8	Εισαγωγή	2	●
	Regency: Η Εταιρία	6	
	Regency και Εταιρική Κοινωνική Ευθύνη	14	
	Στοιχεία Επίδοσης	46	
3.9	Regency και Εταιρική Κοινωνική Ευθύνη	14	●
	Στοιχεία Επίδοσης	46	
	Έκθεση Διασφάλισης Ποιότητας Απολογισμού	55	
3.10	Εισαγωγή	2	●
3.11	Εισαγωγή	2	●
3.12	Στοιχεία Επίδοσης	46	●
3.13	Στοιχεία Επίδοσης	46	●
	Έκθεση Διασφάλισης Ποιότητας Απολογισμού	55	

ΚΑΛΥΨΗ: ● ΠΛΗΡΗΣ ΚΑΛΥΨΗ ● ΜΕΡΙΚΗ ΚΑΛΥΨΗ

ΕΝΟΤΗΤΑ GRI	ΕΝΟΤΗΤΑ ΣΤΗΝ ΕΚΘΕΣΗ	ΣΕΛΙΔΑ	ΚΑΛΥΨΗ
4. ΔΙΑΚΥΒΕΡΝΗΣΗ, ΔΕΣΜΕΥΣΕΙΣ ΚΑΙ ΣΥΜΜΕΤΟΧΗ			
4.1	Διάρθρωση της Regency	8	●
4.2	Διάρθρωση της Regency	8	●
4.3	Διάρθρωση της Regency	8	●
4.4	Διάρθρωση της Regency	8	●
	Χαρτογράφηση Κοινωνικών Εταιρών	15	
	Σωματεία Εργαζομένων	24	
4.6	Διάρθρωση της Regency	8	●
4.8	Όραμα και Αποστολή	12	●
	Στρατηγική	12	
	Regency και Εταιρική Κοινωνική Ευθύνη	14	
	Κώδικας Συμπεριφοράς	25	
4.9	Διάρθρωση της Regency	8	●
	Στρατηγική	12	
	Regency και Εταιρική Κοινωνική Ευθύνη	14	
4.10	Στρατηγική	12	●
4.11	Regency και Εταιρική Κοινωνική Ευθύνη	14	●
	Κοινωνία – Λειτουργούμε με Σεβασμό στους Γύρω μας	27	
	Υπεύθυνο Παιχνίδι	27	
	Κώδικας Δεοντολογίας για το Υπεύθυνο Παιχνίδι	27	
4.12	Regency και Εταιρική Κοινωνική Ευθύνη	14	●
4.14	Χαρτογράφηση Κοινωνικών Εταιρών	15	
4.15	Χαρτογράφηση Κοινωνικών Εταιρών	15	●

ΚΑΛΥΨΗ: ● ΠΛΗΡΗΣ ΚΑΛΥΨΗ ● ΜΕΡΙΚΗ ΚΑΛΥΨΗ

ΕΝΟΤΗΤΑ GRI	ΕΝΟΤΗΤΑ ΣΤΗΝ ΕΚΘΕΣΗ	ΣΕΛΙΔΑ	ΚΑΛΥΨΗ
4.16	Διάρθρωση της Regency	8	
	Χαρτογράφηση Κοινωνικών Εταίρων	15	
	Ανθρώπινο Δυναμικό – Είμαστε Περήφανοι για τους Ανθρώπους μας	17	●
	Σωματεία Εργαζομένων	24	
	Επισκέπτες	31	
	Προμηθευτές	33	
4.17	Regency και Εταιρική Κοινωνική Ευθύνη	14	●
	Μελλοντικοί Στόχοι	44	

ΔΕΙΚΤΕΣ ΕΠΙΔΟΣΗΣ

ΔΕΙΚΤΕΣ	ΕΝΟΤΗΤΑ ΣΤΗΝ ΕΚΘΕΣΗ	ΣΕΛΙΔΑ	ΚΑΛΥΨΗ
ΔΕΙΚΤΕΣ ΟΙΚΟΝΟΜΙΚΗΣ ΕΠΙΔΟΣΗΣ			
EC1	Regency: Η Εταιρία	6	●
EC5	Πολιτική Προσλήψεων και Αμοιβών	24	●
EC6	Προμηθευτές	33	●
EC7	Ανθρώπινο Δυναμικό	17	●
	Ανθρώπινο Δυναμικό από τις τοπικές κοινωνίες	21	
EC8	Χορηγίες	29	●

ΚΑΛΥΨΗ: ● ΠΛΗΡΗΣ ΚΑΛΥΨΗ ● ΜΕΡΙΚΗ ΚΑΛΥΨΗ

ΔΕΙΚΤΕΣ	ΕΝΟΤΗΤΑ ΣΤΗΝ ΕΚΘΕΣΗ	ΣΕΛΙΔΑ	ΚΑΛΥΨΗ
ΔΕΙΚΤΕΣ ΠΕΡΙΒΑΛΛΟΝΤΙΚΗΣ ΕΠΙΔΟΣΗΣ			
EN3	Κατανάλωση Ενέργειας	37	●
EN4	Κατανάλωση Ενέργειας	37	●
EN5	Δράσεις για τη Διαχείριση της Ενέργειας Δράσεις για το Περιβάλλον	38 40	●
EN6	Δράσεις για τη Διαχείριση της Ενέργειας Δράσεις για το περιβάλλον	38 40	●
EN8	Κατανάλωση Νερού	38	●
EN9	Κατανάλωση Νερού	38	●
ENII	Δράσεις για το περιβάλλον	40	●
ENI2	Δράσεις για το περιβάλλον	40	●
ENI3	Δράσεις για το περιβάλλον	40	●
ENI6	Εκπομπές Αερίων του Θερμοκηπίου	38	●
ENI8	Δράσεις για τη Διαχείριση της Ενέργειας Δράσεις για το περιβάλλον	38 40	●
EN25	Κατανάλωση Νερού Δράσεις για το περιβάλλον	38 40	●
EN26	Δράσεις για το περιβάλλον	40	●
EN29	Δράσεις για το περιβάλλον	40	●
EN30	Δράσεις για το περιβάλλον Χορηγίες	40 29	●

ΚΑΛΥΨΗ: ● ΠΛΗΡΗΣ ΚΑΛΥΨΗ ● ΜΕΡΙΚΗ ΚΑΛΥΨΗ

ΔΕΙΚΤΕΣ	ΕΝΟΤΗΤΑ ΣΤΗΝ ΕΚΘΕΣΗ	ΣΕΛΙΔΑ	ΚΑΛΥΨΗ
ΔΕΙΚΤΕΣ ΕΠΙΔΟΣΗΣ ΓΙΑ ΤΙΣ ΠΡΑΚΤΙΚΕΣ ΕΡΓΑΣΙΑΣ ΚΑΙ ΤΗΝ ΑΞΙΟΠΡΕΠΗ ΕΡΓΑΣΙΑ			
LA1	Ανθρώπινο Δυναμικό	17	●
LA4	Σωματεία Εργαζομένων	24	●
LA6	Διάρθρωση της Regency Σωματεία Εργαζομένων	8 24	●
LA7	Εργατικά ατυχήματα	23	●
LA8	Αναγνώριση και Ανάπτυξη του Ανθρώπινου Δυναμικού	26	●
LA9	Σωματεία Εργαζομένων	24	●
LA10	Αναγνώριση και Ανάπτυξη του Ανθρώπινου Δυναμικού	26	●
LA11	Αναγνώριση και Ανάπτυξη του Ανθρώπινου Δυναμικού	26	●
LA12	Αναγνώριση και Ανάπτυξη του Ανθρώπινου Δυναμικού	26	●
LA13	Ανθρώπινο Δυναμικό - Είμαστε Υπερήφανοι για τους Ανθρώπους μας	17	●
LA14	Πολιτική Προσλήψεων και Αμοιβών	24	●

ΔΕΙΚΤΕΣ	ΕΝΟΤΗΤΑ ΣΤΗΝ ΕΚΘΕΣΗ	ΣΕΛΙΔΑ	ΚΑΛΥΨΗ
ΔΕΙΚΤΕΣ ΕΠΙΔΟΣΗΣ ΓΙΑ ΤΑ ΑΝΘΡΩΠΙΝΑ ΔΙΚΑΙΩΜΑΤΑ			
HR5	Σωματεία Εργαζομένων	24	●
HR6	Πολιτική Προσλήψεων και Αμοιβών	24	●
HR7	Πολιτική Προσλήψεων και Αμοιβών	24	●

ΚΑΛΥΨΗ: ● ΠΛΗΡΗΣ ΚΑΛΥΨΗ ● ΜΕΡΙΚΗ ΚΑΛΥΨΗ

ΔΕΙΚΤΕΣ	ΕΝΟΤΗΤΑ ΣΤΗΝ ΕΚΘΕΣΗ	ΣΕΛΙΔΑ	ΚΑΛΥΨΗ
ΔΕΙΚΤΕΣ ΚΟΙΝΩΝΙΚΗΣ ΕΠΙΔΟΣΗΣ			
SO2	Διάρθρωση της Regency	8	●
SO4	Διάρθρωση της Regency	8	●

ΔΕΙΚΤΕΣ	ΕΝΟΤΗΤΑ ΣΤΗΝ ΕΚΘΕΣΗ	ΣΕΛΙΔΑ	ΚΑΛΥΨΗ
ΔΕΙΚΤΕΣ ΕΠΙΔΟΣΗΣ ΓΙΑ ΤΗΝ ΕΥΘΥΝΗ ΓΙΑ ΤΑ ΠΡΟΙΟΝΤΑ			
PRI	Ενημέρωση Επισκεπτών	32	●
	Προστασία Ανηλίκων	33	
	Προσφορά Αλκοόλ	33	
	Αίσθηση του χρόνου	33	
	Ασφάλεια Τροφίμων	35	
	Υπεύθυνη Διαφήμιση	35	
PR3	Υπεύθυνο Παιχνίδι	27	●
	Κώδικας Δεοντολογίας για το Υπεύθυνο Παιχνίδι	27	
	Υπεύθυνη Διαφήμιση	35	
PR5	Χαρτογράφηση Κοινωνικών Εταίρων	15	●
	Επισκέπτες	31	
	Ενημέρωση Επισκεπτών	32	
PR6	Regency και Εταιρική Κοινωνική Ευθύνη	14	●
	Υπεύθυνη Διαφήμιση	35	

ΚΑΛΥΨΗ: ● ΠΛΗΡΗΣ ΚΑΛΥΨΗ ● ΜΕΡΙΚΗ ΚΑΛΥΨΗ

Πίνακας Προσδιορισμού Επιπέδου Εφαρμογής GRI

REPORT APPLICATION LEVEL		C	C+	B	B+	A	A+
G3 PROFILE DISCLOSURES	OUTPUT	REPORT ON: 1.1 2.1 - 2.10 3.1 - 3.8 - 3.10 - 3.12 4.1 - 4.4 - 4.14 - 4.15		REPORT ON ALL CRITERIA LISTED FOR LEVEL Cplus: 1.2 3.9, 3.13 4.5 - 4.13, 4.16 - 4.17		SAME AS REQUIREMENT FOR LEVEL B	
G3 MANAGEMENT APPROACH DISCLOSURES	OUTPUT	NOT REQUIRED	REPORT EXTERNALLY ASSURED	MANAGEMENT APPROACH DISCLOSURES FOR EACH INDICATOR CATEGORY	REPORT EXTERNALLY ASSURED	MANAGEMENT APPROACH DISCLOSURES FOR EACH INDICATOR CATEGORY	REPORT EXTERNALLY ASSURED
G3 PERFORMANCE INDICATORS & SECTOR SUPPLEMENT PERFORMANCE INDICATORS	OUTPUT	REPORT ON A MINIMUM OF 10 PERFORMANCE INDICATORS, INCLUDING AT LEAST ONE FROM EACH OF: ECONOMIC, SOCIAL AND ENVIROMENTAL	REPORT EXTERNALLY ASSURED	REPORT ON A MINIMUM OF 20 PERFORMANCE INDICATORS, INCLUDING AT LEAST ONE FROM EACH OF: ECONOMIC, ENVIROMENTAL, HUMAN RIGHTS, LABOR, SOCIETY, PRODUCT RESPONSIBILITY	REPORT EXTERNALLY ASSURED	REPORT ON A EACH CORE G3 AND SECTOR SUPPLEMENT* INDICATOR WITH DUE REGARD TO THE MATERIALITY PRINCIPLE BY EITHER: a) REPORTING ON THE INDICATOR OR b) EXPLAINING THE REASON FOR THIS MISSION	REPORT EXTERNALLY ASSURED

ΕΚΘΕΣΗ ΔΙΑΣΦΑΛΙΣΗΣ ΠΟΙΟΤΗΤΑΣ ΑΠΟΛΟΓΙΣΜΟΥ

Εισαγωγή Δήλωσης Διασφάλισης

Η Regency Entertainment Ξενοδοχειακή & Τουριστική Α.Ε ανέθεσε στο Κέντρο Αειφορίας (CSE) να παράσχει εξωτερική διασφάλιση και να σχολιάσει τον Απολογισμό Εταιρικής Κοινωνικής Ευθύνης που καλύπτει τη χρονική περίοδο από τον Ιανουάριο 2009 έως και το Δεκέμβριο 2010.

Το CSE αποτελεί ένα διεθνές δίκτυο ειδικών καθώς και μια δεξαμενή σκέψης που παρέχει συμβουλευτικές υπηρεσίες και καθοδήγηση σε εταιρίες όλου του κόσμου που επιθυμούν να βελτιώσουν τη Βιωσιμότητά τους.

Δήλωση Διασφάλισης

Αναλάβαμε το καθήκον διασφάλισης του Απολογισμού από Ιανουάριο 2009 έως και Δεκέμβριο 2010 της Regency Entertainment Ξενοδοχειακή & Τουριστική Α.Ε. καθώς και των πολιτικών, δομών και στοιχείων επίδοσης που παρουσιάζει.

Η προσέγγισή μας στηρίχθηκε στις βέλτιστες πρακτικές Αυτο-αξιολόγησης και Υποβολής Αναφορών Βιωσιμότητας, συμπεριλαμβανομένου του πλαισίου GRI για την ΕΚΕ. Προβήκαμε σε δειγματοληψία και συγκεντρώσαμε και αξιολογήσαμε στοιχεία για να ελέγξουμε τη συμμόρφωση με τις πρακτικές που αναφέρονται παρακάτω.

Η εργασία αυτή συμπεριέλαβε αξιολόγηση από τρίτους όπως απαιτείται, μέσω συνεντεύξεων, δειγματοληπτικής συλλογής & επιβεβαίωσης ποιοτικών στοιχείων για τις επιδόσεις κατά την προαναφερόμενη χρονική περίοδο.

Θεωρούμε ότι η εργασία μας αποτελεί μια κατάλληλη βάση για να συνάγουμε τα εξής γενικά συμπεράσματα:

- Ο Απολογισμός εκπλήρωσε το στόχο του, παρέχοντας μια ισορροπημένη παρουσίαση της διαχείρισης της ΕΚΕ και των πληροφοριών για τις επιδόσεις της Regency Entertainment Ξενοδοχειακή & Τουριστική Α.Ε.
- Η διοίκηση της Regency Entertainment Ξενοδοχειακή & Τουριστική Α.Ε. κατάρτισε δομές και χρησιμοποίησε διαδικασίες προκειμένου να εντοπίσει, να κατανοήσει και να ανταποκριθεί στα βασικά ζητήματα της ΕΚΕ, συμπεριλαμβανομένης της εμπλοκής των συμμετόχων και των προγραμμάτων ΕΚΕ με σημαντικό αντίκτυπο.

Αθήνα, Απρίλιος 2011

Νίκος Αυλώνας

Διευθύνων Σύμβουλος CSE

www.cse-net.org



**CENTRE for SUSTAINABILITY
and EXCELLENCE**

ΛΕΞΙΚΟ ΟΡΩΝ

Εταιρική Κοινωνική Ευθύνη (ΕΚΕ):

Η εθελοντική δέσμευση των επιχειρήσεων να συμπεριλάβουν στις εταιρικές πρακτικές τους τα οικονομικά, κοινωνικά και περιβαλλοντικά κριτήρια / ενέργειες, που είναι επάνω και πέρα από τις νομοθετικές απαιτήσεις και σχετίζονται με όλους όσους επηρεάζονται από και επηρεάζουν τις δραστηριότητές τους (συμμετόχους).

Διοξείδιο του άνθρακα (CO₂):

Άχρωμο, άοσμο αέριο που παράγεται από την αναπνοή των ζώων, την αποσύνθεση των φυτών ή τα κόπρανα των ζώων και την καύση ορυκτών καυσίμων. Από τα έξι αέρια του θερμοκηπίου, είναι αυτό που παράγεται περισσότερο από την ανθρώπινη δραστηριότητα.

Μονοξείδιο του άνθρακα (CO):

Το μονοξείδιο του άνθρακα αποτελεί προϊόν ατελούς καύσης οργανικών ουσιών. Είναι άχρωμο, άοσμο, άγευστο και πολύ τοξικό αέριο.

Κοινωνικοί Εταίροι:

Ομάδες οι οποίες επηρεάζουν άμεσα ή έμμεσα αλλά και επηρεάζονται, έμμεσα ή άμεσα από τις δραστηριότητες της εταιρίας.

Global Reporting Initiative (GRI):

(Παγκόσμια Πρωτοβουλία Υποβολής Αναφορών) Η αποστολή του Global Reporting Initiative (GRI) είναι να καλύψει την ανάγκη για δημιουργία ενός παγκόσμιου και αξιόπιστου πλαισίου εννοιών, κοινής γλώσσας και συστημάτων μέτρησης για απολογισμούς βιωσιμότητας, το οποίο μπορεί να χρησιμοποιηθεί από οργανισμούς οποιουδήποτε μεγέθους ή κλάδου, όπου κι αν βρίσκονται.

Επικοινωνία με την εταιρία

Για περισσότερες πληροφορίες μπορείτε να επισκεφθείτε την ιστοσελίδα της εταιρίας: www.regency.gr. Για επικοινωνία με την εταιρία μπορείτε να στείλετε e-mail στο info@regency.gr ή να απευθύνετε σχόλια, παρατηρήσεις, ή ερωτήματα υπόψη της κ. Δέσποινας Γιαννούλη, Δ/ντριας Επικοινωνίας, Εταιρικών Υποθέσεων & Ε.Κ.Ε. στην ηλεκτρονική διεύθυνση regency@regency.gr, τηλεφωνικά στο 210 61 49 800 ή ταχυδρομικά στη διεύθυνση Αγίου Κωνσταντίνου 49, Μαρούσι 151 24, Αθήνα.



REGENCY
ENTERTAINMENT S.A.