



ΑΠΟΛΟΓΙΣΜΟΣ ΕΤΑΙΡΙΚΗΣ
ΥΠΕΥΘΥΝΟΤΗΤΑΣ & ΒΙΩΣΙΜΗΣ
ΑΝΑΠΤΥΞΗΣ 2008

Περιεχόμενα

1. Περί Απολογισμού	1
2. Μήνυμα Προέδρου Δ.Σ.	3
3. Η Εταιρική Υπευθυνότητα για τη ΧΑΛΚΟΡ	4
4. Οικονομική Επίδραση	6
5. Περιβαλλοντική Επίδραση	20
6. Κοινωνική Επίδραση	32
7. Πίνακας Αντιστοίχισης Απαιτήσεων GRI	44

Το ξύλο που χρησιμοποιήθηκε για να γίνει ο πολτός για το χαρτί του εντύπου αυτού προέρχεται από δάση και φυτείες Βιώσιμης Διαχείρισης.



1. ΠΕΡΙ ΑΠΟΛΟΓΙΣΜΟΥ

Ο Απολογισμός Εταιρικής Υπευθυνότητας που κρατάτε στα χέρια σας, αποτελεί την πρώτη έκδοση Υπευθυνότητας της ΧΑΛΚΟΡ και καλύπτει τη δραστηριότητά της για το έτος 2008.

Στόχος της έκδοσης αυτής είναι η καταγραφή της επίδρασης της επιχειρηματικής μας δράσης στην Οικονομία, στο Περιβάλλον και στην Κοινωνία. Ειδικότερα, στοχεύει στην ενημέρωση των θεσμικών επενδυτών, των εργαζομένων μας και των λοιπών συμμετόχων, καθώς και όσων ενδιαφέρονται για την εταιρία μας, για την επιχειρηματική φιλοσοφία μας και τον τρόπο που αντιλαμβανόμαστε και αντιμετωπίζουμε τις σύγχρονες οικονομικές, περιβαλλοντικές και κοινωνικές προκλήσεις ή γενικότερα όσων παρακολουθούν θέματα Εταιρικής Υπευθυνότητας.

Η έκδοση αυτή παρουσιάζει το σύνολο των δραστηριοτήτων του Ομίλου ΧΑΛΚΟΡ, όμως τα στοιχεία που αναφέρονται στους τρεις παραπάνω τομείς αφορούν μόνο τις παραγωγικές εγκαταστάσεις της ΧΑΛΚΟΡ Α.Ε. στην Ελλάδα. Επιπρόσθετα, σε ορισμένες περιπτώσεις, αναφέρονται και τα αντίστοιχα στοιχεία σε επίπεδο Ομίλου.

Ο απολογισμός έχει καταρτισθεί σύμφωνα με τα διεθνή πρότυπα καταγραφής και αξιολόγησης της επίδρασης των Οργανισμών, και συγκεκριμένα σύμφωνα με τις Κατευθυντήριες Οδηγίες G3 του Προτύπου του GLOBAL REPORTING INITIATIVE.

Ως πρώτη προσπάθεια κατάρτισης Απολογισμού, η έκδοση αυτή δεν περιλαμβάνει τη διαδικασία επαλήθευσης των στοιχείων από τρίτο φορέα. Παρ' όλα αυτά, η ΧΑΛΚΟΡ εξετάζει την εφαρμογή τέτοιας διαδικασίας στο μέλλον.

Στόχος μας είναι να αναπτύξουμε μια πιο ολοκληρωμένη και συστηματική διοίκηση Εταιρικής Υπευθυνότητας, καθώς και καταγραφής όλων των επιδράσεών μας στην Οικονομία, το Περιβάλλον και την Κοινωνία, με τρόπο απολύτως διαφανή και έγκυρο.

Ο Απολογισμός αυτός αποτελεί αυτοδέσμευση της ΧΑΛΚΟΡ προς μια Βιώσιμη Ανάπτυξη και έχει επικυρωθεί από το Διεθνή Οργανισμό GLOBAL REPORTING INITIATIVE.

Για επικοινωνία:

ΧΑΛΚΟΡ Α.Ε.

Γιώργος Μαυραγάνης,

Διευθυντής Στρατηγικού Σχεδιασμού & Υπεύθυνος Εταιρικής Υπευθυνότητας

57ο χλμ Εθνικής Οδού Αθηνών – Λαμίας,

32011 Οινόφυτα

Τηλ.: 22620 48632

Fax: 22620 48910

gmavraganis@halcor.vionet.gr

www.halcor.gr



2



2. ΜΗΝΥΜΑ ΠΡΟΕΔΡΟΥ Δ.Σ.

Η λειτουργία της ΧΑΛΚΟΡ βασίζεται σε ένα μοντέλο ανάπτυξης το οποίο δίνει ιδιαίτερη έμφαση στις έννοιες της Ανταγωνιστικότητας, της Ποιότητας, της Βιώσιμης Ανάπτυξης και της Κοινωνικής Υπευθυνότητας, όπως επίσης και στην εξασφάλιση συνθηκών Ασφαλούς Εργασίας για το Ανθρώπινο Δυναμικό της.

Έχοντας ως κύριο στόχο την παραγωγή ποιοτικών προϊόντων για την ικανοποίηση και των πλέον απαιτητικών πελατών μας και, συνακόλουθα, την ανάπτυξη της εταιρίας μας, αξιολογούμε κάθε επιχειρηματική επένδυση, με γνώμονα τη συνολική επίδρασή μας όχι μόνο στην Οικονομία, αλλά παράλληλα στο Περιβάλλον και στην Κοινωνία.

Αναγνωρίζοντας τις πιθανές επιπτώσεις από τη δραστηριότητά μας, εφαρμόζουμε κατάλληλες πολιτικές και συστήματα και προβαίνουμε σε συνεχείς επενδύσεις που βοηθούν στην επίτευξη του στόχου μας για Βιώσιμη Ανάπτυξη.

Θεωρούμε ότι δεν μπορούμε να στοχεύουμε στην οικονομική ανάπτυξη, χωρίς να συνυπολογίζουμε το περιβαλλοντικό μας αποτύπωμα και να υποστηρίζουμε την κοινωνική ανάπτυξη των περιοχών στις οποίες δραστηριοποιούμαστε.

Η Εταιρική Υπευθυνότητα για εμάς βασίζεται κυρίως στους πυλώνες της Ποιότητας, του Περιβάλλοντος, της Υγείας και της Ασφάλειας. Αυτούς τους τρεις πυλώνες προσπαθούμε, μέσα από επενδύσεις, εκπαίδευση και ιχνηλασία των επιπτώσεων των δραστηριοτήτων μας, να προστατεύσουμε, προάγουμε και διασφαλίσουμε κατά τον πλέον αποτελεσματικό τρόπο.

Πρόκληση για όλους μας, Διοίκηση, εργαζόμενους και συνεργάτες, είναι μέσα από μια υπεύθυνη Οικονομική Ανάπτυξη να δημιουργήσουμε τις συνθήκες αυτές που θα μας επιτρέψουν να εκπληρώσουμε όλους τους στόχους για ένα ασφαλέστερο και βιώσιμο περιβάλλον.

Θεοδόσιος Παπαγεωργόπουλος
Πρόεδρος Δ.Σ.

3. Η ΕΤΑΙΡΙΚΗ ΥΠΕΥΘΥΝΟΤΗΤΑ ΓΙΑ ΤΗ ΧΑΛΚΟΡ

3.1

Η Εταιρική Υπευθυνότητα για τη ΧΑΛΚΟΡ δεν είναι έννοια καινούργια. Είναι ο τρόπος υπεύθυνης λειτουργίας με τον οποίο η εταιρία μας έχει αναπτυχθεί καθόλη τη διάρκεια της δημιουργικής της πορείας.

Αναγνωρίζοντας την πολυπλοκότητα που έχει η επιχειρηματική δραστηριότητα σήμερα, όλοι εμείς οι άνθρωποι της ΧΑΛΚΟΡ έχουμε ως στόχο τη δημιουργία προστιθέμενης αξίας μέσω της λειτουργίας μας, τόσο για την Οικονομία, όσο και για το Περιβάλλον και την Κοινωνία.

Μέσω της αναγνώρισης της τριπλής επίδρασης που έχει η δραστηριότητά μας, πιστεύουμε ότι μπορούμε να συμβάλλουμε στη δημιουργία ενός καλύτερου επιχειρηματικού μοντέλου που δεν θα

δραστηριοποιείται.

Οι πυλώνες του Περιβάλλοντος, της Υγείας & Ασφάλειας και της Ποιότητας εντάσσονται ως προτεραιότητα στην Εταιρική Υπευθυνότητα της ΧΑΛΚΟΡ.



αναγνωρίζει μόνο την οικονομική ανάπτυξη, αλλά θα αναγνωρίζει και τη σημασία της περιβαλλοντικής υπευθυνότητας και κοινωνικής αλληλεγγύης. Η επιχειρηματική ανάπτυξη της ΧΑΛΚΟΡ βασίζεται στη δέσμευσή της για:

- **υιοθέτηση** διαφανών, έντιμων διαδικασιών,
- **παραγωγή** ποιοτικών προϊόντων,

• **εξασφάλιση** ενός ασφαλούς περιβάλλοντος, τόσο για το ανθρώπινο δυναμικό της, όσο και για τις τοπικές κοινωνίες στις οποίες

4

ΠΟΙΟΤΗΤΑ

Είμαστε προσηλωμένοι σταθερά στην παραγωγή υψηλής ποιότητας προϊόντων, χρησιμοποιώντας προηγμένη τεχνολογία, απασχολώντας εξειδικευμένο προσωπικό και δημιουργώντας νέα και καινοτόμα προϊόντα, μέσα από την υλοποίηση μεγάλων επενδυτικών προγραμμάτων, αποσκοπώντας στη διαρκή πρωτοπορία.

Κατά το 2008 επενδύσαμε 19,8 εκ. ευρώ.

ΥΓΕΙΑ & ΑΣΦΑΛΕΙΑ

Δεσμευόμαστε σταθερά στη κατεύθυνση της ελαχιστοποίησης και του ελέγχου των επιπτώσεων που μπορούν να προκύψουν από τη δραστηριότητά μας. Η υλοποίηση αυτής της δέσμευσης γίνεται κυρίως μέσα από συστηματικό πρόγραμμα αλλαγής κουλτούρας σε θέματα ασφάλειας, με επενδύσεις εξοπλισμού για ασφαλέστερη εργασία, καθώς και με διαδικασίες και προγράμματα σε θέματα Υγείας και Ασφάλειας που στοχεύουν στη δημιουργία ενός ασφαλούς εργασιακού περιβάλλοντος.

Κατά το 2008 επενδύσαμε στον τομέα αυτό 350 χιλ. ευρώ.

ΠΕΡΙΒΑΛΛΟΝ

Δεσμευόμαστε ότι η επιχειρηματική ανάπτυξή μας είναι περιβαλλοντικά υπεύθυνη και δε θα διακυβεύει την ανάπτυξη και το βιοτικό επίπεδο των επερχόμενων γενεών.

Έμπρακτη απόδειξη αυτής της δέσμευσης είναι η λειτουργία μας σε καθεστώς πλήρους διαφάνειας και απόλυτης συμμόρφωσης με την ισχύουσα περιβαλλοντική νομοθεσία, η αυτοδέσμευσή μας για επενδύσεις που θα ελαχιστοποιούν το περιβαλλοντικό μας αποτύπωμα, καθώς και οι πολιτικές, τα συστήματα και η ανάπτυξη τεχνολογίας για περιβαλλοντικά υπεύθυνη Βιώσιμη Ανάπτυξη.

Στον τομέα του Περιβάλλοντος κατά το 2008 επενδύσαμε συνολικά 1,8 εκ. ευρώ.

Κώδικας Αρχών για τη Βιώσιμη Ανάπτυξη

Η ΧΑΛΚΟΡ Α.Ε. υιοθετεί τον Κώδικα Αρχών του ΣΥΜΒΟΥΛΙΟΥ ΣΕΒ για τη ΒΙΩΣΙΜΗ ΑΝΑΠΤΥΞΗ και:

- 1** Σέβεται τις αρχές της Βιώσιμης Ανάπτυξης και να τις εντάσσει στις διαδικασίες λήψης των αποφάσεών της.
- 2** Προωθεί την υιοθέτηση περιβαλλοντικά ορθών και επιστημονικά θεμελιωμένων μεθόδων σχεδιασμού των δραστηριοτήτων της.
- 3** Προσανατολίζεται προς την παραγωγή προϊόντων και την παροχή υπηρεσιών με θετικές περιβαλλοντικές επιπτώσεις.
- 4** Προωθεί την εφαρμογή διαδικασιών παραγωγής, που δίνουν έμφαση στην ανακύκλωση, στην εξοικονόμηση φυσικών πόρων και στην ορθή διαχείριση των παραγόμενων αποβλήτων.
- 5** Εκπαιδεύει και καταρτίζει κατάλληλα το ανθρώπινο δυναμικό της και να επενδύει σε φυσικούς, τεχνολογικούς και οικονομικούς πόρους, με

στόχο τη Βιώσιμη Ανάπτυξη.

- 6** Προωθεί τη συνεχή βελτίωση των επιδόσεών της στους τομείς της υγείας, της ασφάλειας και της προστασίας του περιβάλλοντος.
- 7** Παρέχει ορθή πληροφόρηση στις Αρχές και την Κοινωνία για τις δραστηριότητές της και να επιδιώκει ειλικρινή διάλογο με όσους επηρεάζονται από αυτή.
- 8** Συμβάλλει στην κοινωνική, πολιτιστική και γενικότερη οικονομική ανάπτυξη των κοινωνιών όπου δραστηριοποιείται.
- 9** Υιοθετεί την εφαρμογή σύγχρονων συστημάτων εταιρικής διακυβέρνησης.
- 10** Εκπληρώνει με συνέπεια τις θεσμοθετημένες υποχρεώσεις της, με πνεύμα διαφάνειας και επιχειρηματικής ηθικής.

3.2 ΟΙ ΣΥΜΜΕΤΟΧΟΙ ΜΑΣ

Η επιχειρηματική ανάπτυξη της ΧΑΛΚΟΡ υλοποιείται μέσα από τη συνεργασία με όλους τους κοινωνικούς εταίρους: Εργαζόμενους, Πελάτες, Κοινωνία, Προμηθευτές, Μετόχους, Δημόσιες Αρχές. Έχουμε ήδη αναπτύξει διαδικασίες επικοινωνίας και ανταλλαγής απόψεων με ορισμένες από αυτές τις ομάδες που επηρεάζουν ή επηρεάζονται από τη λειτουργία μας, όπως οι πελάτες, οι εργαζόμενοι και οι προμηθευτές, ενώ βρισκόμαστε στη διαδικασία καταγραφής θεμάτων και ανάπτυξης διαλόγου με τις υπόλοιπες ομάδες για καλύτερη συνεργασία σε θέματα κοινού ενδιαφέροντος.



4. ΟΙΚΟΝΟΜΙΚΗ ΕΠΙΔΡΑΣΗ



6

Η ΔΕΣΜΕΥΣΗ ΜΑΣ

Είμαστε σταθερά προσανατολισμένοι στη δημιουργία υψηλής ποιότητας προϊόντων, χρησιμοποιώντας προηγμένη τεχνολογία, απασχολώντας εξειδικευμένο προσωπικό και δημιουργώντας νέα και καινοτόμα προϊόντα μέσα από την υλοποίηση μεγάλων επενδυτικών προγραμμάτων, με στόχο τη διαρκή πρωτοπορία και οικονομική ανάπτυξη.

Η λειτουργία της ΧΑΛΚΟΡ βασίζεται σε ένα μοντέλο ανάπτυξης, το οποίο δίνει ιδιαίτερη έμφαση στις έννοιες της Ανταγωνιστικότητας, της Βιώσιμης Ανάπτυξης, της Κοινωνικής Υπευθυνότητας, όπως επίσης και στην εξασφάλιση συνθηκών Ασφαλούς Εργασίας του Ανθρώπινου Δυναμικού

Έχοντας ως κύριο στόχο την παραγωγή ποιοτικών προϊόντων για την ικανοποίηση των απαιτήσεων των πελατών μας και την ανάπτυξη της εταιρίας μας, αξιολογούμε κάθε επιχειρηματική επένδυση με γνώμονα τη συνολική επίδρασή μας όχι μόνο στην Οικονομία, αλλά παράλληλα στο Περιβάλλον και στην Κοινωνία.

4.1 ΠΟΙΟΙ ΕΙΜΑΣΤΕ

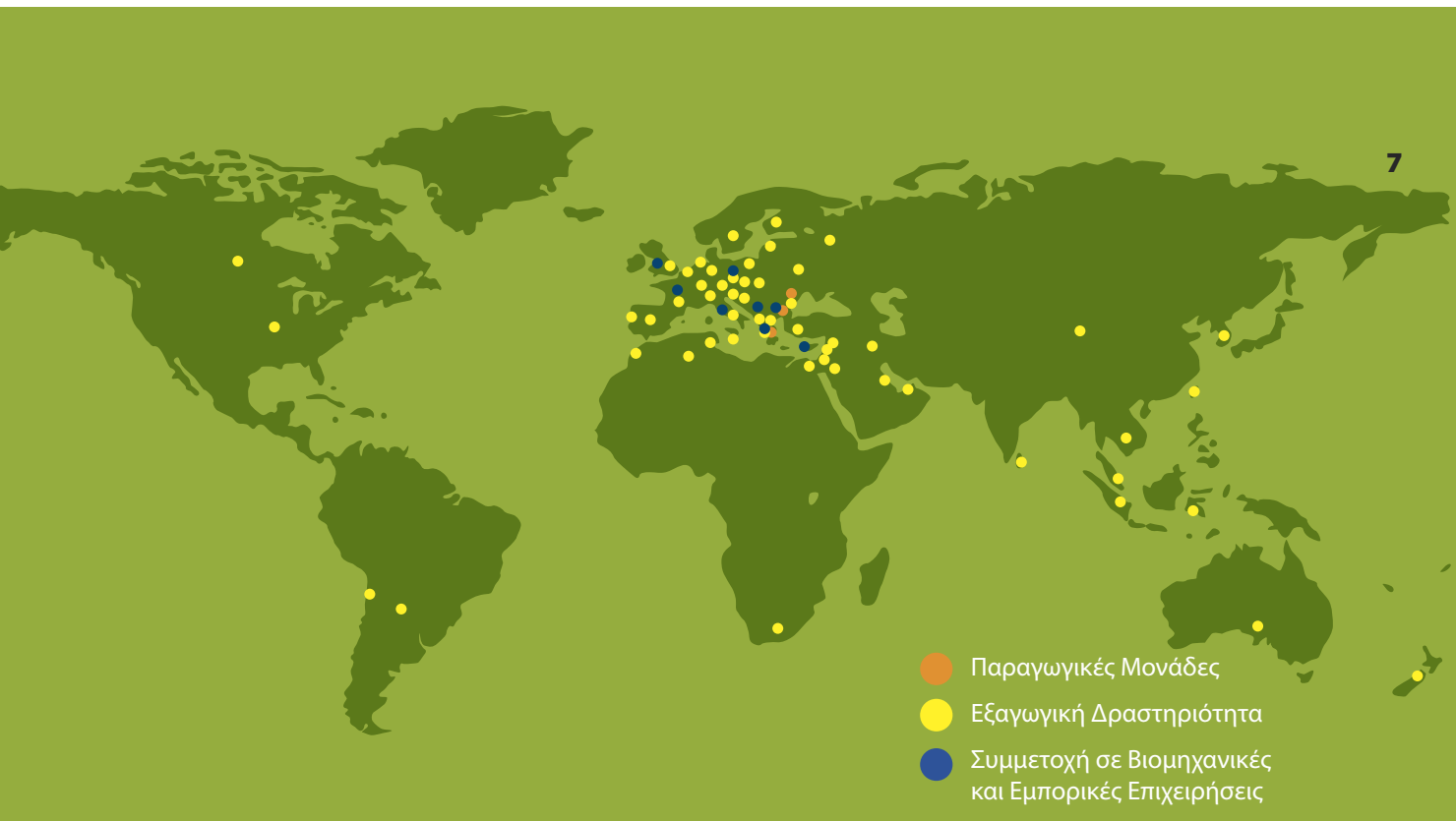
Ο Όμιλος ΧΑΛΚΟΡ δραστηριοποιείται στην παραγωγή και εμπορία προϊόντων χαλκού, κραμάτων χαλκού και ψευδαργύρου. Πρόκειται για ένα διεθνή Όμι-

λο 20 εταιριών με:

- 9 παραγωγικές μονάδες στην Ελλάδα, τη Βουλγαρία και τη Ρουμανία,
- Έντονη εξαγωγική δραστηριότητα στην Ευρώπη, την Ασία, την Αμερική και την Αφρική και
- δυναμική δραστηριοποίηση στην Ελλάδα και μέσω θυγατρικών στη Βουλγαρία, τη Ρουμανία, την Κύπρο, το Ηνωμένο Βασίλειο, τη Γαλλία, τη Γερμανία, την Ιταλία και τη Σερβία.

Η μητρική εταιρία ΧΑΛΚΟΡ Α.Ε. καθώς και η θυγατρική της ΕΛΛΗΝΙΚΑ ΚΑΛΩΔΙΑ Α.Ε. είναι εισηγμένες στο Χρηματιστήριο Αθηνών. Η μετοχική σύνθεση της ΧΑΛΚΟΡ Α.Ε. είναι: ΒΙΟΧΑΛΚΟ Α.Ε. 55,59%, ελεύθερη διασπορά 44,41% (σύμφωνα με τα στοιχεία της 31/12/2008).

Η έδρα της εταιρίας είναι: Μεσογείων 2-4, Πύργος Αθηνών, Β' κτίριο, 115 27 Αθήνα.



4. ΟΙΚΟΝΟΜΙΚΗ ΕΠΙΔΡΑΣΗ

Εταιρία	% Συμμετοχής	Χώρα
ΧΑΛΚΟΡ Α.Ε.	ΜΗΤΡΙΚΗ	ΕΛΛΑΔΑ
ΕΛΛΗΝΙΚΑ ΚΑΛΩΔΙΑ Α.Ε.	78,71%	ΕΛΛΑΔΑ
ΔΙΑΠΕΜ ΕΜΠΟΡΙΚΗ Α.Ε.	33,33%	ΕΛΛΑΔΑ
ΣΤΗΛΜΕΤ Α.Ε.	52,83%	ΕΛΛΑΔΑ
ΕΛ.Κ.Ε.ΜΕ	30,90%	ΕΛΛΑΔΑ
ΑΚΡΟ Α.Ε.Β.Ε.	95,74%	ΕΛΛΑΔΑ
ΣΥΛΛ.ΑΝ. Α.Ε.	100,00%	ΕΛΛΑΔΑ
METAL AGENCIES	92,98%	ΗΝΩΜΕΝΟ ΒΑΣΙΛΕΙΟ
BELANTEL HOLDINGS LTD	100,00%	ΚΥΠΡΟΣ
SOFIA MED AD	100,00%	ΒΟΥΛΓΑΡΙΑ
S.C. STEELMET ROMANIA S.A.	40,00%	ΡΟΥΜΑΝΙΑ
METAL GLOBE D.O.O.	53,61%	ΣΕΡΒΙΑ
ENERGY SOLUTIONS S.A.	38,60%	ΒΟΥΛΓΑΡΙΑ
OGWELL LIMITED	100,00%	ΚΥΠΡΟΣ
ΒΙΞΑΛ ΕΠΕ	26,67%	ΕΛΛΑΔΑ
COPPERPROM ΕΠΕ	71,49%	ΕΛΛΑΔΑ
TERPRO METAL AG	43,53%	ΓΕΡΜΑΝΙΑ
ΧΑΜΠΑΚΗΣ ΕΠΕ ΑΝΤΙΠΡΟΣΩΠΕΙΑΙ	100,00%	ΕΛΛΑΔΑ

8

Οι κύριες παραγωγικές μονάδες του Ομίλου είναι οι ακόλουθες:

Εγκατάσταση	Περιοχή	Συνολική έκταση (σε τ.μ.)	Επιφάνεια κτιρίων (σε τ.μ.)	Ετήσια παραγωγική δυναμικότητα (σε τόνους)
Εργοστάσιο Χύτευσης ΧΑΛΚΟΡ	Οινόφυτα	51.213	11.639	235.000
Εργοστάσιο Σωλήνων Χαλκού ΧΑΛΚΟΡ	Οινόφυτα	198.061	67.414	75.000
Εργοστάσιο Ράβδων και Σωλήνων Ορείχαλκου ΧΑΛΚΟΡ	Οινόφυτα	57.980	23.120	40.000
Εργοστάσιο Έλασης Τιτανιούχου Ψευδαργύρου ΧΑΛΚΟΡ	Αθήνα	60.048	37.427	20.000
Εργοστάσιο Επεξεργασίας Χαλκού SOFIA MED	Βουλγαρία	250.000	120.000	105.000
Εργοστάσιο Ηλεκτρικών Καλωδίων και Οπτικών Ινών ΕΛΛΗΝΙΚΑ ΚΑΛΩΔΙΑ	Θήβα	175.000	36.957	55.000
Εργοστάσιο Χάλκινων Αγωγών και Συρμάτων Εμαγιέ ΕΛΛΗΝΙΚΑ ΚΑΛΩΔΙΑ	Λιβαδειά	121.818	13.890	14.000
Εργοστάσιο Πλαστικών και Ελαστικών Μειγμάτων ΕΛΛΗΝΙΚΑ ΚΑΛΩΔΙΑ	Οινόφυτα	22.032	6.636	24.000
Εργοστάσιο Καλωδίων ICME ECAB	Ρουμανία	268.000	70.000	45.000

4.2 ΤΑ ΑΠΟΤΕΛΕΣΜΑΤΑ ΤΗΣ ΔΡΑΣΤΗΡΙΟΤΗΤΑΣ ΜΑΣ

Με τη λειτουργία της, η ΧΑΛΚΟΡ παράγει ένα κοινωνικό προϊόν επ' ωφελεία τόσο της τοπικής κοινωνίας όπου δραστηριοποιείται, όσο και της Εθνικής Οικονομίας γενικότερα, αφού το 77% των πωλήσεων του Ομίλου πραγματοποιείται εκτός Ελλάδος. Διαθέτοντας τα προϊόντα της σε περισσότερες από 50 χώρες σε όλο τον κόσμο, η ΧΑΛΚΟΡ είναι μία από τις μεγαλύτερες ελληνικές εξαγωγικές εταιρίες, ενισχύοντας σημαντικά το Εμπορικό Ισοζύγιο της χώρας. Οι συνολικές εξαγωγές από την Ελλάδα του Ομίλου ΧΑΛΚΟΡ, όπως φαίνεται και στο σχετικό πίνακα, κατά το 2008 ήταν 604,3 εκ.ευρώ, που αντιστοιχούν στο 3,5% περίπου του συνόλου των ελληνικών εξαγωγών.

Η πτώση των αποτελεσμάτων το 2008 οφείλεται στην εφάπαξ υποτίμηση των αποθεμάτων, κατά 44,2 εκ.ευρώ, σε επίπεδο μητρικής εταιρίας και κατά 78,6 εκ.ευρώ, σε επίπεδο Ομίλου, λόγω της πρωτοφανούς και ραγδαίας κάμψης των τιμών του χαλκού και του ψευδαργύρου, των υψηλών τιμών άλλων παραγωγικών συντελεστών, των αυξημένων χρηματοοικονομικών εξόδων, καθώς και των δυσλειτουργιών των βασικότερων λιμένων της χώρας.

4.2.1 Εμπορικά Σήματα & Προϊόντα

Τα προϊόντα του Ομίλου μας που διατίθενται στη διεθνή αγορά ανάλογα με την εταιρία που τα παράγει χωρίζονται στις παρακάτω βασικές κατηγορίες. Επίσης, σημειώνονται τα συγκεκριμένα προϊόντα που διαθέτουν εμπορικό σήμα.

ΠΡΟΪΟΝΤΑ ΧΑΛΚΟΡ Α.Ε.:

- Προϊόντα Χαλκού: σωλήνες χαλκού (TALOS & CUSMART), δίσκοι, σύρμα Φ8mm
- Προϊόντα Ορείχαλκου: σωλήνες, δίσκοι, ράβδοι
- Προϊόντα Ψευδάργυρου: φύλλα & ταινίες (DOMAZINC)
- Προϊόντα Ειδικών Κραμάτων

ΠΡΟΪΟΝΤΑ SOFIA MED S.A.:

- Προϊόντα Χαλκού: φύλλα και ταινίες (DOMA), δίσκοι και λάμες
- Προϊόντα Ορείχαλκου: φύλλα και ταινίες (DOMA), δίσκοι και λάμες

ΠΡΟΪΟΝΤΑ ΕΛΛΗΝΙΚΑ ΚΑΛΩΔΙΑ Α.Ε. - CABLEL:

- Καλώδια Ισχύος & Τηλεπικοινωνιών
- Σύρματα Περιελίξεων (Εμαγιέ)
- Πλαστικά & Ελαστικά Μείγματα
- Αγωγοί Χαλκού & Αλουμινίου

Τα οικονομικά μεγέθη της ΧΑΛΚΟΡ Α.Ε. για το 2008 είναι τα παρακάτω:

Κύκλος Εργασιών:	635,3 εκ.ευρώ
EBITDA:	(505) χιλ.ευρώ
Καθαρές Ζημιές:	(15,2) εκ.ευρώ
Επενδύσεις:	19,8 εκ.ευρώ
Πελάτες:	
εξωτερικό	338
εσωτερικό	1.586
σύνολο	1.924
Προμηθευτές (αριθμός):	1.088
Εξαγωγές:	483,5 εκ.ευρώ
Ανθρώπινο Δυναμικό (αριθμός):	742
Αμοιβές Προσωπικού:	24,3 εκ.ευρώ
Εργοδοτικές Εισφορές:	6,3 εκ.ευρώ
Ιδιωτική Ασφάλιση Προσωπικού:	254 χιλ.ευρώ

Τα ενοποιημένα οικονομικά μεγέθη του Ομίλου ΧΑΛΚΟΡ, για το 2008, είναι τα παρακάτω:

Κύκλος Εργασιών:	1.200 εκ.ευρώ
EBITDA:	3,6 εκ.ευρώ
Καθαρές Ζημιές:	(47,7) εκ.ευρώ
Επενδύσεις:	47,2 εκ.ευρώ
Εξαγωγές:	604,3 εκ.ευρώ
Ανθρώπινο Δυναμικό (αριθμός):	2.424



4. ΟΙΚΟΝΟΜΙΚΗ ΕΠΙΔΡΑΣΗ



10

ΠΡΟΪΟΝΤΑ ICME ECAB S.A. – CABLEL:

- Καλώδια Ισχύος & Τηλεπικοινωνιών
- Πλαστικά & Ελαστικά Μείγματα
- Αγωγοί Χαλκού & Αλουμινίου

4.2.2 Συμμετοχή σε Οργανισμούς

Συμμετέχουμε σε ένα μεγάλο αριθμό ενώσεων, με πιο κύριες τις παρακάτω:

- Σύνδεσμος Επιχειρήσεων και Βιομηχανιών (ΣΕΒ)
Ο ΣΕΒ στόχο έχει την εκπροσώπηση των Ελληνικών επιχειρήσεων και βιομηχανιών και την προάσπιση των συμφερόντων τους σε εθνικό, κυρίως, επίπεδο. Ο ΣΕΒ είναι μέλος της BUSINESS EUROPE, της Ευρωπαϊκής Ομοσπονδίας Επιχειρήσεων, του αντίστοιχου φορέα εκπροσώπησης επιχειρήσεων και βιομηχανιών σε Ευρωπαϊκό επίπεδο.
- Σύνδεσμος Βιομηχανιών Βοιωτίας (ΣΒΒ), που στόχο έχει την υποστήριξη των μελών του μέσα από την προαγωγή της επιχειρηματικότητας, της ανταγωνιστικότητας, της βιώσιμης ανάπτυξης και της περιβαλλοντικής προστασίας της περιοχής.
- Ελληνικό Ινστιτούτο Ανάπτυξης Χαλκού (Ε.Ι.Α.Χ.). Το Ε.Ι.Α.Χ. ιδρύθηκε και λειτουργεί με σκοπό την προβολή και την ανάπτυξη των εφαρμογών του χαλκού.





- Η ΧΑΛΚΟΡ, μέσω του Ε.Ι.Α.Χ., είναι μέλος του European Copper Institute (E.C.I.), που πρωταρχικό σκοπό έχει το σχεδιασμό, το συντονισμό και τη διαχείριση των πόρων για την προώθηση του χαλκού στις ευρωπαϊκές αγορές. Το E.C.I. ανήκει στο Διεθνή Οργανισμό Χαλκού (International Copper Association).
- International Wrought Copper Council (IWCC), το οποίο έχει ως σκοπό τη διευκόλυνση της επικοινωνίας μεταξύ του κλάδου και την αντιπροσώπευση των ενδιαφερόντων των βιομηχανιών χαλκού.
- Ευρωπαϊκό Οργανισμό Προτύπων (CEN).



4.2.3 Επιτεύγματα - Διακρίσεις

Κατά τη διάρκεια του 2008 η εταιρία μας πέτυχε τις εξής διακρίσεις:

- Εγγραφή, μετά από θετική αξιολόγηση, της ΧΑΛΚΟΡ στους επίσημους καταλόγους του London Metal Exchange (LME) των «Εξουσιοδοτημένων Παραγωγών- Αξιολογητών» καθοδίων υψηλής καθαρότητας Χαλκού για χρήση σε ηλεκτρικούς αγωγούς.
- Τιμητική διάκριση από την TUV HELLAS για τη συνεισφορά της ΧΑΛΚΟΡ στο κοινωνικό σύνολο και τον καταναλωτή, με την παροχή προϊόντων και υπηρεσιών ποιότητας και για την προσπάθεια συνεχούς βελτίωσης της.

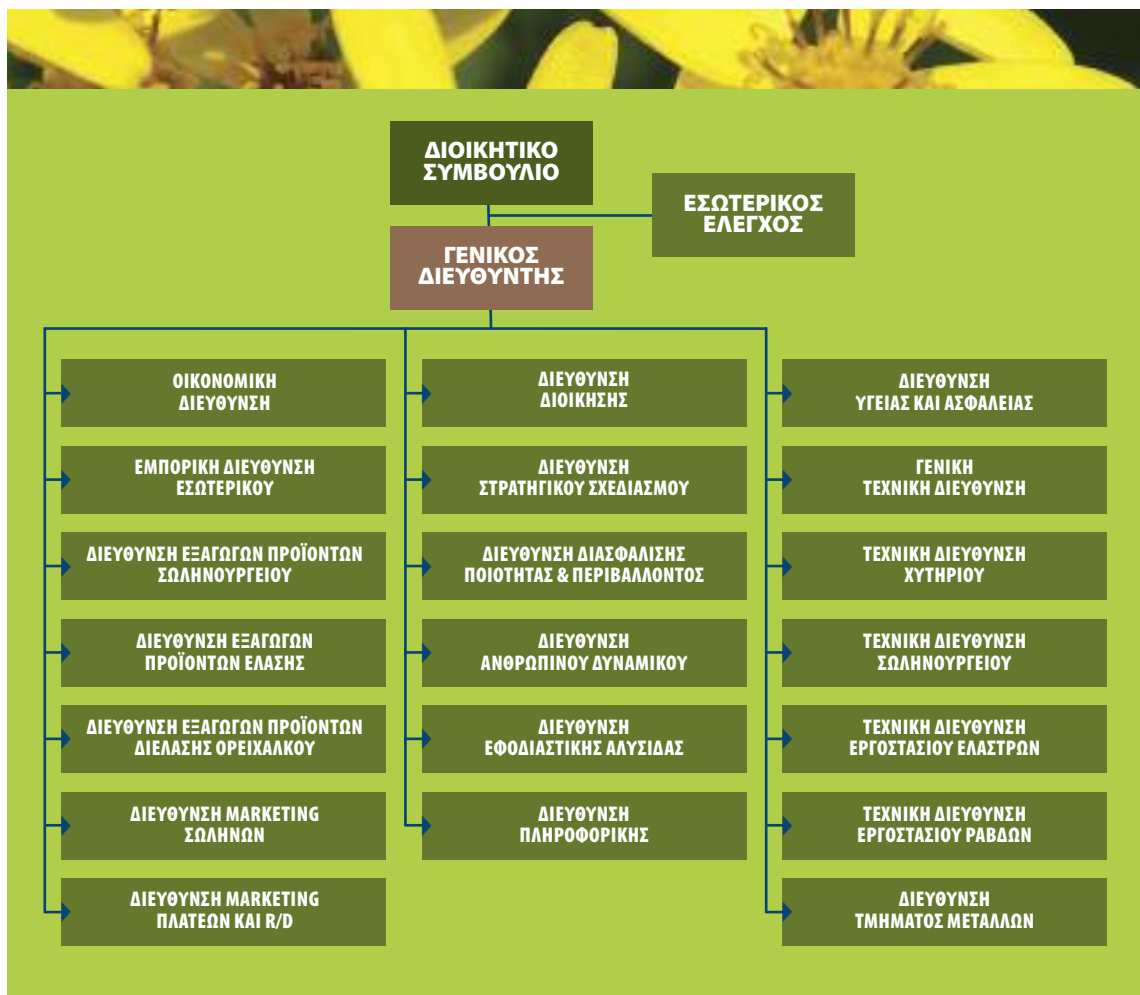
4. ΟΙΚΟΝΟΜΙΚΗ ΕΠΙΔΡΑΣΗ

4.3 ΔΟΜΗ ΔΙΟΙΚΗΣΗΣ – ΕΤΑΙΡΙΚΗ ΔΙΑΚΥΒΕΡΝΗΣΗ

Η επιχειρηματική ανάπτυξη στη ΧΑΛΚΟΡ βασίζεται στη δέσμευσή μας για υιοθέτηση διαφάνειας στην επιχειρηματική μας δραστηριότητα.

Η Κοινωνική Υπευθυνότητα για εμάς ξεκινάει από τον τρόπο της διοίκησης και από τις δομές λειτουργίας μας.

Τα κύρια όργανα διοίκησης της ΧΑΛΚΟΡ είναι η Γενική Συνέλευση των μετόχων και το Διοικητικό Συμβούλιο (Δ.Σ.).



12

Σημαντική ενίσχυση της εταιρικής διαφάνειας και των μηχανισμών ελέγχου της εταιρίας μας αποτελεί ο Κανονισμός Εσωτερικής Λειτουργίας, καθώς και η θεσμοθέτηση και λειτουργία του Τμήματος Εσωτερικού Ελέγχου, το οποίο υπάγεται απευθείας στο Διοικητικό Συμβούλιο και αναφέρεται σε αυτό.

Το τμήμα Εσωτερικού Ελέγχου είναι αρμόδιο για τη σύνταξη χρονοδιαγράμματος διενέργειας συναλλαγών, την υλοποίηση των ελέγχων, την αξιολόγηση της επάρκειας των συστημάτων ελέγχου, την αξιολόγηση της αποτελεσματικότητας των υφιστάμενων διαδικασιών, την εφαρμογή και τήρηση του Κανονισμού Εσωτερικής Λειτουργίας και του Καταστατικού της εταιρίας, καθώς και της νομοθεσίας της

σχετικής με το χρηματιστήριο και τις ανώνυμες εταιρίες.

4.3.1 Διακριτός ρόλος διοίκησης ελεγκτικών οργάνων

Η διενέργεια του εσωτερικού ελέγχου πραγματοποιείται από ειδική υπηρεσία της εταιρίας. Οι εσωτερικοί ελεγκτές κατά την άσκηση των καθηκόντων τους είναι ανεξάρτητοι, δεν υπάγονται ιεραρχικά σε καμία άλλη υπηρεσιακή μονάδα της εταιρίας και εποπτεύονται από τρία μη εκτελεστικά μέλη του Δ.Σ.

4.3.2 Αποστολή, αξίες

Η Κοινωνική Υπευθυνότητα αποτελεί πρωταρχική επιδίωξη της ΧΑΛΚΟΡ και εναρμονίζεται πλήρως με τη φιλοσοφία και την καθημερινή πρακτική λειτουργίας της.

Οι αρχές της συνοψίζονται:

- στην ανάπτυξη επιχειρηματικών δραστηριοτήτων με ειλικρίνεια, σεβασμό και ακεραιότητα
- στο σεβασμό των νόμων και την υιοθέτηση αρχών επιχειρηματικής ηθικής και διαφάνειας
- στην επιδίωξη της δημιουργικότητας και της πρωτοπορίας
- στη συνεργασία και την καλλιέργεια ομαδικού πνεύματος
- στην τήρηση των υποσχέσεων, και
- στον προσανατολισμό στη δράση και τα αποτελέσματα

4.3.3 Διαδικασίες εποπτείας από το Δ.Σ. θεμάτων που σχετίζονται με τη βιωσιμότητα του οργανισμού

Το Δ.Σ. εποπτεύει τα θέματα που σχετίζονται με τη βιωσιμότητα της εταιρίας, όπως επίσης και τη διαδικασία κάλυψης κινδύνων, τόσο από τη διακύμανση της τιμής των μετάλλων στο LME και του συναλλάγματος, όσο και από την επίδραση της επιχειρηματικής λειτουργίας της εταιρίας στο Περιβάλλον και την Κοινωνία.

4.3.4 Ανεξάρτητα και μη εκτελεστικά μέλη ελεγκτικών οργάνων

Το Δ.Σ. αποτελείται από εκτελεστικά και μη εκτελεστικά μέλη. Μεταξύ των μη εκτελεστικών μελών, δύο τουλάχιστον μέλη είναι ανεξάρτητα. Η Γενική Συνέλευση των μετόχων εκλέγει το Δ.Σ.

και ορίζει τα ανεξάρτητα μέλη, το δε Δ.Σ., εν συνεχεία, ορίζει τα εκτελεστικά και τα μη εκτελεστικά μέλη. Τα ανεξάρτητα μέλη του Δ.Σ. μπορούν να υποβάλλουν, ο καθένας ή από κοινού, αναφορές και ξεχωριστές εκθέσεις από αυτές του Δ.Σ. προς την Τακτική ή Έκτακτη Γενική Συνέλευση της εταιρίας, εφόσον το κρίνουν αναγκαίο.

4.3.5 Διαδικασίες αξιολόγησης της λειτουργίας του Δ.Σ.

Ετησίως και κατά τη διάρκεια της Τακτικής Γενικής Συνέλευσης αξιολογείται από τους μετόχους το Δ.Σ. της εταιρίας για τη δραστηριότητα που επέδειξε κατά το παρελθόν έτος με βάση, κυρίως, τη Διαχειριστική Έκθεση που αυτό υποβάλλει στη Γενική Συνέλευση. Τα μέλη του Δ.Σ. ελέγχονται για την τιμιότητα, την αντικειμενικότητα, την επιμέλεια και την αποτελεσματικότητα που επιδεικνύουν στην εκτέλεση των καθηκόντων τους.

4.3.6 Σύνδεση μεταξύ των αποδοχών των μελών του Δ.Σ. και της επίδοσης του οργανισμού

Οι αποδοχές των μελών του Δ.Σ. είναι ευθέως συνδεδεμένες με τα οικονομικά αποτελέσματα της εταιρίας, έτσι ώστε να αυξάνονται όταν τα κέρδη είναι αυξημένα και να μειώνονται όταν τα κέρδη είναι μειωμένα.

4.3.7 Διαδικασίες για την αποφυγή σύγκρουσης συμφερόντων

Με στόχο την προάσπιση της διαφάνειας έχουν προβλεφθεί στο Καταστατικό της εταιρίας και στον Εσωτερικό Κανονισμό Λειτουργίας όροι και δεσμεύσεις, που θα πρέπει να ακολουθούνται από τα μέλη του Δ.Σ. ή τους διευθυντές που εμπλέκονται στη διοίκηση της εταιρίας.

4.3.8 Διαδικασία για τον καθορισμό των προσόντων και των εξειδικευμένων γνώσεων των μελών του Δ.Σ.

Ως κριτήρια για την εκλογή των μελών του Δ.Σ. χρησιμοποιούνται η εμπειρία, η εξειδίκευση, οι τίτλοι πανεπιστημιακών σπουδών, οι επιβραβεύσεις κατά τη διάρκεια της εργασίας, η διοικητική ικανότητα, η ικανότητα σύνθεσης και ανάλυσης, η εκτίμηση από το κοινωνικό σύνολο και η εντιμότητα. Για όλα τα παραπάνω, την τελική απόφαση έχει η ετήσια Γενική Συνέλευση των Μετόχων.

4. ΟΙΚΟΝΟΜΙΚΗ ΕΠΙΔΡΑΣΗ





4.4 ΔΙΑΧΕΙΡΙΣΗ ΚΙΝΔΥΝΩΝ

Η βιομηχανική δραστηριότητα της εταιρίας για την παραγωγή προϊόντων χαλκού, ψευδαργύρου και κραμάτων τους, υλικών φιλικών προς το περιβάλλον που συμβάλλουν στην ανάπτυξη των υποδομών για τις σύγχρονες κοινωνίες, έχει υψηλές απαιτήσεις ως προς την αντιμετώπιση των ενδεχόμενων επιπτώσεων στο Περιβάλλον και την Ασφάλεια του ανθρώπινου δυναμικού της.

Προς αυτή την κατεύθυνση έχουν γίνει όλες οι απαραίτητες από τη νομοθεσία μελέτες επικινδυνότητας, ενώ παράλληλα λαμβάνονται μέτρα σύμφωνα με τις απαιτήσεις της παραγωγικής διαδικασίας και τις ιδιαιτερότητες της ΧΑΛΚΟΡ (από το στάδιο της παραγωγής μέχρι και την αποστολή στους πελάτες).

Επίσης, η ΧΑΛΚΟΡ διαθέτει σύστημα καταγραφής δεικτών απόδοσης για όλα τα τμήματα και τις διευθύνσεις, ώστε να καλύπτει το σύνολο της παραγωγής στους άξονες του Περιβάλλοντος, της Υγείας & Ασφάλειας και της Ποιότητας. Οι δείκτες αυτοί παρακολουθούνται συστηματικά και κοινοποιούνται σε όλα τα επίπεδα της εταιρίας.

Έχοντας αναγνωρίσει τις πιθανές επιπτώσεις από τη δραστηριότητά μας, εφαρμόζουμε πολιτικές και συστήματα και προβαίνουμε σε συνεχείς επενδύσεις σε έρευνα και ανάπτυξη τεχνογνωσίας που βοηθούν στην επίτευξη του στόχου μας για Βιώσιμη Ανάπτυξη.

4. ΟΙΚΟΝΟΜΙΚΗ ΕΠΙΔΡΑΣΗ

4.5 ΛΕΙΤΟΥΡΓΙΑ ΤΗΣ ΑΓΟΡΑΣ

Με προσήλωση στην παραγωγή υψηλής ποιότητας προϊόντων, χρησιμοποιούμε προηγμένη τεχνολογία και απασχολούμε εξειδικευμένο προσωπικό, δημιουργώντας νέα και καινοτόμα προϊόντα μέσα από την υλοποίηση μεγάλων επενδυτικών προγραμμάτων και με στόχο τη διαρκή πρωτοπορία.

4.5.1 Ποιότητα Προϊόντων

Τα προϊόντα της ΧΑΛΚΟΡ υπόκεινται σε αυστηρό ποιοτικό έλεγχο σε όλες τις φάσεις παραγωγής και καλύπτονται με γραπτή εγγύηση διάρκειας 20 έως 30 ετών.

Η τήρηση των διαδικασιών ποιοτικού ελέγχου επιβεβαιώνεται και με συχνές επιθεωρήσεις από



Χαλκός και Υγεία

Η ΧΑΛΚΟΡ Α.Ε. έχει πάρει πρωτοβουλίες και συμμετέχει ενεργά την τελευταία δεκαετία μέσω του ECI (European Copper Institute) σε σημαντικές έρευνες με θέμα την αλληλεπίδραση του χαλκού στην υγεία και το περιβάλλον. Οι μελέτες αυτές έχουν ολοκληρωθεί σε μεγάλο βαθμό. Τα δημοσιευμένα συμπεράσματά τους αποδεικνύουν την από μακρού πεποίθηση ότι η χρήση του χαλκού έχει ουδέτερες έως θετικές επιπτώσεις στον άνθρωπο και το περιβάλλον. Να σημειωθεί ότι τα ευρήματα υποβλήθηκαν για θεώρηση στις αρμόδιες υπηρεσίες περιβάλλοντος της Ευρωπαϊκής Ένωσης.

Αξιοσημείωτο είναι ότι η Ευρωπαϊκή Ένωση, με τον κανονισμό REACH (πρωτοβουλία που είναι σε ισχύ από 1/6/2007), επιδιώκει να δημιουργήσει ευρεία βάση δεδομένων που να περιλαμβάνει όλες τις εν κυκλοφορία ουσίες, στην οποία θα καταγράφεται η επίδραση αυτών στον άνθρωπο και το περιβάλλον.

Οι προαναφερθείσες μελέτες αλληλεπίδρασης χαλκού με την υγεία και το περιβάλλον εναρμονίζονται με το πνεύμα και το γράμμα αυτού του κανονισμού. Φέρνουν έτσι την ΧΑΛΚΟΡ σε ηγετική θέση έναντι άλλων Ευρωπαϊκών βιομηχανιών, καθ' όσον έχει υλοποιήσει τις απαιτήσεις του νέου κανονισμού, με τον πιο αποτελεσματικό τρόπο.

Ελληνικούς και Διεθνείς Φορείς Πιστοποίησης, ενώ μέσα από ειδικά προγράμματα επιτυγχάνεται και η καθημερινή συμμετοχή των εργαζομένων στη διασφάλιση της ποιότητας. Το Σύστημα Διασφάλισης Ποιότητας που εφαρμόζεται είναι σύμφωνο με τις απαιτήσεις του ISO 9001:2000, το οποίο έχει πιστοποιηθεί από την TÜV Hellas.

Όλα τα παραγόμενα προϊόντα μας έχουν σήματα ποιότητας καθώς και πιστοποιητικά που σχετίζονται με την προέλευση των υλικών και την καταλληλότητα των υλικών συσκευασίας.

4.5.2 Διασφάλιση της υγείας και ασφάλειας κατά τη χρήση των προϊόντων και υπηρεσιών

Για τα προϊόντα χαλκού, ψευδαργύρου και κραμάτων τους που παράγουμε, εκδίδουμε δελτίο ασφάλειας το οποίο ενημερώνει τους τελικούς αποδέκτες τους ότι η επαφή τους με αυτά είναι ασφαλής.

Όλα τα ενημερωτικά φυλλάδια της εταιρίας μας αναφέρουν τις βέλτιστες συνθήκες λειτουργίας των παραγόμενων προϊόντων. Για τις ανάγκες της ελληνικής αγοράς κυκλοφορούν εγχειρίδια χρήσης των σωλήνων ύδρευσης και φυσικού αερίου, όπου αναφέρονται και οι εγγυήσεις καλής λειτουργίας που παρέχει η εταιρία.

Με στόχο την πλήρη κάλυψη των καταναλωτών, όλα τα προϊόντα και εμπορεύματα που διακινούμε καλύπτονται από ασφάλεια αστικής ευθύνης.

4.5.3 Έρευνα και ανάπτυξη νέων τεχνολογιών

Το Ελληνικό Κέντρο Ερεύνης Μετάλλων Α.Ε. (ΕΛΚΕΜΕ) δημιουργήθηκε για να υποστηρίξει την ελληνική μεταλλουργική βιομηχανία, συμβάλλοντας στην τεχνολογική αναβάθμιση και βελτίωση της ποιότητας και ανταγωνιστικότητάς της.

Σκοπός του ΕΛΚΕΜΕ είναι η βασική έρευνα σε προηγμένα σχέδια και τεχνικές, με στόχο τη βελτίωση της παραγωγικής διαδικασίας και τον αποκλεισμό τυχόν αστοχιών και ελαττωμάτων. Στελεχωμένο με το πλέον εξειδικευμένο επιστημονικό προσωπικό και με τη χρήση σύγχρονου ερευνητικού εξοπλισμού, λειτουργεί και ως σύγχρονο εργαστήριο ελέγχου συμπεριφοράς τελικών προϊόντων και υποπροϊόντων.

Η θετική συμβολή του στην ανάπτυξη του εύρους των παραγόμενων προϊόντων της ΧΑΛΚΟΡ έχει αποδειχθεί έμπρακτα μέσα από την επίλυση προβλημάτων που ανέκυψαν πριν αλλά και κατά τη διάρκεια της παραγωγής των προϊόντων χαλκού, ψευδαργύρου και κραμάτων τους στα εργοστάσιά της, καθώς επίσης και μέσα από την ανάπτυξη των νέων σωλήνων χαλκού Cusmart®.



4. ΟΙΚΟΝΟΜΙΚΗ ΕΠΙΔΡΑΣΗ



18

4.5.4 Εφοδιαστική Αλυσίδα & Πολιτική Προμηθειών

Η Διεύθυνση Προμηθειών του ομίλου ΧΑΛΚΟΡ, μέσω της στρατηγικής Εταιρικής Υπευθυνότητας που έχει αναπτύξει τα τελευταία χρόνια, επιδιώκει την αναβάθμιση του ρόλου των Προμηθευτών - Συνεργατών της, εντάσσοντάς τους στην πολιτική ποιότητας που ακολουθεί και προσδοκώντας από αυτούς την εφαρμογή βέλτιστων πρακτικών επιχειρηματικής ηθικής, αλλά και την επίτευξη υψηλού δείκτη κοινωνικής και περιβαλλοντικής ευαισθησίας.

4.5.5 Ικανοποίηση Πελατών

Ως προς την ικανοποίηση των πελατών, εφαρμόζεται διαδικασία μέτρησης ικανοποίησης πελάτη και διαχείρισης παραπόνων, ενώ τηρείται από τα Τμήματα Ποιοτικής Διασφάλισης των Εργοστασίων αρχείο με τα παράπονα των πελατών και τις καταγραφές των δεικτών παραπόνων για τουλάχιστον τρία (3) έτη.

4.5.6 Πρακτικές Υπεύθυνου Marketing

Η Εταιρία δρα σε ανταγωνιστικό περιβάλλον, τόσο στο εσωτερικό της χώρας, όσο και στο εξωτερικό, γεγονός που κάνει εντελώς αδύνατη κάθε μονομερή δράση. Επομένως, οι όροι πώλησης για κάθε παραγγελία προκύπτουν από διαπραγμάτευση με τους πελάτες.

4.5.7 Ενημέρωση για τη χρήση χαλκού - Ελληνικό Ινστιτούτο Ανάπτυξης Χαλκού

Στο πλαίσιο της Εταιρικής Υπευθυνότητάς της, η ΧΑΛΚΟΡ συμμετέχει στις δραστηριότητες του Ελληνικού Ινστιτούτου Ανάπτυξης Χαλκού (Ε.Ι.Α.Χ.), σε θέματα εκπαίδευσης και προώθησης των χρήσεων του χαλκού σε ευαίσθητους τομείς, όπως είναι η υγεία και το περιβάλλον.

Συγκεκριμένα και αναφορικά με την εκπαίδευση και επιμόρφωση, η ΧΑΛΚΟΡ συμμετέχει στη διοργάνωση προγραμμάτων του Ε.Ι.Α.Χ., είτε υπό μορφή διάθεσης υλικού και χώρου για την πραγματοποίηση των μαθημάτων, είτε μέσω χρηματοδότησης για την υλοποίηση κάποιων συγκεκριμένων προγραμμάτων σε ολόκληρη την ελληνική επικράτεια.

Το 2008 η ΧΑΛΚΟΡ συμμετείχε στη δημιουργία ενός νέου θεσμού: Του διαγωνισμού νέων υδραυλικών, που ξεκίνησε το Ε.Ι.Α.Χ., πιλοτικά στη Θεσσαλονίκη.



Ο Χαλκός στη Δημόσια Υγεία

Στο πλαίσιο της ενημέρωσης του επιστημονικού κόσμου για τις χρήσεις του χαλκού στη δημόσια υγεία, η ΧΑΛΚΟΡ υποστήριξε την πραγματοποίηση του πρώτου Παγκόσμιου Ιατρικού Συνεδρίου υπό την αιγίδα του Υπουργείου Υγείας με θέμα «Ο Χαλκός στη Δημόσια Υγεία», που πραγματοποιήθηκε το Νοέμβριο 2008 από το Ελληνικό Ινστιτούτο Ανάπτυξης Χαλκού σε κεντρικό ξενοδοχείο των Αθηνών.



Το συνέδριο plaiisíwσαν με τις εισηγήσεις τους κορυφαίοι Έλληνες και ξένοι επιστήμονες από τον κλάδο της υγείας, οι οποίοι παρουσίασαν και τεκμηρίωσαν με άκρως επιστημονικό τρόπο τη δράση του χαλκού και των κραμάτων του πάνω σε συγκεκριμένα βακτηρίδια υπεύθυνα για την εξάπλωση επικίνδυνων για τη δημόσια υγεία ενδονοσοκομειακών λοιμώξεων. Τα πορίσματα του συνεδρίου απέδειξαν ότι ο χαλκός μπορεί να αποτελέσει ένα επί πλέον αποτελεσματικό όπλο στη μάχη κατά των μικροβίων και των ενδονοσοκομειακών λοιμώξεων, οι οποίες είναι αιτία πολλών θανάτων σε όλη την υφήλιο.

Επιπλέον, ευεργετική είναι η χρήση του χαλκού και σε άλλες εφαρμογές, όπως στις μεγάλες μονάδες κλιματισμού και τις σωληνώσεις νερού, σύμφωνα με τα αποτελέσματα έρευνας του Ολλανδικού Ερευνητικού Ιδρύματος Ποιότητας Νερού, όπου βρέθηκε ότι η συγκέντρωση βακτηριδίων στο νερό που μεταφέρθηκε μέσα από τους σωλήνες χαλκού ήταν 10 φορές μικρότερη.

Ο Χαλκός στο Νοσοκομειακό Εξοπλισμό

Εμπειρογνώμονες από το χώρο του «νοσοκομειακού εξοπλισμού» εξέθεσαν τις δυνατότητες κατασκευής υλικών από χαλκό και κραμάτων του, κατάλληλων για νοσοκομειακό εξοπλισμό. Η ΧΑΛΚΟΡ υποστήριξε το όλο εγχείρημα, ως η βιομηχανία που μπορεί να διαθέσει το κατάλληλο υλικό για να στηρίξει τις δυνατότητες εφαρμογής του χαλκού σε αναλώσιμα υλικά που χρησιμοποιούνται ευρέως στα νοσοκομεία.

5. ΠΕΡΙΒΑΛΛΟΝΤΙΚΗ ΕΠΙΔΡΑΣΗ



20

5.1 Η ΔΕΣΜΕΥΣΗ ΜΑΣ

Δεσμευόμαστε ότι η επιχειρηματική μας ανάπτυξη σέβεται το περιβάλλον και φροντίζει για την τήρηση των αρχών της Βιώσιμης Ανάπτυξης, λειτουργώντας σε καθεστώς διαφάνειας και απόλυτης συμμόρφωσης με την ισχύουσα περιβαλλοντική νομοθεσία.



Η περιβαλλοντική πολιτική μας αντιπροσωπεύει τη δέσμευση της διοίκησης να λειτουργεί με απόλυτο σεβασμό στο περιβάλλον και στους κοινωνικούς της εταίρους. Η προστασία του περιβάλλοντος υλοποιείται με σημαντικές επενδύσεις σε μέτρα ολοκληρωμένης πρόληψης της ρύπανσης και στη βελτιστοποίηση των παραγωγικών διαδικασιών, μέσω της χρήσης των Βέλτιστων Διαθέσιμων Τεχνικών που έχουν καθοριστεί από την Ε.Ε. και το ΥΠΕΧΩΔΕ.

Οι ενέργειες που αποδεικνύουν τη δέσμευση της εταιρίας στην κατεύθυνση της Βιώσιμης Ανάπτυξης είναι:

- η λειτουργία τμήματος περιβάλλοντος, στελεχωμένο με εξειδικευμένο προσωπικό, για την υλοποίηση του προγράμματος περιβαλλοντικής διαχείρισης της εταιρίας
- η παρακολούθηση των περιβαλλοντικών επιδόσεών της, με την εφαρμογή πρότυπης οργάνωσης Περιβαλλοντικής Διαχείρισης, βασισμένης σε διεθνή πρότυπα
- η συστηματική παρακολούθηση και καταγραφή παραγόντων που δυνητικά επηρεάζουν το περιβάλλον, από το αρμόδιο προσωπικό της εταιρίας, καθώς και η επέμβασή του όπου αυτή κρίνεται απαραίτητη, ώστε να διασφαλίζεται η τήρηση των επιτρεπόμενων ορίων της κείμενης νομοθεσίας
- η χρησιμοποίηση ειδικών συστημάτων αντιρρυπαντικής τεχνολογίας για την ελαχιστοποίηση των εκπομπών, αέριων ή υδατικών, στο περιβάλλον
- η εγκατάσταση και λειτουργία συστημάτων ανακύκλωσης και αξιοποίησης υποπροϊόντων, έτσι ώστε να μεγιστοποιείται η εξοικονόμηση φυσικών πόρων και να ελαχιστοποιείται αντίστοιχα το περιβαλλοντικό αποτύπωμα της παραγωγικής διαδικασίας
- η διατμηματική οργάνωση της ανακύκλωσης χαρτιού, ξυλοκιβωτίων, πλαστικών, συσσωρευτών, ηλεκτρικών και ηλεκτρονικών αποβλήτων, μεταλλικών μερών συσκευασίας, και ελαστικών,
- η πιστοποίηση όλων των παραγωγικών μονάδων κατά ISO 14001:2004 ή EMAS διασφαλίζει τη συστηματική προσπάθεια της εταιρίας για την παρακολούθηση και συνεχή βελτίωση της περιβαλλοντικής της επίδοσης.

5. ΠΕΡΙΒΑΛΛΟΝΤΙΚΗ ΕΠΙΔΡΑΣΗ

Η Περιβαλλοντική Πολιτική της εταιρίας μας στηρίζεται στις παρακάτω βασικές αρχές, πάνω στις οποίες έχει αναπτυχθεί το πρόγραμμα περιβαλλοντικής διαχείρισης.

1. Συμμόρφωση με την κείμενη νομοθεσία

Η λειτουργία να είναι απολύτως συμβατή με την ισχύουσα περιβαλλοντική Κοινοτική και Εθνική νομοθεσία και να τηρούνται πάντα τα όρια εκπομπών των περιβαλλοντικών αδειών των εγκαταστάσεών μας.

2. Υπεύθυνη λειτουργία

Να έχουμε πλήρη γνώση των περιβαλλοντικών μας επιπτώσεων και να λαμβάνουμε όλα τα κατάλληλα μέτρα ελαχιστοποίησής τους, καθώς και μέτρα πρόληψης περιβαλλοντικών συμβάντων.

3. Συνεργασία με αδειοδοτημένες εταιρίες

Οι συνεργαζόμενες εταιρίες σε θέματα διαχείρισης αποβλήτων (συλλογή, μεταφορά, αξιοποίηση, διάθεση) να έχουν όλες τις απαραίτητες άδειες και να ακολουθούν πρακτικές διαχείρισης σύμφωνα με την ισχύουσα νομοθεσία.

4. Συνεχής βελτίωση

Στόχος μας είναι η διαρκής βελτίωση της περιβαλλοντικής επίδοσης και η μείωση του περιβαλλοντικού αποτυπώματος της δραστηριότητάς μας.

5. Διαφάνεια

Συμμετέχουμε σε ανοιχτό διάλογο για τα περιβαλλοντικά θέματα με όλους τους συνεργάτες, κρατικούς ή μη κρατικούς οργανισμούς, ακαδημαϊκά ιδρύματα, με τις τοπικές κοινότητες και την κοινωνία στο σύνολό της.

6. Εκπαίδευση

Το προσωπικό της εταιρίας ενημερώνεται, ευαισθητοποιείται και συμμετέχει ενεργά στα θέματα περιβαλλοντικής διαχείρισης. Οι στόχοι της εταιρίας μπορούν να επιτευχθούν μόνο με τη συμμετοχή κάθε εργαζόμενου.

7. Σύστημα περιβαλλοντικής διαχείρισης (ΣΠΔ)

Μέσω των ΣΠΔ στις εγκαταστάσεις μας να υλοποιούμε αποτελεσματικά προγράμματα περιβαλλοντικής διαχείρισης, την πρόληψη της ρύπανσης του περιβάλλοντος, τη δημιουργία μηχανισμών βελτίωσης και παρακολούθησης περιβαλλοντικών παραμέτρων.



Περιβαλλοντικά ορθή ανακύκλωση

Κατά το 2008 τέθηκε σε πλήρη λειτουργία το νέο σύστημα αντιρρυπαντικής τεχνολογίας (σύστημα σακκοφίλτρων) για την περιβαλλοντικά ορθή ανακύκλωση σκραπ χαλκού. Το νέο φίλτρο, λόγω της αυξημένης δυναμικότητας κατακράτησης σωματιδίων και άλλων ρύπων, δίνει τη δυνατότητα στη ΧΑΛΚΟΡ να αυξήσει τη δυναμικότητα χρήσης σκραπ χαλκού ως πρώτη ύλη (π.χ. σκραπ χαμηλότερης καθαρότητας) που μπορεί να αξιοποιήσει, συνεισφέροντας σημαντικά στην εξοικονόμηση φυσικών πόρων και ενέργειας. Επιπρόσθετα, το νέο

φίλτρο μειώνει σημαντικά (άνω του 99%) τις εκπομπές σωματιδίων και άλλων αέριων ρύπων που παράγονται κατά την τήξη πρωτογενούς αλλά κυρίως δευτερογενούς χαλκού.

Οι περιβαλλοντικές επιπτώσεις των τεσσάρων παραγωγικών μονάδων της ΧΑΛΚΟΡ ([1] εγκατάσταση παραγωγής χαλκοσωλήνων, [2] παραγωγής ράβδων και σωλήνων ορείχαλκου, [3] ανακύκλωσης-τήξης και χύτευσης στα Οινόφυτα καθώς και [4] παραγωγής προϊόντων έλασης στον Ταύρο) που παρακολουθούνται στον Απολογισμό αυτό, διαφοροποιούνται μεταξύ τους, δεδομένου ότι κάθε εργοστασιακή μονάδα έχει διαφορετική παραγωγική διαδικασία. Η εταιρία παρακολουθεί την περιβαλλοντική επίδοση κάθε εργοστασιακής μονάδας ξεχωριστά. Οι δείκτες που ακολουθούν αναφέρονται σε συγκριτικά στοιχεία της τριετίας 2006-2008 για το σύνολο των τεσσάρων παραγωγικών μονάδων, εκτός των περιπτώσεων που αναφέρεται ότι αφορούν αποκλειστικά μία συγκεκριμένη παραγωγική μονάδα. Τα στοιχεία συμπεριλαμβάνονται σε επιμέρους εκθέσεις που υποβάλλονται σε επίσημους φορείς.



5.2 ΧΡΗΣΗ ΑΝΑΚΥΚΛΩΜΕΝΩΝ ΠΡΩΤΩΝ ΥΛΩΝ

Η μοναδική παραγωγική μονάδα στη ΧΑΛΚΟΡ που δύναται να κάνει χρήση ανακυκλωμένων υλικών είναι το εργοστάσιο ανακύκλωσης-τήξης και χύτευσης. Στο σύνολο των πρώτων υλών της εταιρίας παρουσιάστηκε αύξηση του ποσοστού χρήσης ανακυκλωμένων υλικών (σκραπ χαλκού, ψευδαργύρου και κραμάτων τους) από 24%, κατά το 2006, σε 28% το 2008, ενώ το ποσοστό χρήσης ανακυκλωμένων υλικών συμπεριλαμβανομένων και των εσωτερικών επιστροφών σκραπ παρουσίασε αύξηση από 55% κατά το 2006, σε 58% κατά το 2008.



Η χρήση ανακυκλωμένου χαλκού συνεισφέρει σημαντικά στην εξοικονόμηση ενέργειας, αφού εξοικονομεί περίπου το 85% της ενέργειας που απαιτείται για την παραγωγή πρωτογενούς χαλκού με προφανή οφέλη για την παγκόσμια μείωση εκπομπών αερίων θερμοκηπίου, αλλά και γενικότερη οφέλη για την κοινωνία και το περιβάλλον.

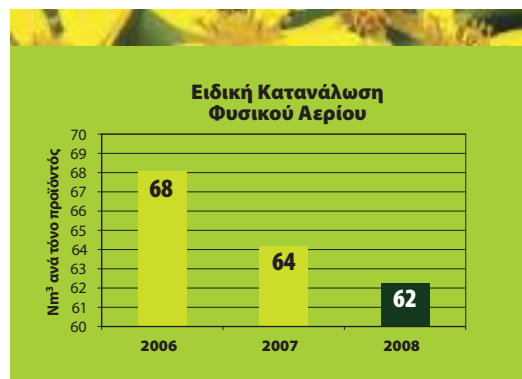
5.3 ΕΝΕΡΓΕΙΑ

Άμεση κατανάλωση ενέργειας με βάση την πρωτογενή πηγή ενέργειας

Θερμική ενέργεια

Οι ανάγκες της παραγωγικής διαδικασίας σε θερμική ενέργεια καλύπτονται από φυσικό αέριο σε ποσοστό άνω του 95%, ενώ οι υπόλοιπες ανάγκες (κίνησης και θέρμανσης) καλύπτονται από υγραέριο και diesel.

Κατά το 2008, η ΧΑΛΚΟΡ κατανάλωσε συνολικά 364 TJ στις διάφορες παραγωγικές διαδικασίες,



5. ΠΕΡΙΒΑΛΛΟΝΤΙΚΗ ΕΠΙΔΡΑΣΗ



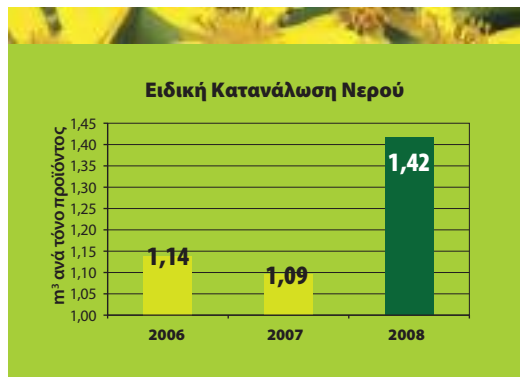
συμπεριλαμβανομένης και της ενέργειας για εσωτερικές μεταφορές. Η ειδική κατανάλωση ενέργειας μειώθηκε κατά 6,5% την τελευταία τριετία, φτάνοντας τα 2,65 GJ ανά τόνο προϊόντος. Η μείωση οφείλεται κυρίως στη μειωμένη χρήση φούρνων με καύσιμο το φυσικό αέριο και στην αντίστοιχη αύξηση της χρήσης των φούρνων που λειτουργούν με ηλεκτρική ενέργεια, λόγω του μείγματος παραγωγής προϊόντων της εταιρίας.

Ηλεκτρική ενέργεια

Κατά το 2008, η ΧΑΛΚΟΡ κατανάλωσε συνολικά 199 TJ (55.200 MWh) στις διάφορες παραγωγικές διαδικασίες. Η ειδική κατανάλωση ηλεκτρικής ενέργειας αυξήθηκε κατά περίπου 4,5% την τελευταία τριετία, φτάνοντας τα 1,4 GJ (402 KWh) ανά τόνο προϊόντος.

5.4 ΝΕΡΟ

Η ειδική κατανάλωση νερού στο σύνολο των παραγωγικών μονάδων αυξήθηκε κατά 24% την τελευταία τριετία. Αυτό οφείλεται στην ανάγκη απόρριψης νερών ψύξης σε τακτά χρονικά διαστήματα λόγω ειδικών παραγωγικών αναγκών του εργοστασίου παραγωγής χαλκοσωλήνων, στο οποίο και παρουσιάστηκε αύξηση της ειδικής κατανάλωσης κατά 174%. Αντίθετα, στις υπόλοιπες παραγωγικές μονάδες παρουσιάστηκε μείωση (στο εργοστάσιο έλασης κατά 36%, στο εργοστάσιο παραγωγής ράβδων κατά 35%, και στο εργοστάσιο ανακύκλωσης-τήξης και χύτευσης κατά 1%). Η ειδική κατανάλωση νερού ανήλθε κατά το 2008 στα περίπου 1,4 κυβικά μέτρα νερού ανά τόνο τελικού προϊόντος.



Η ΧΑΛΚΟΡ έχει ήδη ξεκινήσει τη μελέτη για την υλοποίηση μονάδας επεξεργασίας των βιομηχανικών υδάτων έτσι ώστε να δημιουργηθεί ένα πλήρως κλειστό σύστημα διαχείρισής τους στο εργοστάσιο της ανακύκλωσης-τήξης και χύτευσης, αλλά και στο εργοστάσιο παραγωγής ράβδων στα Οινόφυτα Βοιωτίας. Από τα δύο αυτά έργα αναμένεται να προκύψει εξοικονόμηση περίπου 60.000m³ νερού ετησίως.

5. ΠΕΡΙΒΑΛΛΟΝΤΙΚΗ ΕΠΙΔΡΑΣΗ

26



5.5 ΕΚΠΟΜΠΕΣ ΑΕΡΙΩΝ, ΥΓΡΑ & ΣΤΕΡΕΑ ΑΠΟΒΛΗΤΑ

Το αποτύπωμα άνθρακα της ΧΑΛΚΟΡ είναι ιδιαίτερα χαμηλό, αφού οι συνολικές άμεσες εκπομπές της ΧΑΛΚΟΡ αποτελούν μόλις το 0,01% των εκπομπών της χώρας. Οι άμεσες εκπομπές προέρχονται από την καύση υδρογονανθράκων, κυρίως για τις θερμικές ανάγκες των εργοστασίων (φούρνοι τήξης, προθέρμανσης, κλπ.), ενώ οι έμμεσες από την κατανάλωση ηλεκτρικού ρεύματος για τις ανάγκες του μηχανολογικού εξοπλισμού των εργοστασιακών μονάδων.

Σημειώνεται ότι καμία από τις εγκαταστάσεις της ΧΑΛΚΟΡ δε συμμετέχει στο Ευρωπαϊκό Σύστημα Εμπορίας Ρύπων λόγω της χαμηλής δυναμικότητας εκπομπών CO₂, όπως επίσης και της φύσης της δραστηριότητας.

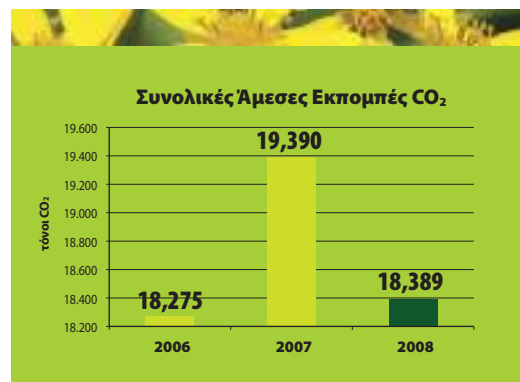
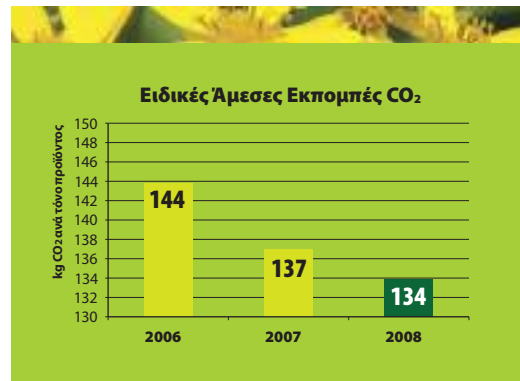
5.5.1 Συνολικές άμεσες και έμμεσες εκπομπές αερίων θερμοκηπίου.

Σε ότι αφορά στις ειδικές άμεσες εκπομπές (εκπομπές από καύση φυσικού αερίου, υγραερίου και πετρελαίου κίνησης και θέρμανσης), παρουσιάστηκε μείωση των εκπομπών ανά τόνο προϊόντος κατά 6,9%, στην τελευταία τριετία, στο σύνολο των παραγωγικών μονάδων. Η μείωση επιτεύχθηκε κυρίως στο εργοστάσιο ανακύκλωσης-τήξης και χύτευσης (μείωση κατά 4,9%) στο οποίο οφείλονται περίπου τα δύο τρίτα του συνόλου των άμεσων εκπομπών της εταιρίας για τους λόγους που αναφέρθηκαν στο σχετικό κεφάλαιο. Η μείωση επίσης οφείλεται στις προσπάθειες εξοικονόμησης ενέργειας και αύξησης της παραγωγικότητας που βρίσκονται σε φάση υλοποίησης στο εργοστάσιο ράβδων (μείωση κατά 40%).

Το άμεσο αποτύπωμα άνθρακα της παραγωγικής διαδικασίας της ΧΑΛΚΟΡ ανήλθε στα 134 kg CO₂ ανά τόνο τελικού προϊόντος.

Σε ότι αφορά στις ειδικές έμμεσες εκπομπές, παρουσιάστηκε αύξηση των εκπομπών κατά 4,7% στο σύνολο των παραγωγικών μονάδων. Η αύξηση οφείλεται αποκλειστικά στο εργοστάσιο ανακύκλωσης-τήξης και χύτευσης, στο οποίο παρουσιάστηκε αύξηση κατά 19,8% λόγω της αυξημένης κατανάλωσης ηλεκτρικής ενέργειας για τους λόγους που προαναφέρθηκαν.

Για το 2008, το σύνολο των ειδικών άμεσων και έμμεσων εκπομπών αερίων του θερμοκηπίου παρέμεινε στα ίδια επίπεδα με τα προηγούμενα έτη. Το σύνολο των άμεσων εκπομπών ανήλθε στους 18,4 χιλ.τόνους CO₂ και των έμμεσων στους 52,4 χιλ.τόνους CO₂.



5. ΠΕΡΙΒΑΛΛΟΝΤΙΚΗ ΕΠΙΔΡΑΣΗ

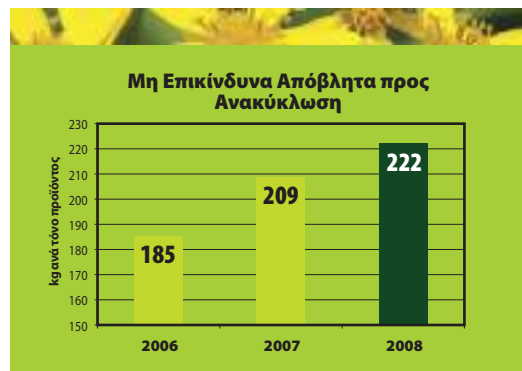


28

5.5.2 Διαχείριση μη επικίνδυνων αποβλήτων

Η εταιρία παρακολουθεί τη διακίνηση όλων των αποβλήτων της. Η ποσότητα των μη επικίνδυνων αποβλήτων παρουσίασε μεν αύξηση κατά 19%, ως προς την ποσότητα που διατέθηκε ανά τόνο τελικού προϊόντος την τελευταία τριετία, αλλά είναι σημαντικό να αναφερθεί ότι αυτή η αύξηση οφείλεται αφενός στην αυξημένη ποσότητα αποβλήτων που ανακυκλώθηκαν άμεσα και αφετέρου σε απόβλητα τα οποία αξιοποιήθηκαν ως πρώτη ύλη σε άλλη παραγωγική διαδικασία.

Πιο συγκεκριμένα, το ποσοστό των μη επικίνδυνων αποβλήτων που είτε ανακυκλώθηκαν, είτε αξιοποιήθηκαν αντικαθιστώντας άλλα υλικά, παρέμεινε σταθερό στο 97% και ένα ποσοστό μόλις 3% οδηγήθηκε σε αδειοδοτημένους χώρους διάθεσης απορριμμάτων. Τα πολύ υψηλά επίπεδα ανακύκλωσης και αξιοποίησης μη επικίνδυνων αποβλήτων έχουν επιτευχθεί μέσω της ανάπτυξης ενός εκτεταμένου προγράμματος ανακύκλωσης σε όλες τις εργοστασιακές μονάδες, αλλά και χάρη στην ευαισθητοποίηση του ανθρώπινου δυναμικού της εταιρίας.





5. ΠΕΡΙΒΑΛΛΟΝΤΙΚΗ ΕΠΙΔΡΑΣΗ



30

5.6 ΠΕΡΙΒΑΛΛΟΝΤΙΚΗ ΣΥΜΜΟΡΦΩΣΗ

Κατά τη διάρκεια του 2008 δε διαπιστώθηκε καμία παράβαση της περιβαλλοντικής νομοθεσίας στις εγκαταστάσεις της ΧΑΛΚΟΡ. Οι εγκαταστάσεις μας ελέγχθηκαν επανειλημμένως από διάφορες υπηρεσίες της Δημόσιας Διοίκησης και σε όλες τις περιπτώσεις βρέθηκαν να βρίσκονται σε πλήρη συμμόρφωση με το Εθνικό και Κοινοτικό Περιβαλλοντικό Δίκαιο, όπως επίσης και με τις περιβαλλοντικές τους άδειες.

Αναφορικά με το πρόστιμο που επιβλήθηκε στην εταιρία κατά το 2007 για δύο παραβάσεις, είναι σημαντικό να αναφερθεί ότι οι παραβάσεις αφορούσαν θέματα διοικητικής φύσης και ουδεμία σχέση είχαν με οποιαδήποτε μορφή επιβάρυνση του περιβάλλοντος.

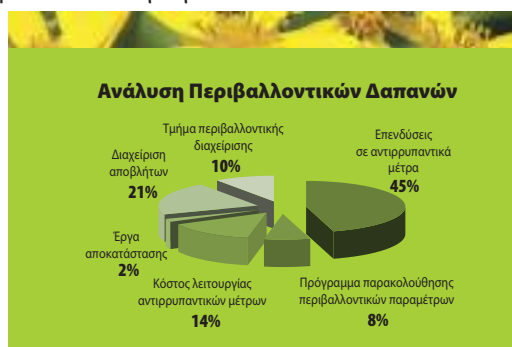


5.7 ΕΠΕΝΔΥΣΕΙΣ & ΔΑΠΑΝΕΣ ΓΙΑ ΤΗΝ ΠΡΟΣΤΑΣΙΑ ΠΕΡΙΒΑΛΛΟΝΤΟΣ

Η δέσμευσή μας στη Βιώσιμη Ανάπτυξη συνεχίστηκε και το 2008 με σημαντικές επενδύσεις που είχαν στόχο τη βελτίωση της περιβαλλοντικής επίδοσης των εγκαταστάσεών μας. Οι περιβαλλοντικές δαπάνες της ΧΑΛΚΟΡ για το 2008 έφτασαν το ύψος του 1,8 εκ.ευρώ, από τις οποίες το 45% αφορούσε νέες επενδύσεις για αντιρρυπαντικά μέτρα και μείωση του όγκου των αποβλήτων.

Ενδεικτικά αναφέρεται ότι κατά το 2008 δαπανήθηκαν τα εξής ποσά:

- Για τη λειτουργία και συντήρηση υφιστάμενων αντιρρυπαντικών μέτρων δαπανήθηκαν 253 χιλ.ευρώ.
- Για νέες περιβαλλοντικές υποδομές και αντιρρυπαντικά συστήματα δαπανήθηκαν 800 χιλ.ευρώ. Οι επενδύσεις αφορούσαν κυρίως αντιρρυπαντικά μέτρα στο εργοστάσιο χύτευσης (νέα μονάδα φίλτρασης) και έργα εξοικονόμησης φυσικών πόρων στο εργοστάσιο παραγωγής χαλκοσωλήνων.
- Για διαχείριση αποβλήτων σε εξωτερικούς συνεργάτες δαπανήθηκαν 364 χιλ.ευρώ.
- Για την υλοποίηση του προγράμματος παρακολούθησης περιβαλλοντικών παραμέτρων (χημικές αναλύσεις υδάτων, ατμοσφαιρικών ρύπων, κλπ.) δαπανήθηκαν 134 χιλ.ευρώ.
- Για την υποστήριξη του τμήματος περιβαλλοντικής διαχείρισης, για συμβουλευτικές υπηρεσίες, μελέτες, κλπ. δαπανήθηκαν 171 χιλ.ευρώ.



6. ΚΟΙΝΩΝΙΚΗ ΕΠΙΔΡΑΣΗ



32

6.1 Η ΔΕΣΜΕΥΣΗ ΜΑΣ

Δεσμευόμαστε σταθερά να λειτουργούμε με ασφάλεια, υπευθυνότητα και πλήρη σεβασμό προς τους εργαζόμενους και την κοινωνία, ελαχιστοποιώντας τους όποιους κινδύνους ενδέχεται να προκύπτουν από τη δραστηριότητά μας. Το ενδιαφέρον της ΧΑΛΚΟΡ για την τοπική κοινότητα, αλλά και την ευρύτερη κοινωνία της οποίας αποτελεί μέρος, εκδηλώνεται μακροχρόνια μέσα από την υποστήριξη δράσεων που ανακουφίζουν τον πολίτη, καλύπτοντας μέρος των αναγκών του.



6.2 ΟΙ ΑΝΘΡΩΠΟΙ ΜΑΣ

Ένα από τα ανταγωνιστικά πλεονεκτήματά μας είναι η ποιότητα του ανθρώπινου δυναμικού μας. Οι 2.400 και πλέον εργαζόμενοι του Ομίλου αποτελούν πολύτιμο στοιχείο και απαραίτητη προϋπόθεση για τη μεσοπρόθεσμη και μακροπρόθεσμη ανάπτυξή μας. Οι εργαζόμενοι στη ΧΑΛΚΟΡ Α.Ε. και στη SOFIA MED S.A. είναι 1.261 άτομα και αποτελούν το 53% του συνόλου, ενώ 1.139 άτομα εργάζονται στις υπόλοιπες θυγατρικές του Ομίλου και αντιπροσωπεύουν το 47% του συνόλου.

ΠΡΟΣΩΠΙΚΟ

ΣΥΝΟΛΟ

ΧΑΛΚΟΡ Α.Ε. & SOFIA MED S.A.

1.261

ΧΑΛΚΟΡ Α.Ε. (ΕΛΛΑΔΑ)

60%

SOFIA MED S.A. (ΒΟΥΛΓΑΡΙΑ)

40%

Κατανομή Ανθρώπινου Δυναμικού στην Ελλάδα

Η βιομηχανική και εμπορική δραστηριότητα της εταιρίας μας συγκεντρώνεται κυρίως στις περιοχές της Αττικής, της Βοιωτίας και της Θεσσαλονίκης (υποκατάστημα). Όπως είναι φυσικό, η απασχόληση που προσφέρει η εταιρία μας στις συγκεκριμένες περιοχές συμβάλλει πολύ στην ανάπτυξη των τοπικών κοινωνιών μέσα στις οποίες δραστηριοποιείται. Για το λόγο αυτό, προτεραιότητά μας στις προσλήψεις νέων συνεργατών είναι η πρώτη διερεύνηση να γίνεται πάντα μέσω των τοπικών αρμόδιων φορέων. Πιο συγκεκριμένα, δημοσιεύουμε τις ανάγκες που έχουμε για προσωπικό στον τοπικό Τύπο (τοπικές εφημερίδες), καθώς και στους τοπικούς δημόσιους φορείς απασχόλησης (ΟΑΕΔ).

6. ΚΟΙΝΩΝΙΚΗ ΕΠΙΔΡΑΣΗ



34

ΓΕΩΓΡΑΦΙΚΗ ΚΑΤΑΝΟΜΗ ΠΡΟΣΩΠΙΚΟΥ ΧΑΛΚΟΡ Α.Ε.

ΑΤΤΙΚΗ	62,5%
ΒΟΙΩΤΙΑ	36,3%
ΘΕΣΣΑΛΟΝΙΚΗ	1,2%

ΧΑΛΚΟΡ Α.Ε.: Κατανομή Προσωπικού - Επίπεδο / Εντοπιότητα

Κατηγορία Προσωπικού	Περιοχή Βοιωτίας	Περιοχή Αττικής
Διευθυντές	3,5%	96,5%
Προϊστάμενοι	13%	87%
Λοιπό Προσωπικό	39,3%	60,7%

6.2.1 Επιπρόσθετες Παροχές

Ανταμείβουμε την απόδοση και τη δέσμευση των εργαζομένων μας, μέσω ενός ολοκληρωμένου πακέτου επιπρόσθετων παροχών, που περιλαμβάνει:

- ιδιωτική ασφαλιστική κάλυψη για όλο το προσωπικό έναντι κινδύνων ζωής και υγείας
- καταβολή δώρου γάμου σε νεόνυμφους
- παροχή ημιδιατροφής για το σύνολο των εργαζομένων
- παροχή έκτακτης οικονομικής βοήθειας σε περιπτώσεις σοβαρών προβλημάτων υγείας
- παροχή ρουχισμού και μέσων ατομικής προστασίας για τους εργαζόμενους των εργοστασίων
- μεταφορά προσωπικού που απασχολείται εκτός αστικών κέντρων από και προς τον τόπο διαμονής του
- χριστουγεννιάτικο δώρο (δωροεπιταγή) για τα παιδιά όλων των εργαζομένων έως 12 ετών

- δωρεάν διαμονή σε κατασκήνωση για τα παιδιά όλων των εργαζομένων έως 14 ετών
- παροχή δανείων και χρηματικών διευκολύνσεων, σύμφωνα με την εταιρική πολιτική
- παροχή εταιρικού αυτοκινήτου, σύμφωνα με την εταιρική πολιτική
- παροχή κινητού τηλεφώνου, σύμφωνα με την εταιρική πολιτική
- παροχή στέγης, σύμφωνα με την εταιρική πολιτική. Η ΧΑΛΚΟΡ παρέχει δωρεάν στο δυναμικό του εργοστασίου της 5 διαμερίσματα συνολικής έκτασης 240 τ.μ. σε πολυκατοικίες στο χωριό των Οινοφύτων, καθώς και μια κατοικία στον Ωρωπό.



6.2.2 Υποστήριξη Εσωτερικών Δικτύων - Εκδηλώσεις

- Ετήσια εκδήλωση κοπής πρωτοχρονιάτικης πίτας
- Ετήσια χριστουγεννιάτικη γιορτή για τα παιδιά των εργαζομένων έως 12 ετών
- Εκδηλώσεις για συνταξιοδοτηθέντες εργαζόμενους και αναγνώριση της συνεισφοράς τους στην εταιρία μας

«Σύστημα υποβολής νέων ιδεών και προτάσεων»

Οι εργαζόμενοι μπορούν να συμμετέχουν ενεργά με προτάσεις τους, τόσο στη βελτίωση των παραγωγικών διαδικασιών, όσο και γενικότερα στη βελτίωση της λειτουργίας της εταιρίας. Για τις προτάσεις που υλοποιούνται δίνεται μια συμβολική χρηματική επιβράβευση.

6.2.3 Ανάπτυξη Εσωτερικού Εθελοντισμού

Στην εταιρία υπάρχει τράπεζα αίματος, με εθελοντική αιμοδοσία των εργαζομένων, που εξυπηρετεί τις ανάγκες των ιδίων, αλλά και των οικογενειών τους.

6.3 ΕΚΠΑΙΔΕΥΣΗ

Με κύριο στόχο τη βέλτιστη κάλυψη των αναγκών της εταιρίας σε κάθε επίπεδο, η ΧΑΛΚΟΡ επενδύει στη συνεχή κατάρτιση και ανάπτυξη του ανθρώπινου δυναμικού.

Κατά τη διάρκεια του 2008 εκπαιδεύτηκαν 475 άτομα και οι ώρες εκπαίδευσης που πραγματοποιήθηκαν ήταν 5.293. Ο μέσος όρος ωρών εκπαίδευσης ανά εργαζόμενο ήταν 11,15 ώρες.

Επίσης, στο πλαίσιο της διαρκούς επιμόρφωσης του προσωπικού της, η ΧΑΛΚΟΡ προχώρησε στην εξασφάλιση σπουδών σε σημαντικό αριθμό νέων στελεχών της στη Σχολή Διοίκησης Επιχειρήσεων ALBA.

6.4 ΕΚΠΑΙΔΕΥΣΗ ΤΡΙΤΩΝ

Στο πλαίσιο της Εταιρικής Υπευθυνότητάς της, η ΧΑΛΚΟΡ υποστηρίζει τις δραστηριότητες του Ελληνικού Ινστιτούτου Ανάπτυξης Χαλκού (Ε.Ι.Α.Χ.), σε θέματα εκπαίδευσης και προώθησης των χρήσεων του χαλκού στους τομείς της Υγείας και του Περιβάλλοντος. Συγκεκριμένα, και αποδεικνύοντας την ευαισθησία της στον τομέα της εκπαίδευσης και επιμόρφωσης, η ΧΑΛΚΟΡ συμμετέχει στη διοργάνωση προγραμμάτων του Ε.Ι.Α.Χ., είτε υπό μορφή διάθεσης υλικού και χώρου μαθημάτων, είτε μέσω χρηματοδότησης για την υλοποίηση συγκεκριμένων προγραμμάτων, σε ολόκληρη την ελληνική επικράτεια.

6. ΚΟΙΝΩΝΙΚΗ ΕΠΙΔΡΑΣΗ



6.5 ΥΓΕΙΑ & ΑΣΦΑΛΕΙΑ

Μόνιμη επιδίωξη της ΧΑΛΚΟΡ είναι να λειτουργεί με ασφάλεια, υπευθυνότητα και πλήρη σεβασμό προς τους εργαζομένους της και την κοινωνία. Στόχος είναι η συνεχής βελτίωσή της στον τομέα της Υγείας και Ασφάλειας στην εργασία και ο μηδενισμός των ατυχημάτων.



Η έκφραση αυτής της δέσμευσης αποτυπώνεται και στο συστηματικό πρόγραμμα αλλαγής κουλτούρας σε θέματα ασφάλειας, στις επενδύσεις εξοπλισμού για ασφαλέστερη εργασία, καθώς και στις ενέργειες που υποστηρίζουν τα προγράμματα Υγείας και Ασφάλειας, με σκοπό τη δημιουργία ενός ασφαλούς εργασιακού περιβάλλοντος.

37

Με βάση την πολιτική της εταιρίας:

- Θέτουμε ως πρωταρχικό και διαρκή στόχο μας την επίτευξη του υψηλότερου δυνατού επιπέδου Υγείας & Ασφάλειας των εργαζομένων μας.
- Υποστηρίζουμε την παροχή των αναγκαίων πόρων (οικονομικών, ανθρώπινων, οργανωτικών κλπ.) για την επίτευξη του επιπέδου αυτού.
- Αναγνωρίζουμε ότι η προαγωγή της Υγείας & Ασφάλειας αποτελεί βέλτιστη επιχειρηματική πρακτική και δεσμευόμαστε για τη συνεχή βελτίωσή της.
- Δεσμευόμαστε για την τήρηση της σχετικής νομοθεσίας και την εφαρμογή των υψηλότερων προτύπων σε θέματα Υγείας & Ασφάλειας.
- Αναγνωρίζουμε την Υγεία & Ασφάλεια ως βασικό κριτήριο για την αξιολόγηση και λήψη κάθε επιχειρηματικής απόφασης.
- Αποδίδουμε απόλυτη προτεραιότητα στην πρόληψη των ατυχημάτων και τον έλεγχο των επικίνδυνων καταστάσεων, πριν αυτές εκδηλωθούν.
- Αναγνωρίζουμε την κορυφαία σημασία του ανθρώπινου παράγοντα σε θέματα Υγείας & Ασφάλειας και εργαζόμαστε για τη συνεχή ενημέρωση και αναβάθμιση του ανθρώπινου δυναμικού της εταιρίας, στον τομέα αυτό.
- Υποστηρίζουμε την ενεργή συμμετοχή ολόκληρου του ανθρώπινου δυναμικού της εταιρίας, ανεξαρτήτως ιεραρχικής βαθμίδας, στην προσπάθεια για αναβάθμιση των επιδόσεών της σε θέματα Υγείας & Ασφάλειας.
- Επιδιώκουμε την προαγωγή της κουλτούρας ασφάλειας σε όλες τις δραστηριότητες της εταιρίας, συμπεριλαμβανομένων και των δραστηριοτήτων των συνεργαζόμενων εταιριών, εργολάβων, κλπ.

6. ΚΟΙΝΩΝΙΚΗ ΕΠΙΔΡΑΣΗ

Στο πλαίσιο της καλύτερης δυνατής οργάνωσης σε θέματα Υγείας και Ασφάλειας, η ΧΑΛΚΟΡ αναθεωρεί και αναπτύσσει συνεχώς όλες τις υποδομές που σχετίζονται με την Υγεία και την Ασφάλεια των εργαζομένων και έχει ξεκινήσει τη διαδικασία πιστοποίησης της εταιρίας κατά OHSAS 18000, που αναμένεται να ολοκληρωθεί σύντομα.

Η ΧΑΛΚΟΡ ακολουθεί πρόγραμμα βελτίωσης διοικητικών αλλά και τεχνικών θεμάτων, σχετιζόμενων με την Υγεία και Ασφάλεια των εργαζομένων, το οποίο βασίζεται σε 15 άξονες, πάνω στους οποίους κινούνται οι προσπάθειες βελτίωσης του συνόλου των εργοστασίων της.



38

6.5.1 Εκπαίδευση σε θέματα Υγείας & Ασφάλειας

Στο πλαίσιο αυτής της προσπάθειας της ΧΑΛΚΟΡ, ξεκίνησε το 2007 ένα πρόγραμμα εκπαίδευσης και επιθεωρήσεων, με τη συνεργασία και εξωτερικών φορέων, με στόχο τη δημιουργία νέας φιλοσοφίας στην προσέγγιση όλων των θεμάτων που αφορούν στην Ασφάλεια και την Υγεία του προσωπικού. Η νέα κουλτούρα που προσπαθεί να δημιουργήσει η ΧΑΛΚΟΡ έχει ως πρωταρχικό στόχο την εξάλειψη όλων των τραυματισμών, αλλά και των συμβάντων που σχετίζονται με την ασφάλεια του προσωπικού. Τα κύρια στοιχεία αυτής της προσπάθειας είναι τα εξής:

- Εκπαίδευση του προσωπικού με στόχο την αλλαγή κουλτούρας.
- Εκπαίδευση σε ειδικά τεχνικά θέματα υψηλής επικινδυνότητας.
- Διενέργεια εβδομαδιαίων επιθεωρήσεων, σχετιζόμενων με την τήρηση των κανόνων ασφάλειας και τη χρήση των μέσων ατομικής προστασίας, από ομάδα μηχανικών σε όλα τα τμήματα του εργοστασίου.
- Επαναπροσδιορισμός της επικινδυνότητας των εργασιών που πραγματοποιούνται στην εταιρία, με τη χρήση αξιόπιστων εργαλείων εκτίμησης κινδύνου.

Εκπαίδευση σε θέματα ασφάλειας πραγματοποιείται και από Φορείς Εκπαίδευσης εντός ή εκτός της εταιρίας, σε γενικά ή ειδικά θέματα, ανάλογα με τις ανάγκες και σε όλες τις βαθμίδες του προσωπικού. Ως παράδειγμα αναφέρονται οι εκπαιδεύσεις από εταιρία συμβούλων και διεθνή συγκροτήματα εξειδικευμένα σε θέματα Υγείας και Ασφάλειας στη βιομηχανία, όπως, για παράδειγμα, τα ενδοεπιχειρησιακά σεμινάρια «Υγιεινή και Ασφάλεια στην εργασία», «Ηλεκτρολογικοί Έλεγχοι και Ασφάλεια για Ηλεκτρολόγους» και «Εισαγωγή – Μεθοδολογία 5S».

Εγκατάσταση	Ώρες Εκπαίδευσης στην Ασφάλεια	Μ.Ο. Αριθμού Εργαζομένων
Σωλήνων Χαλκού	165	460
Ανακύκλωσης-Τήξης & Χύτευσης	300	100
Ράβδων και Σωλήνων Ορείχαλκου	90	110
Έλασης Τιτανιούχου Ψευδάργυρου	240	75
ΧΑΛΚΟΡ*	860	820

* το σύνολο αφορά και συνεργεία τρίτων

Τα Θέματα Εκπαίδευσης στην Ασφάλεια για το 2008 αφορούσαν όλες τις παρακάτω κατηγορίες: Γενικές Οδηγίες Ασφάλειας, Χρήση Μέσων Ατομικής Προστασίας, Πρόληψη Ατυχημάτων, Πυρασφάλεια - Κατάσβεση Φωτιάς, Πρώτες Βοήθειες, Εργασίες υπό Τάση, Διαχείριση Ηλεκτρικής Ενέργειας, Ασφάλεια Φορτώσεων, Βλαπτικοί Παράγοντες και Προφύλαξη, Διαχείριση Χημικών Ουσιών, Ασφαλής Χειρισμός Μηχανημάτων και Εργαλείων, Ασφαλή Μεταφορά Φορτίων, Θόρυβος, κλπ.

6.5.2 Πρόγραμμα Επενδύσεων

Με βάση τη δέσμευσή της για συνεχή βελτίωση, η εταιρία υλοποιεί πρόγραμμα επενδύσεων για τον έλεγχο και εξάλειψη των κινδύνων, την αναβάθμιση των συνθηκών εργασίας και την πρόληψη των ατυχημάτων.

Πρόσφατες επενδύσεις που εντάσσονται στο παραπάνω πρόγραμμα περιλαμβάνουν:

- Τοποθέτηση αυτόματων πυροσβεστικών συστημάτων ανίχνευσης – κατάσβεσης πυρκαγιάς σε υποσταθμούς, αντλιοστάσια και ξυλουργεία.
- Αγορά πυροσβεστικού οχήματος.
- Ολοκλήρωση μελέτης αναβάθμισης όλων των ηλεκτρολογικών εγκαταστάσεων των εργοστασίων της ΧΑΛΚΟΡ.

6.5.3 Πρόγραμμα Συνεχούς Βελτίωσης

Πέρα από τις στοχευμένες ενέργειες και επενδύσεις για την επίλυση συγκεκριμένων προβλημάτων, η εταιρία υλοποιεί Πρόγραμμα Συνεχούς Βελτίωσης σε κάθε παραγωγική μονάδα. Το πρόγραμμα αφορά στη συντήρηση και αναβάθμιση των ηλεκτρολογικών εγκαταστάσεων των εργοστασίων (βελτίωση προσβάσεων, τοποθέτηση προστατευτικών κιγκλιδωμάτων, τοποθέτηση σήμανσης, κλπ.), του εξοπλισμού (προγραμματισμένη συντήρηση ή άμεση επέμβαση) και τη βελτίωση διεργασιών (διαχείριση υλικών, αποθήκευση προϊόντων). Η υλοποίηση του προγράμματος αποτελεί μέρος της καθημερινής πρακτικής και θεωρείται ενταγμένη στη φυσιολογική λειτουργία του εργοστασίου.

Ο εντοπισμός προβλημάτων και οι προτάσεις διορθωτικών ενεργειών αποτελούν έναν από τους σημαντικότερους τρόπους συμμετοχής του προσωπικού στην προσπάθεια βελτίωσης των επιδόσεων της εταιρίας στην Υγεία και Ασφάλεια. Καταβάλλεται προσπάθεια ώστε όλο το προσωπικό να συμμετέχει σε επιθεωρήσεις και να προτείνει βελτιώσεις. Η προσπάθεια για άμεση υλοποίηση των προτάσεων χρησιμεύει ως κίνητρο, ώστε να ενισχυθεί περαιτέρω η ευαισθητοποίηση και συμμετοχή του προσωπικού.

6. ΚΟΙΝΩΝΙΚΗ ΕΠΙΔΡΑΣΗ



6.5.4 Δείκτες Συμβάντων

40

Ως αποτέλεσμα της συνεχούς προσπάθειας για την πρόληψη και τον έλεγχο των κινδύνων, η εταιρία έχει διαπιστώσει κατά τα τελευταία έτη τη μείωση τόσο του αριθμού συμβάντων (όπως εκφράζεται από το Δείκτη Συχνότητας), όσο και της απώλειας εργάσιμου χρόνου λόγω συμβάντων (όπως εκφράζεται από το Δείκτη Σοβαρότητας).

Η εταιρία θεωρεί τη βελτίωση των παραπάνω δεικτών ως το αποτέλεσμα της συντεταγμένης προσπάθειας που γίνεται στην εκπαίδευση του προσωπικού, στην αναβάθμιση των εγκαταστάσεων και στη βελτίωση της επικοινωνίας του προσωπικού σε θέματα Υγείας και Ασφάλειας μέσω των προγραμματισμένων ή των έκτακτων επιθεωρήσεων.

Επειδή η συνέχεια της προσπάθειας αποτελεί δέσμευση της εταιρίας, θεωρείται βεβαία η περαιτέρω βελτίωση των δεικτών, μέχρι της επίτευξης του στόχου του μηδενισμού των ατυχημάτων.

Ποσοστό συμβάντων και απωλειών ημερών εργασίας

Δείκτες Συμβάντων	2007	2008
Δείκτης Συχνότητας Συμβάντων με απολεσθείσες εργατοώρες	13	10
Δείκτης Σοβαρότητας Συμβάντων Ασφαλείας	405	300
Απολεσθείσες ημέρες από συμβάντα έτους	813	567

Σημείωση: Στη ΧΑΛΚΟΡ δεν υπήρξε θανατηφόρο ατύχημα.

Δείκτης συχνότητας=

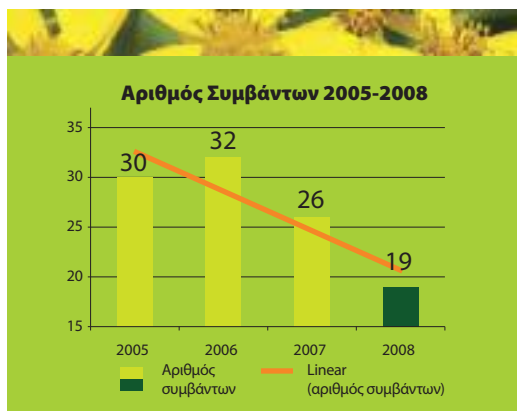
αριθμός συμβάντων (LTI) X 10⁶

αριθμός πραγματοποιηθεισών ανθρωποωρών εργασίας

Δείκτης σοβαρότητας=

αριθμός ημερών ανικανότητας για εργασία X 10⁶

αριθμός πραγματοποιηθεισών ανθρωποωρών εργασίας



6.5.5 Συμμετοχή Εργαζομένων

Από τον Οκτώβριο του 2008 η ΧΑΛΚΟΡ άρχισε σταδιακά να εφαρμόζει το πρόγραμμα «5S», που στόχο έχει τη βελτίωση της υγείας και ασφάλειας, της περιβαλλοντικής προστασίας, της εργονομίας, της παραγωγικότητας και της οπτικής εμφάνισης και αισθητικής του εργασιακού χώρου.

Το «5S» περιλαμβάνει το σχηματισμό ομάδων εργασίας μεσαίων στελεχών και εργαζομένων, που κάνουν προτάσεις σχετικά με τη βελτίωση της υγείας και ασφάλειας, του περιβάλλοντος, της εργονομίας, της παραγωγικότητας και της οπτικής εμφάνισης και αισθητικής του εργασιακού χώρου, σε συνδυασμό με την ανάλυση και τις απόψεις ειδικών εμπειρογνομόνων. Πολλές από αυτές τις ιδέες μετατρέπονται σε δράση, όπως, για παράδειγμα, η αντικατάσταση των παλαιών καθισμάτων με νέα καλύτερου εργονομικού σχεδιασμού, η χρήση λεκανών συλλογής σε ορισμένες περιοχές όπου είναι πιθανόν να υπάρξουν διαρροές, η τοποθέτηση σημάτων που διατηρούν τις περιοχές τακτοποιημένες, ώστε να υπάρχει απρόσκοπτη πρόσβαση στους πίνακες ελέγχου, στους πυροσβεστήρες, κλπ. και πληθώρα άλλων μικρών ιδεών που μετατρέπονται σε χρήσιμες δράσεις. Όλα αυτά αναρτώνται στους πίνακες επικοινωνίας μέσα στα εργοστάσια και γνωστοποιούνται στο εργατικό δυναμικό.

Επίσης, ως μέρος αυτού του προγράμματος, η ΧΑΛΚΟΡ αλλάζει τμήμα του παλαιού εξοπλισμού, ανακυκλώνει τα υλικά του και τακτοποιεί τους εξωτερικούς χώρους και τους χώρους αποθήκευσης των εργοστασίων της. Υλοποιεί επίσης διαγνωστικούς ελέγχους που πραγματοποιούν διεθνείς εξειδικευμένοι σύμβουλοι σε θέματα Υγείας & Ασφάλειας.

Το πρόγραμμα «5S» είναι σε εξέλιξη σε κάποιους χώρους και των τεσσάρων εργοστασίων και επεκτείνεται με γρήγορο ρυθμό και στους υπόλοιπους.



6. ΚΟΙΝΩΝΙΚΗ ΕΠΙΔΡΑΣΗ



6.6 ΕΜΕΙΣ ΚΑΙ Ο ΚΟΣΜΟΣ

Το ενδιαφέρον της ΧΑΛΚΟΡ για την ευρύτερη κοινωνία αλλά και τις τοπικές κοινότητες, των οποίων αποτελεί μέρος, εκδηλώνεται μακροχρόνια μέσα από την υποστήριξη δράσεων που ανακουφίζουν τον πολίτη, καλύπτοντας μέρος των αναγκών του.

Ανακούφιση Πληγεισών Περιοχών

Στο πλαίσιο της ανακούφισης των κατοίκων πληγεισών περιοχών, η ΧΑΛΚΟΡ έχει προβεί στην παράδοση οχήματος κατάσβεσης πυρκαγιάς στο Δήμο Ζαχάρως, στην Ηλεία, που υπέστη μεγάλες καταστροφές από τις πυρκαγιές.

Επίσης, στήριξε χρηματικά 3 οικογένειες που κατοικούσαν στο Δήμο Ζαχάρως και είχαν συγγενείς στη ΧΑΛΚΟΡ, με την κατάθεση ενός συμβολικού ποσού σε κάθε μια από αυτές τις οικογένειες.

Υποστήριξη Τοπικής Κοινωνίας

- Η ΧΑΛΚΟΡ, πάντα προσανατολισμένη στην υποστήριξη των τοπικών κοινωνιών, προχώρησε το 2008 σε δωρεές σωλήνων χαλκού στο Εργαστήρι Ειδικής Επαγγελματικής Εκπαίδευσης και Κατάρτισης Καλλιθέας-Αγ. Δημητρίου.
Σκοπός του εργαστηρίου είναι η εξυπηρέτηση ατόμων με νοητική υστέρηση κι άλλες διαταραχές, προκειμένου, μέσα από το πρόγραμμα μαθημάτων, να καταφέρουν να ανεξαρτητοποιηθούν και να αποκατασταθούν επαγγελματικά. Στο Εργαστήρι φοιτούν καθημερινά 150 μαθητές και μαθήτριες.
- Μέσω του Συνδέσμου Βιομηχανιών Βοιωτίας, η ΧΑΛΚΟΡ στήριξε το Δημοτικό Σχολείο του Δήλου, του Δήμου Οινοφύτων, για τις απαραίτητες επισκευές του.
- Υποστήριξη μέσω δωρεάς του Κέντρου Ειδικών Ατόμων «Η Χαρά» Το Κ.Ε.Α. «Η Χαρά» ιδρύθηκε το 1983 από γονείς και το 1986 απέκτησε ιδιόκτητη στέγη στην Παλλήνη. «Η Χαρά» προσφέρει στέγη, εξειδικευμένη φροντίδα και προγράμματα εσωτερικών και εξωτερικών δραστηριοτήτων στους οικότροφους αυτούς εφ' όρου ζωής.
- Υποστήριξη μέσω δωρεών των δράσεων του Συλλόγου «Το Χαμόγελο του Παιδιού».
- Η ΧΑΛΚΟΡ θέλοντας να στηρίξει την τοπική κοινωνία στην οποία ανήκει, υποστηρίζει έμπρακτα τους τοπικούς φορείς, το Αστυνομικό Τμήμα και την Τροχαία Σχηματαρίου, την Πυροσβεστική Υπηρεσία, το Τελωνείο, το Δήμο και τους Συλλόγους Γονέων και Κηδεμόνων της περιοχής.

7. ΠΙΝΑΚΑΣ ΑΝΤΙΣΤΟΙΧΙΣΗΣ ΑΠΑΙΤΗΣΕΩΝ GRI

Κύριοι και Πρόσθετοι Δείκτες		Αναφορά σε παράγραφο
Στρατηγική και ανάλυση		
1.1	Μήνυμα Προέδρου Δ.Σ.	2
1.2	Σημαντικές επιπτώσεις, κίνδυνοι και ευκαιρίες Εταιρικό Προφίλ	4.4
2.1	Επωνυμία οργανισμού που εκδίδει τον απολογισμό	4.1
2.2	Εμπορικά σήματα, προϊόντα ή /και υπηρεσίες	4.2.1
2.3	Οργανόγραμμα οργανισμού	4.3
2.4	Τοποθεσία έδρας οργανισμού	4.1
2.5	Χώρες δραστηριοποίησης	4.1
2.6	Καθεστώς ιδιοκτησίας	4.1
2.7	Αγορές στις οποίες δραστηριοποιείται ο οργανισμός	4.1
2.8	Μέγεθος οργανισμού (δηλ. πωλήσεις, αρ. Εργαζομένων, κ.λ.π.)	4.2/ 6.2
2.9	Σημαντικές αλλαγές στον οργανισμό	4.1
2.10	Βραβεία που απονεμήθηκαν	4.2.3
Παράμετροι απολογισμού		
3.1	Περίοδος απολογισμού	1
3.2	Προηγούμενος απολογισμός	1
3.3	Χρονικός κύκλος απολογισμού	1
3.4	Σημείο επικοινωνίας για ερωτήσεις	1
3.5	Προσδιορισμός περιεχομένου	1
3.6	Όρια απολογισμού	1
3.7	Περιορισμοί στο αντικείμενο του απολογισμού	1
3.8	Κοινοπραξίες, θυγατρικές εταιρίες και εκχωρούμενες εργασίες	4.1
3.9	Τεχνικές μέτρησης δεδομένων	1
3.10	Αποτελέσματα τυχόν επαναδιατύπωσης πληροφοριών	(νέος απολογισμός)
3.11	Αλλαγές από προηγούμενους απολογισμούς	(νέος απολογισμός)
3.12	Εντοπισμός βασικών απαιτήσεων GRI	7
3.13	Εξωτερική επαλήθευση	1
Διακυβέρνηση, δεσμεύσεις και συμμετοχή		
4.1	Δομή διακυβέρνησης	4.3
4.2	Ρόλος και αρμοδιότητες του Προέδρου του Διοικητικού Συμβουλίου	4.3.4
4.3	Ανεξάρτητα/ μη εκτελεστικά μέλη του Διοικητικού Συμβουλίου	4.3.4
4.4	Μηχανισμός Επικοινωνίας με το Δ.Σ.	4.3.3
4.5	Αποδοχές και επίδοση στελεχών	4.3.6
4.6	Σύγκρουση συμφερόντων στο Διοικητικό Συμβούλιο	4.3.7
4.7	Εμπειρία του Δ.Σ. σε θέματα βιώσιμης ανάπτυξης	4.3.3
4.8	Δηλώσεις αποστολής και αξιών	4.3.2
4.9	Άσκηση Διακυβέρνησης από το Δ.Σ.	4.3.3

Συνέχεια στην επόμενη σελίδα

Κύριοι και Πρόσθετοι Δείκτες		Αναφορά σε παράγραφο
4.10	Αξιολόγηση της επίδοσης του Δ.Σ.	4.3.5
4.11	Προληπτική προσέγγιση / αρχή της πρόληψης / διαχείριση κινδύνου	4.4
4.12	Αρχές / κανονισμοί ανεπτυγμένοι εξωτερικά	4.2.2
4.13	Συμμετοχή σε ενώσεις	4.2.2
4.14	Λίστα ενδιαφερομένων μερών	3.2
4.15	Προσδιορισμός ενδιαφερομένων μερών	3.2
4.16	Προσέγγιση για τη συμμετοχή των ενδιαφερομένων μερών	4.5.3/ 4.5.4/ 4.5.5/ 4.5.6/ 4.5.7/ 6.1/ 6.2.2/ 6.3/ 6.4/ 6.5.5/ 6.6
4.17	Θέματα που τέθηκαν από τα ενδιαφερόμενα μέρη	6.6
ΔΙΟΙΚΗΤΙΚΕΣ ΠΡΑΚΤΙΚΕΣ		
Οικονομία	Τα αποτελέσματα της δραστηριότητας μας	4.2
	Έμμεση οικονομική επίδραση	6.2
	Λειτουργία της αγοράς	4.5
	Υπεύθυνο Marketing	4.4.6
	Εφοδιαστική Αλυσίδα	4.5.4
Περιβάλλον	Η δέσμευση μας	5.1
	Υλικά	5.2
	Ενέργεια	5.3
	Νερό	5.4
	Εκπομπές αερίων, υγρά & στερεά απόβλητα	5.5
	Περιβαλλοντική συμμόρφωση	5.6
	Δαπάνες για το Περιβάλλον	5.7
Κοινωνία	Η δέσμευση μας	6.1
	Εμείς και ο Κόσμος	6.6
	Εργασία Οι άνθρωποι μας-Απασχόληση	6.2
	Υγεία & Ασφάλεια Εργασίας	6.5
	Εκπαίδευση	6.3/ 6.4
Ανθρώπινα Δικαιώματα	Ικανοποίηση Πελατών	4.5.5
	Διασφάλιση της Υγείας	4.5.2
Ευθύνη Προϊόντος	Έρευνα και ανάπτυξη νέων τεχνολογιών	4.5.3
Ποιότητα Προϊόντων		4.5.1

Κύριοι και Πρόσθετοι Δείκτες	Αναφορά σε παράγραφο
Δείκτες οικονομικής επίδοσης	
Δημοσιοποίηση της προσέγγισης της Διοίκησης	4.1
EC1 Καθαρή οικονομική θέση	4.2
EC2 Επιπτώσεις λόγω κλιματικών αλλαγών	4.4
EC6 Διαχείριση τοπικών προμηθευτών	4.5.4
EC7 Προσλήψεις προσωπικού από τοπικές κοινωνίες	6.2
EC8 Επενδύσεις υποδομής	4.2/ 3.1
EC9 Έμμεσες οικονομικές επιδράσεις	6.2
Δείκτες περιβαλλοντικής επίδοσης	
Δημοσιοποίηση της προσέγγισης της Διοίκησης	5.1
EN2 Ποσοστό ανακυκλωμένων υλικών	5.2
EN3 Άμεση κατανάλωση ενέργειας (πρωτογενής πηγή ενέργειας)	5.3
EN5 Εξοικονόμηση ενέργειας	5.3
EN8 Συνολική άντληση νερού με βάση την πηγή	5.4
EN16 Συνολικές άμεσες και έμμεσες εκπομπές αερίων θερμοκηπίου	5.5.1
EN22 Συνολικό βάρος των αποβλήτων	5.5.2
EN28 Χρηματική αξία των σημαντικών προστίμων και συνολικός αριθμός μη χρηματικών κυρώσεων	5.6
EN30 Συνολικές δαπάνες και επενδύσεις για την προστασία του περιβάλλοντος	5.7
Δείκτες κοινωνικής επίδοσης/απασχόλησης: Εργασιακές πρακτικές και αξιοπρεπής εργασία	
Δημοσιοποίηση της προσέγγισης της Διοίκησης	6.1
LA1 Στοιχεία ανθρώπινου δυναμικού	6.2
LA3 Παροχές σε υπαλλήλους πλήρους απασχόλησης	6.2.1
LA6 Συμμετοχή εργατικού δυναμικού που εκπροσωπείται σε κοινές επιτροπές υγιεινής και ασφάλειας	6.2.2/ 6.5.5
LA7 Δείκτες τραυματισμών, επαγγελματικών ασθενειών, απώλειας ημερών	6.5.4
LA8 Ενημέρωση σε θέματα σοβαρών ασθενειών	6.5.1
LA10 Μέσος όρος ωρών εκπαίδευσης ανά έτος/εργαζόμενο	6.5.1/ 6.3
LA11 Προγράμματα για τη διαχείριση της σταδιοδρομίας των εργαζομένων	6.3
Δείκτες κοινωνικής επίδοσης: Κοινωνία	
Δημοσιοποίηση της προσέγγισης της Διοίκησης	6.1
SO1 Αξιολόγηση και διαχείριση των επιδράσεων στις τοπικές κοινωνίες	6.6
Δείκτες κοινωνικής επίδοσης: Ευθύνη για τα προϊόντα	
Δημοσιοποίηση της προσέγγισης της Διοίκησης	4.5
PR1 Συμμόρφωση με τα πρότυπα υγείας και ασφάλειας	4.5.1/ 4.5.2
PR3 Σήμανση τύπου προϊόντων και υπηρεσιών	4.5.1
PR5 Πρακτικές που σχετίζονται με την ικανοποίηση των πελατών	4.5.5

