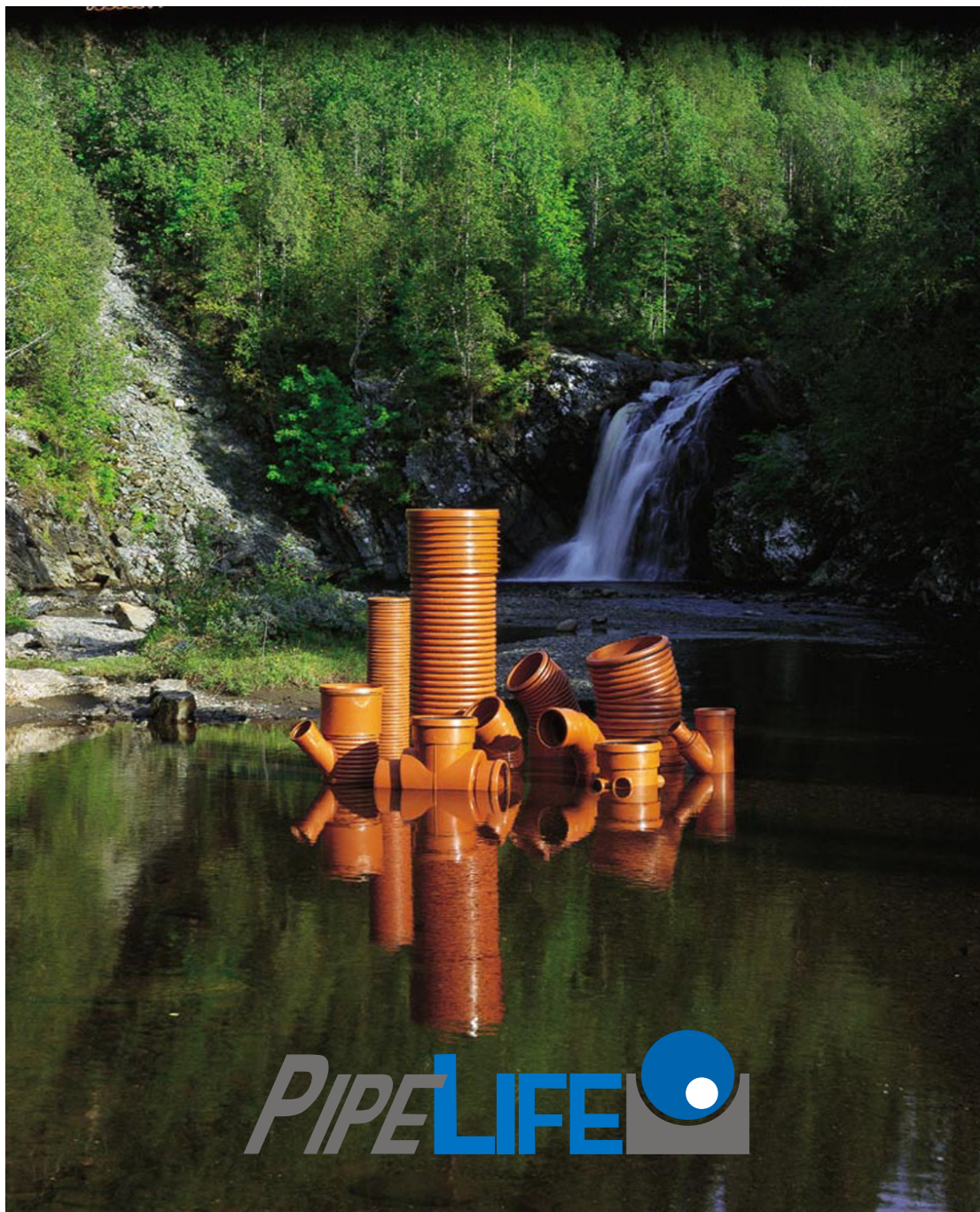


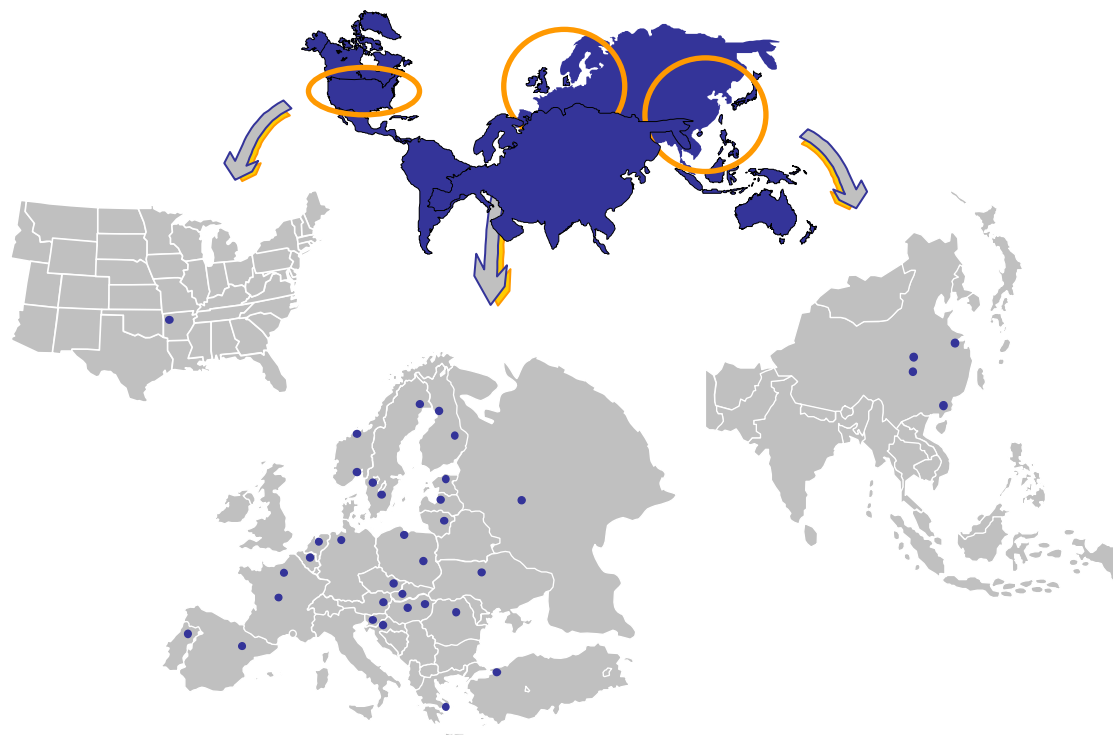
ΠΕΡΙΒΑΛΛΟΝΤΙΚΗ ΔΗΛΩΣΗ



ΔΕΚΕΜΒΡΙΟΣ 2007

Συνοπτική παρουσίαση της εταιρείας

Η PIPELIFE ΕΛΛΑΣ Α.Ε. είναι θυγατρική του Ομίλου εταιρειών της PIPELIFE, που δραστηριοποιείται στο κλάδο παραγωγής και εμπορίας συστημάτων πλαστικών σωλήνων και εξαρτημάτων στην Ευρώπη, Η.Π.Α. και Κίνα. Ο όμιλος PIPELIFE δραστηριοποιείται σε 29 χώρες διεθνώς, λειτουργεί 30 εργοστάσια παραγωγής και απασχολεί περίπου 2.800 εργαζομένους.

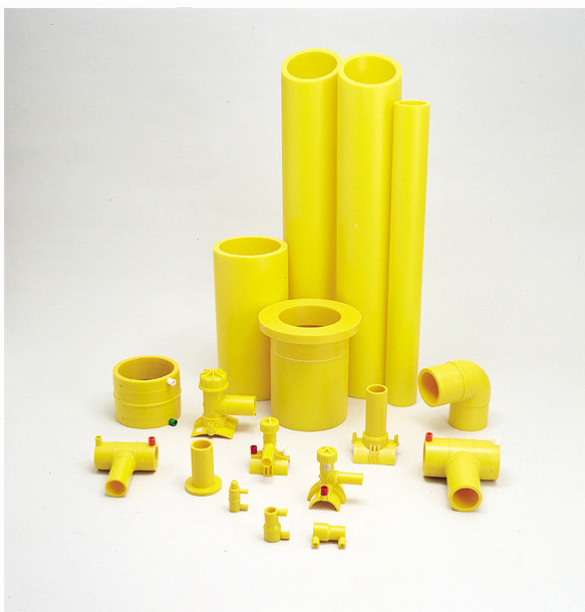


Μέτοχοι του ομίλου PIPELIFE με ίσα μερίδια είναι η SOLVAY S.A., Βελγικών συμφερόντων πολυεθνική εταιρία χημικών προϊόντων και πλαστικών, με έδρα τις Βρυξέλλες και η WEINERBERGER A.G., Αυστριακών συμφερόντων πολυεθνική εταιρία δομικών υλικών και πλαστικών σωλήνων με έδρα τη Βιέννη.

Η PIPELIFE ΕΛΛΑΣ Α.Ε. ιδρύθηκε στην Ελλάδα το 1992 με την επωνυμία Πετζετάκις - PIPELIFE Α.Ε. και δραστηριοποιείτο στην παραγωγή πλαστικών σωλήνων πολυαιθυλενίου (PE). Στο τέλος του 1995 άλλαξε η μετοχική σύνθεσή της εταιρίας (100% PIPELIFE) με επωνυμία PIPELIFE ΕΛΛΑΣ Α.Ε. Το 1998 η PIPELIFE ΕΛΛΑΣ Α.Ε. μετακόμισε στο νέο ιδιόκτητο εργοστάσιο στο 5^ο χιλ. Π.Ε.Ο. Θηβών -Χαλκίδος σε ιδιόκτητο οικόπεδο εκτάσεως 63.500 τ.μ. με στεγασμένο χώρο βιομηχανοστασίου και αποθηκών 11.500 τ.μ.

Η εταιρία δραστηριοποιείται στην παραγωγή και εμπορία πλαστικών σωλήνων και εξαρτημάτων από χλωριούχο πολυβινύλιο (PVC) , πολυαιθυλένιο (PE), πολυπροπυλένιο (PP) και άλλες πλαστικές ύλες, που χρησιμοποιούνται σε πλήθος εφαρμογών.

Η εταιρία είναι πιστοποιημένη με ISO 9001:2000 για όλα της τα προϊόντα. Ο χώρος δραστηριοτήτων της εταιρείας εγγράφηκε στο κοινοτικό σύστημα οικολογικής διαχείρισης και ελέγχου (EMAS). Η καταχώρηση έγινε στο ελληνικό μητρώο καταχωρημένων οργανισμών EMAS του ΥΠΕΧΩΔΕ (αριθμός καταχώρησης EL000018).



Πολιτική της εταιρείας

Η αναπτυξιακή πολιτική της εταιρείας στηρίζεται στις παρακάτω αρχές:

- ❖ **Επένδυση στο ανθρώπινο δυναμικό**
- ❖ **Ασφάλεια & Υγεία στο χώρο της εργασίας**
 - Όλα τα ατυχήματα μπορούν να προβλεφθούν.
 - Επένδυση πόρων στην πρόληψη ατυχημάτων
 - Προστασία της υγείας του προσωπικού

Σημειώνεται ότι το ρεκόρ ημερών δίχως να υπάρξει ατύχημα σε όλη την βιομηχανική μονάδα είναι 848 ημέρες και επετεύχθη την περίοδο 2004-2006. Την περίοδο αυτή έχουν παρέλθει ήδη 448 ημέρες δίχως ατύχημα.

- ❖ **Υπευθυνότητα, αξιοπιστία και πλήρης συμμόρφωση με το εθνικό και ευρωπαϊκό δίκαιο**
- ❖ **Προτεραιότητα στις απαιτήσεις των πελατών**
- ❖ **Σεβασμός & προστασία του περιβάλλοντος**

mission

Improve quality of life by providing high value solutions for the protection and flow of water and energy.

vision

The NUMBER ONE value creator in our markets.

values

- Run lean and unbureaucratic
- Focus on innovation and speed
- Invest in quality of people first
- Go the last mile for the customer
- Improve performance every single day
- Act honestly, with integrity and citizenship
- Work hard, oriented to results, yet have fun

Περιβαλλοντική Πολιτική

Από τα πρώτα κιόλας στάδια της λειτουργίας της, η εταιρία PIPELIFE ΕΛΛΑΣ είχε διαμορφώσει μια συγκεκριμένη πολιτική για το περιβάλλον, την οποία συνεχώς εκσυγχρονίζει και προσαρμόζει στα νέα δεδομένα. Η εταιρία δεσμεύεται να παράγει ποιοτικά και ασφαλή για τον καταναλωτή προϊόντα ικανοποιώντας τις απαιτήσεις των πελατών της, και συμβάλλοντας ταυτοχρόνως στη διαμόρφωση και διατήρηση ενός καθαρού και υγιούς περιβάλλοντος. Η εταιρία σε όλα τα στάδια της παραγωγής των προϊόντων της, μέχρι και την τελική διάθεση αυτών, συμβάλλει στην προστασία του περιβάλλοντος και όλο το προσωπικό της είναι ενημερωμένο και ενεργεί με πλήρη συναίσθηση της ευθύνης του για την προστασία του περιβάλλοντος.

Κύριοι στόχοι της περιβαλλοντικής πολιτικής της εταιρίας είναι:

- Η συμμόρφωση όλων των δραστηριοτήτων της εταιρίας με την τρέχουσα περιβαλλοντική νομοθεσία.
- Η ενημέρωση και εκπαίδευση του προσωπικού της εταιρίας για την ενεργό συμμετοχή του στο Σύστημα Περιβαλλοντικής Πολιτικής.
- Η καλύτερη διαχείριση της ενέργειας, των φυσικών πόρων, των πρώτων και βοηθητικών πρώτων υλών, που απαιτούνται για να καλύψουν τις ανάγκες των παραγωγικών διαδικασιών. Οι περιβαλλοντικοί παράμετροι λαμβάνονται υπόψη σε όλα τα στάδια λειτουργίας της μονάδας.
- Η μείωση των περιβαλλοντικών κινδύνων και η πρόληψη των περιβαλλοντικών ατυχημάτων.
- Η εφαρμογή ενός Συστήματος Περιβαλλοντικής Διαχείρισης που έχει ως προϋπόθεση τη συνεχή βελτίωση των περιβαλλοντικών επιδόσεων της εταιρίας.
- Η ενημέρωση των πελατών, προμηθευτών, υπεργολάβων και εξωτερικών συνεργατών για την ανάπτυξη του Συστήματος Περιβαλλοντικής Διαχείρισης από την εταιρία.

Στα πλαίσια της περιβαλλοντικής πολιτικής που ήδη εφαρμόζει η εταιρία, τα παρακάτω έργα έχουν ολοκληρωθεί / πραγματοποιούνται:

- Εφαρμογή Συστήματος Περιβαλλοντικής Διαχείρισης σύμφωνα με το σύστημα οικολογικής διαχείρισης και ελέγχου EMAS.
- Εφαρμογή του Συστήματος Διαχείρισης Ποιότητας κατά το πρότυπο ISO 9001:2000.
- Ανακύκλωση των μη αποδεκτών προϊόντων της παραγωγής, των υλικών συσκευασίας και άλλων προμηθειών μειώνοντας ή και μηδενίζοντας έτσι τον όγκο των παραγόμενων αποβλήτων.
- Ανακύκλωση χρησιμοποιημένων πλαστικών σωλήνων που συλλέγονται από πελάτες.
- Παράδοση των μη ανακυκλώσιμων στερεών και υγρών αποβλήτων σε εξουσιοδοτημένους φορείς.
- Έλεγχος της κατανάλωσης ενέργειας και νερού και ελαχιστοποίηση της ατμοσφαιρικής ρύπανσης με την εγκατάσταση αυτόματου συστήματος ανάμειξης, αποθήκευσης και διακίνησης των Α' υλών και με την χρήση φίλτρων προηγμένης τεχνολογίας.
- Χρήση διάφορων τεχνικών και μεθόδων διαχείρισης έτσι ώστε να μην γίνεται διάθεση των υγρών αποβλήτων στο περιβάλλον.

Με την εφαρμογή του Συστήματος Περιβαλλοντικής Διαχείρισης και Ελέγχου η εταιρία αυξάνει συνεχώς την περιβαλλοντική της απόδοση και σε συνδυασμό με το Σύστημα Διαχείρισης Ποιότητας έχει επιτύχει ένα υψηλότερο επίπεδο ποιότητας χωρίς καμία περιβαλλοντική επιβάρυνση. Η εταιρεία με το ήδη άρτια καταρτισμένο προσωπικό που διαθέτει, είναι ικανή να εφαρμόσει και να θέσει σε λειτουργία το Σύστημα Περιβαλλοντικής Διαχείρισης και Ελέγχου.

Η εταιρεία επίσης είναι μέλος του Ελληνικού Δικτύου εταιρειών για την Κοινωνική Εταιρική Ευθύνη κατόπιν αποδοχής της αίτησης συμμετοχής της. Ένα από τα κριτήρια αποδοχής ήταν και η περιβαλλοντική επίδοση της εταιρείας.

Η εταιρεία οργάνωσε την περίοδο Σεπτεμβρίου 2006 – Φεβρουαρίου 2007 διαγωνισμό υποβολής Προτάσεων και ιδεών από όλο το Προσωπικό σχετικά με την βελτίωση της υγιεινής, ασφάλειας και του περιβάλλοντος στον εργοστασιακό χώρο. Οι καλύτερες προτάσεις βραβεύτηκαν. Όσες προτάσεις είχαν σχέση με την βελτίωση του περιβάλλοντος επισυνάφθηκαν στα αντίστοιχα έντυπα υποβολής περιβαλλοντικών προτάσεων από το Προσωπικό και χρησιμοποιήθηκαν σαν βάση για περαιτέρω βελτίωση του Συστήματος Περιβαλλοντικής Διαχείρισης της εταιρείας.

Τέλος στην εταιρεία εφαρμόζεται πιλοτικά το πρόγραμμα καθαριότητας και διευθετήσεως χώρων "5-S". Η εφαρμογή του προγράμματος αυτού προβλέπεται να επεκταθεί το έτος 2008 σε επιλεγμένα παραγωγικά τμήματα.

Η περιβαλλοντική πολιτική της εταιρείας αποτελεί μια δέσμευση για συνεχή βελτίωση και σεβασμό προς το περιβάλλον.

ΥΠΟΓΡΑΦΗ

Γ. ΛΥΣΣΑΙΟΣ
(Γενικός Διευθυντής)

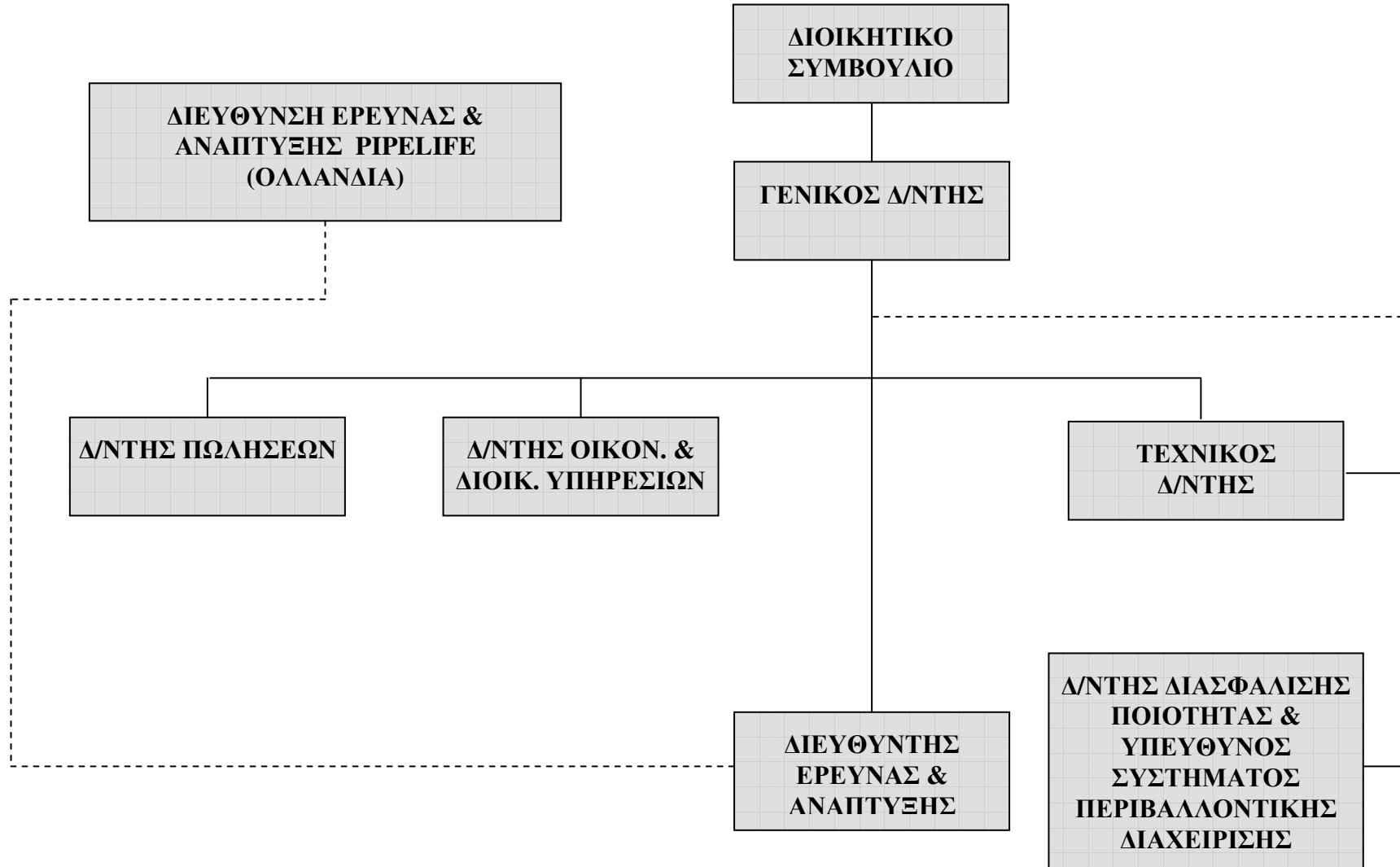
A. BATMANIDHS
(Διευθυντής Διαχείρισης
Ποιότητας & Περιβάλλοντος)

ΠΕΡΙΒΑΛΛΟΝΤΙΚΟ ΒΡΑΒΕΙΟ

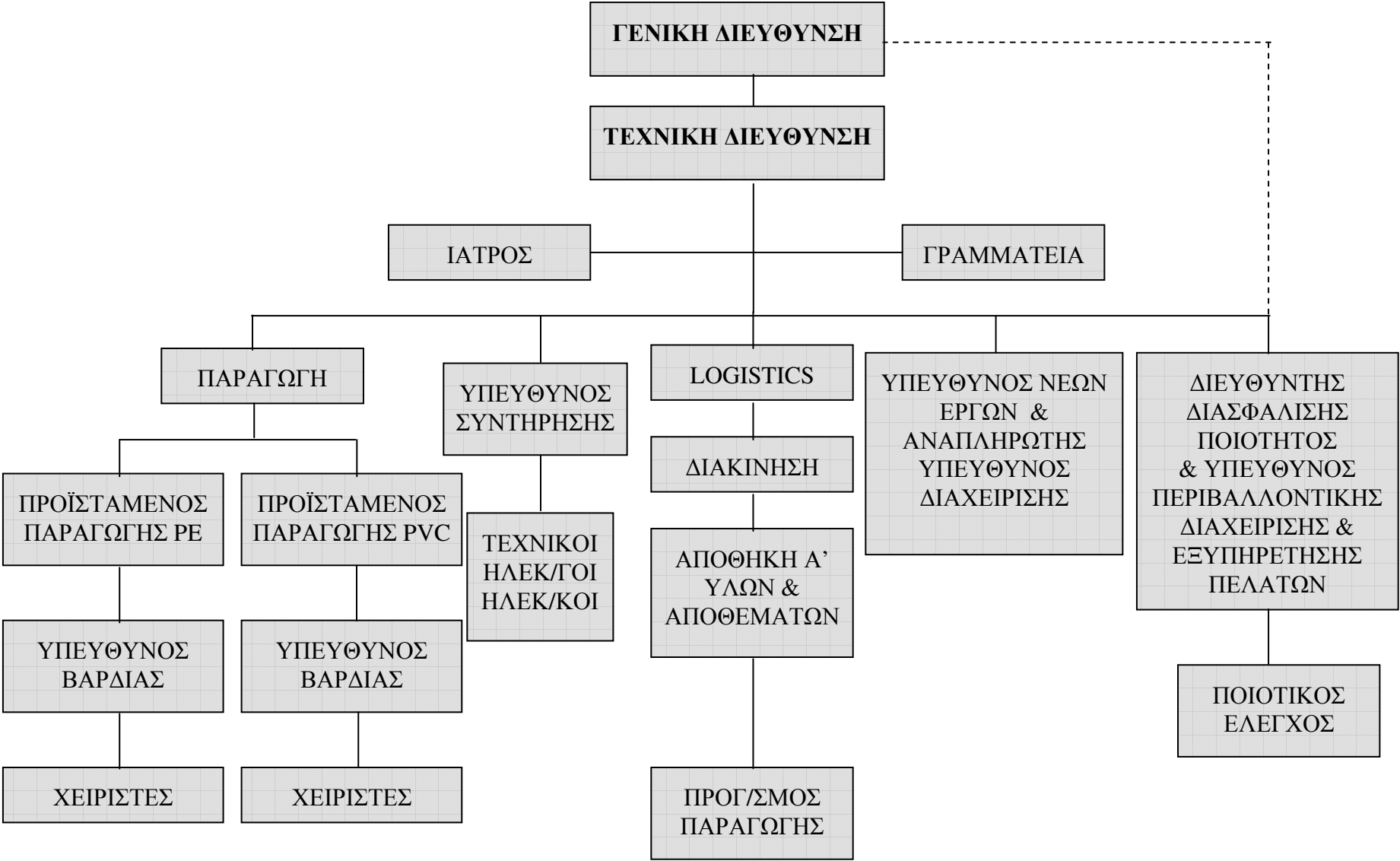
Το έτος 2005 απονεμήθηκε στην εταιρεία το Ευρωπαϊκό βραβείο EMAS (EU EMAS Award 2005) ως αναγνώριση της υψηλής περιβαλλοντικής απόδοσής της. Η PIPELIFE HELLAS S.A χαρακτηρίστηκε ως ο πιο καινοτόμος EMAS οργανισμός στην κατηγορία των μικρομεσαίων επιχειρήσεων.



PIPELIFE ΕΛΛΑΣ Α.Ε.
ΟΡΓΑΝΟΓΡΑΜΜΑ PIPELIFE ΕΛΛΑΣ Α.Ε.



ΟΡΓΑΝΟΓΡΑΜΜΑ ΤΗΣ PIPELIFE ΕΛΛΑΣ Α.Ε.



Κοινοτικό Σύστημα Οικολογικής Διαχείρισης και Οικολογικού Ελέγχου

Πρόσωπα & Αρμοδιότητες

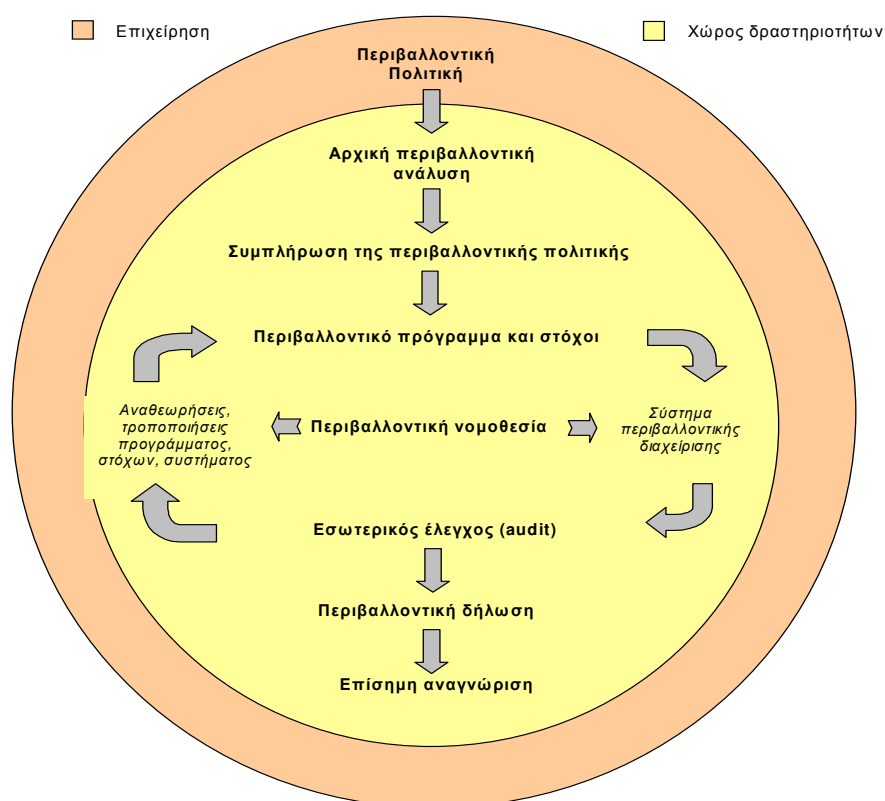
Όνοματεπώνυμο	Αρμοδιότητα	Τηλέφωνο
Α. Βατμανίδης	<p style="text-align: center;">Υπεύθυνος Συστήματος Περιβαλλοντικής Διαχείρισης (ΥΣΠΔ) Σχεδιασμός και έγκριση ΣΠΔ, Περιβαλλοντικής Δήλωσης και όλων των άλλων εγγράφων του ΣΠΔ. Προσδιορισμός και ανανέωση περιβαλλοντικών στόχων και προγραμμάτων υλοποιήσεώς τους Έγκριση διορθωτικών ενεργειών βελτιώσεως ΣΠΔ Υπεύθυνος εκπαίδευσης προσωπικού</p>	693-2423200
Ε. Περγάμαλης	<p style="text-align: center;">Αναπληρωτής Υπεύθυνος Συστήματος Περιβαλλοντικής Διαχείρισης Υπεύθυνος σύνταξης και εφαρμογής Διαδικασιών και Οδηγιών του ΣΠΔ (ΥΕΔΠΔ) Υπεύθυνος Επικοινωνίας και Περιβαλλοντικής Νομοθεσίας σύμφωνα με τις αντίστοιχες διαδικασίες του ΣΠΔ Υπεύθυνος αρχειοθέτησης και τήρησης εγγράφων του ΣΠΔ Υπεύθυνος νέων έργων</p>	693-2707455
Ε. Δημητρόπουλος	Υπεύθυνος Συντήρησης	693-6552543
Γ. Παπουτσόγλου	Υπεύθυνος Logistics και Υπεύθυνος Διαχείρισης Στερεών Αποβλήτων σε συνεργασία με τον ΥΕΔΠΔ σύμφωνα με τη σχετική οδηγία του ΣΠΔ	693-7003129
Δ. Ρομποτή	Υπεύθυνη για τις Προμήθειες	22620-21400

Στάδια εφαρμογής συστήματος περιβαλλοντικής διαχείρισης κατά EMAS

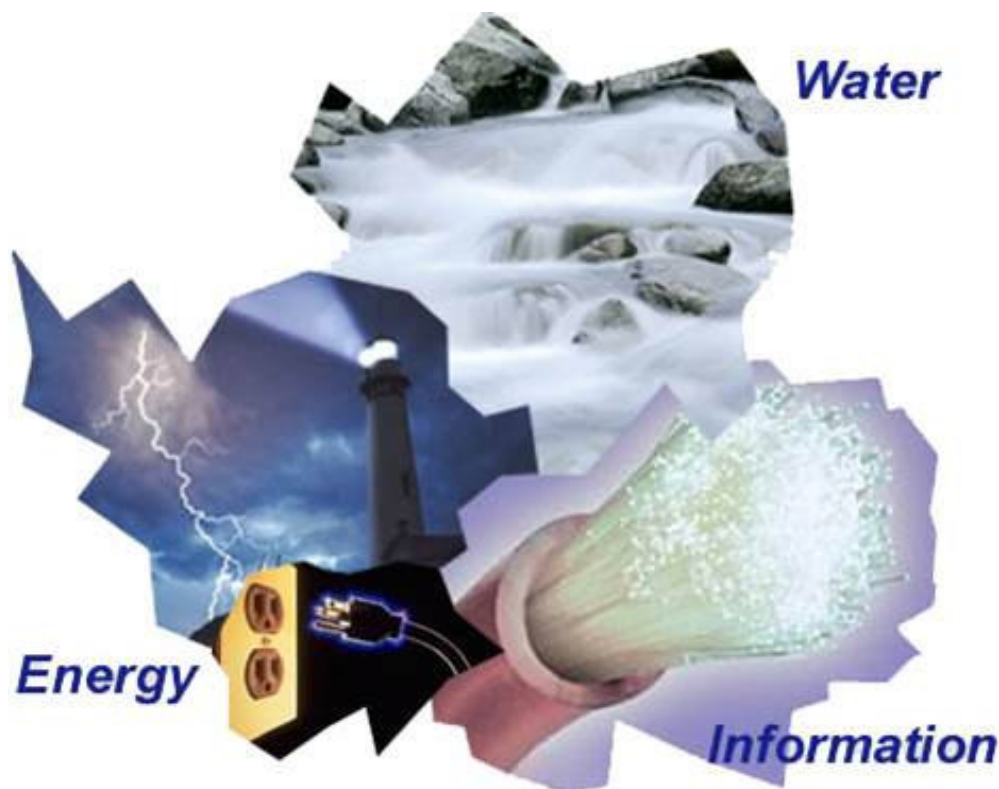
Για την καθιέρωση και τη λειτουργία του Συστήματος Περιβαλλοντικής Διαχείρισης κατά EMAS από την εταιρεία, πραγματοποιήθηκαν και πραγματοποιούνται τα παρακάτω βήματα:

- Ανάπτυξη περιβαλλοντικής πολιτικής για την εταιρεία, ανάλογη του εύρους και των περιβαλλοντικών επιπτώσεων των δραστηριοτήτων/ προϊόντων της.
- Σχεδιασμός του Συστήματος Περιβαλλοντικής Διαχείρισης με τέτοιο τρόπο ώστε να καλύπτονται όλες οι δραστηριότητες και πτυχές της εταιρείας που σχετίζονται με το περιβάλλον.
- Καθορισμός ρόλων ευθυνών και διαδικασιών για την εφαρμογή και λειτουργία του Συστήματος Περιβαλλοντικής Διαχείρισης
- Έλεγχος του συστήματος και ανάπτυξη διορθωτικών ενεργειών για περιπτώσεις μη συμμόρφωσης.
- Ανασκόπηση του συστήματος από την Ανώτατη Διοίκηση, προκειμένου να εξασφαλιστεί η συνεχιζόμενη καταλληλότητα και επάρκεια του Συστήματος.

Αναλυτικά το σχήμα που ακολουθείται για την ανάπτυξη του Συστήματος Περιβαλλοντικής Διαχείρισης φαίνεται στην συνέχεια:



Περιβαλλοντικές Πτυχές



Για τον σχεδιασμό και εφαρμογή του συστήματος περιβαλλοντικής διαχείρισης και ελέγχου, αφετηρία αποτελεί ο εντοπισμός όλων των περιβαλλοντικών πλευρών που ενέχουν οι δραστηριότητες που εκτελούνται στη μονάδα. Για κάθε μία από τις περιβαλλοντικές πτυχές που αναγνωρίζονται ανά δραστηριότητα, ανιχνεύεται και η επίπτωση, που μπορεί να υπάρξει στο περιβάλλον. Αναλυτικότερα οι δραστηριότητες που λαμβάνουν χώρα τόσο στο χώρο της παραγωγής της βιομηχανικής μονάδας όσο και στα γραφεία, σχετίζονται με τις παρακάτω περιβαλλοντικές πτυχές:

Παραγωγή Υγρών Αποβλήτων

Στην εταιρεία δεν παράγονται βιομηχανικά υγρά απόβλητα. Κυρίως τα υγρά απόβλητα που προκύπτουν προέρχονται από τις δραστηριότητες υγιεινής του Προσωπικού. Τα απόβλητα λιπαντικών ελαίων (ορυκτέλαια) που προκύπτουν κατά τις συντηρήσεις του μηχανολογικού εξοπλισμού συλλέγονται και παραδίδονται στον εθνικό φορέα εναλλακτικής διαχείρισης αποβλήτων λιπαντικών, ΕΛ.ΤΕ.ΠΕ Α.Ε.

Παραγωγή Στερεών Αποβλήτων

Τα στερεά απόβλητα που παράγονται στη μονάδα της PIPELIFE μπορούν να διαχωριστούν σε αυτά που προέρχονται από την παραγωγική διαδικασία και στα απόβλητα που προέρχονται από τις δραστηριότητες του προσωπικού και το χώρο των γραφείων.

Σε ότι αφορά την παραγωγική διαδικασία τα απόβλητα που μπορεί να προκύψουν είναι: κόκκοι πολυαιθυλενίου και σκόνη από PVC που μπορεί να απορριφθούν κατά την μεταφορά ανάμιξη και ζύγιση των πρώτων υλών, χρησιμοποιημένα φίλτρα κατακράτησης σκόνης, υλικά συσκευασίας και απόβλητα υλικών συσκευασίας, χρησιμοποιημένος βοηθητικός εξοπλισμός του προσωπικού και παλιός εξοπλισμός.

Σε ότι αφορά τα απόβλητα στο χώρο των γραφείων πρόκειται για αναλώσιμα γραφείου (χαρτιά, μελάνι, τόνερ, στυλό), παλιός ηλεκτρονικός εξοπλισμός, συσκευασίες προϊόντων καθαρισμού, υπολείμματα τροφών και μικτά απορρίμματα από τις δραστηριότητες του προσωπικού.

Ατμοσφαιρική Ρύπανση

Οι δραστηριότητες που λαμβάνουν χώρα στη μονάδα δεν οδηγούν στην παραγωγή σημαντικών αέριων εκπομπών προς το περιβάλλον. Εκπομπές αιωρούμενων σωματιδίων εμφανίζονται στους εσωτερικούς χώρους της μονάδας οι οποίες προέρχονται από τη μεταφορά ζύγιση και ανάμειξη των α' υλών. Με την εφαρμογή κατάλληλων συστημάτων φίλτρων, αυτόματης μεταφοράς, ανάμειξης, συλλογής και διακίνησης των μειγμάτων PVC και κατακράτησης της σκόνης τα επίπεδα αιωρούμενων σωματιδίων μειώνονται στο ελάχιστο.

Κατανάλωση Υδάτων

Το νερό για τις ανάγκες της παραγωγικής διαδικασίας αλλά και για τις ανάγκες του προσωπικού λαμβάνεται από δίκτυο γεώτρησης. Μέχρι το έτος 2004 στην μονάδα καταναλώνονταν συνολικά 25m³ ημερησίως. Με την κατάργηση των πύργων ψύξεων και την αντικατάστασή τους με αερόψυκτα συστήματα η κατανάλωση νερού περιορίστηκε το έτος 2004 στα 20m³ ημερησίως ενώ το έτος 2005 στα 18m³ ημερησίως. Το έτος 2006, με την εφαρμογή επιπρόσθετων διορθωτικών ενεργειών για την μείωση της κατανάλωσης νερού καθώς και νέας μεθόδου αποσκλήρυνσης του νερού η κατανάλωση περιορίστηκε περαιτέρω στα 16,5m³ ημερησίως. Η κατανάλωση αυτή όχι μόνο διατηρήθηκε αλλά ελαττώθηκε στα 16,3m³ ημερησίως το έτος 2007.

Κατανάλωση Ενέργειας

Η κατανάλωση ηλεκτρικής ενέργειας ήταν αυξημένη για τα έτη 2006 (12.646,000 kwh) και 2007 (13.776,000 kwh για την περίοδο 1/1-30/11/07) σε σχέση με την μέση κατανάλωση ηλεκτρικής ενέργειας για τα έτη 1999-2005 (~ 10.200,000 kwh/έτος). Αυτό όμως συνέβη διότι τα δύο τελευταία έτη η παραγωγή προϊόντων ήταν πολύ μεγαλύτερη σε σχέση με την προηγούμενη πενταετία. Αντιθέτως σε απόλυτες τιμές η ανάληψη ηλεκτρικής ενέργειας ανά τόνο παραγόμενου προϊόντος ήταν μικρότερη τα δύο τελευταία έτη σε σχέση με την περίοδο 1999-2005.(βλέπε διάγραμμα 6,σελ.27)

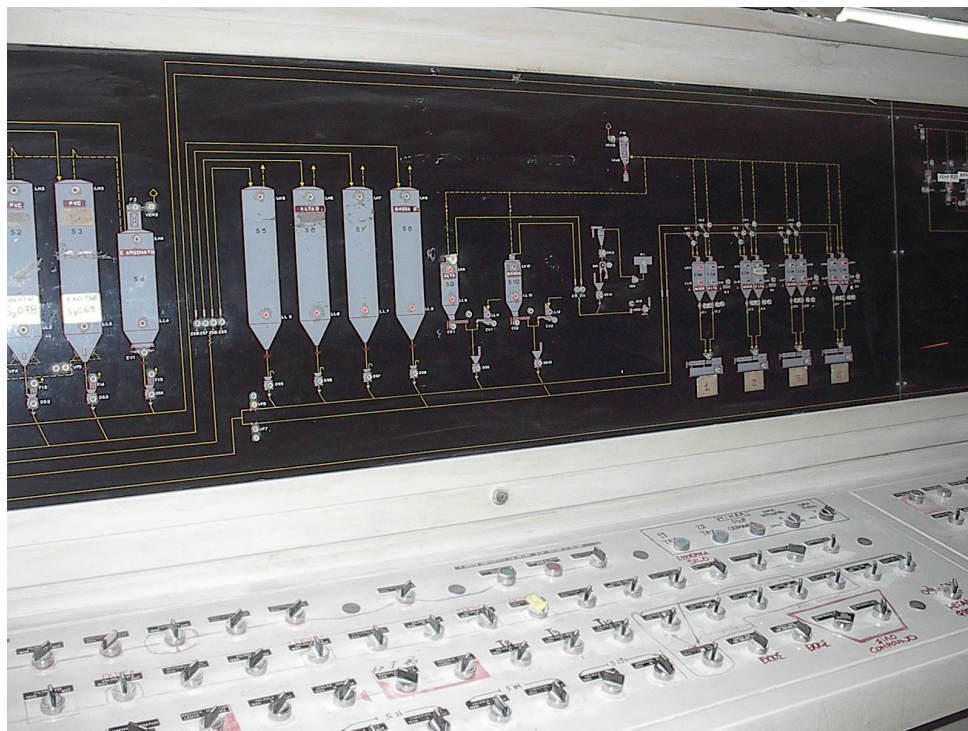
Μέχρι το έτος 2004 καταναλώνονταν επίσης ετησίως 50 τόνοι προπάνιο για τη λειτουργία των καυστήρων για την παραγωγή σωλήνων PE (ΧΡ Δικτυωμένοι). Με την αλλαγή της μεθόδου δικτύωσης (κατάργηση των μπάνιων εμβάπτισης και αντικατάστασή τους με σάουνα ατμού που λειτουργεί με ηλεκτρική ενέργεια), η ανάληψη προπανίου δεν υφίσταται πλέον.

**Όχληση
(Αισθητική,
Ακουστική)**

**Θόρυβος προκαλείται από τα μηχανήματα τροφοδοσίας, τεμαχισμού και θρυμματισμού.
Τα επίπεδα θορύβου στα όρια της μονάδας βρίσκονται κάτω από τα επιτρεπτά όρια για τον περιβαλλοντικό θόρυβο.**

Σημείωση: Στο Παράρτημα 1 της παρούσας Δήλωσης αναφέρεται η διαδικασία προσδιορισμού των περιβαλλοντικών πτυχών καθώς και η καταγραφή και αξιολόγησή τους από την εταιρεία.

Ενέργειες για την μείωση των περιβαλλοντικών επιπτώσεων



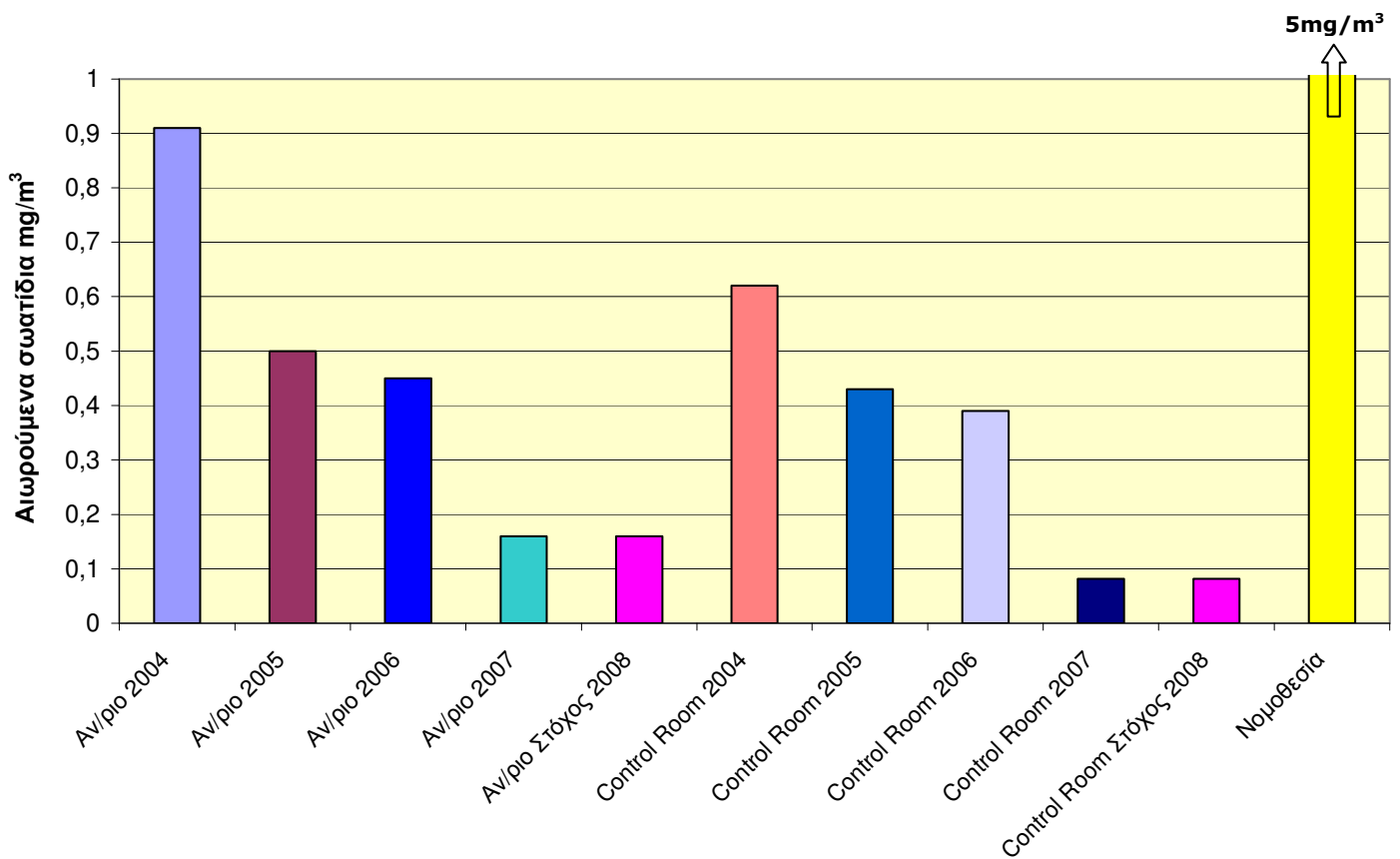
Η εταιρεία PIPELIFE ακολουθεί μέχρι σήμερα μια σειρά δράσεων οι οποίες έχουν σαν στόχο την μείωση των περιβαλλοντικών επιπτώσεων που προέρχονται από την μονάδα ενώ παράλληλα στα πλαίσια του EMAS ανέπτυξε μία σειρά στόχων οι οποίοι έχουν ήδη επιτευχθεί. Δεδομένου ότι με βάση την Περιβαλλοντική Πολιτική της εταιρείας πρέπει το Περιβαλλοντικό Σύστημα να βελτιώνεται συνεχώς, κάθε έτος τίθενται νέοι στόχοι προς επίτευξη. Οι κύριες ενέργειες που έχουν πραγματοποιηθεί και πρόκειται να πραγματοποιηθούν στο άμεσο μέλλον παρουσιάζονται στη συνέχεια.

Ατμοσφαιρική Ρύπανση

- ✓ *Αυτοματοποίηση της τροφοδοσίας των Α' υλών και των μικροϋλικών.*
- ✓ *Λειτουργία συστήματος φίλτρων στις εκσακκιστικές μηχανές, στους σπαστήρες και στα σιλό ανάμειξης για την αποτελεσματική μείωση των αιωρούμενων σωματιδίων.*
- ✓ *Αντικατάσταση των καυστήρων που χρησιμοποιούν προπάνιο από ατμογεννήτρια.*
- ✓ *Διενέργεια μετρήσεων αιωρούμενων σωματιδίων στις θέσεις εργασίας.*
- ✓ *Διενέργεια μετρήσεων VCM και HLC στους χώρους παραγωγής μειγμάτων και σωλήνων PVC-U.*
- ✓ *Κατάργηση των καυστήρων θέρμανσης στον εσωτερικό χώρο του εργοστασίου για αποφυγή της επιβαρύνσεως του χώρου με τα καυσαέρια λειτουργίας τους.*
- ✓ *Διεξαγωγή έρευνας για την αντικατάσταση του ψυκτικού υγρού R22 με άλλα ψυκτικά υγρά μή φθοριωμένων υδρογονανθράκων, φιλικότερα στο περιβάλλον.*
- ✓ *Περιορισμός της αποβολής σκόνης από το σύστημα αερομεταφοράς Α' υλών PVC-U στους εσωτερικούς και εξωτερικούς χώρους του εργοστασίου.*
- ✓ *Προσθήκη νέων σιλό αποθηκείσεως των μειγμάτων PVC-U προκειμένου να περιοριστεί στο ελάχιστο η διακίνησή τους σε σάκους συσκευασίας (big-bags), γεγονός που επιβαρύνει τον χώρο των αναμεικτηρίων και της παραγωγής σωλήνων PVC-U με αιωρούμενα σωματίδια (σκόνη).*
- ✓ *Αντικατάσταση του συστήματος ανάδευσης ψύξης και βελτίωση του ελέγχου ανάμειξης και ψύξης του παλαιότερου αναμεικτηρίου παραγωγής μειγμάτων PVC.*



Στο **Διάγραμμα 1** παρουσιάζεται η βελτίωση (μείωση) του επιπέδου αιωρούμενων σωματιδίων στον χώρο των αναμεικτηρίων PVC-U μετά και από την εφαρμογή των προγραμμάτων βελτίωσης Π1, Π10, Π13 και Π14.



Διάγραμμα 1: Επίπεδα Αιωρούμενων Σωματιδίων 2004-2007 & Στόχοι 2008

Στερεά απόβλητα

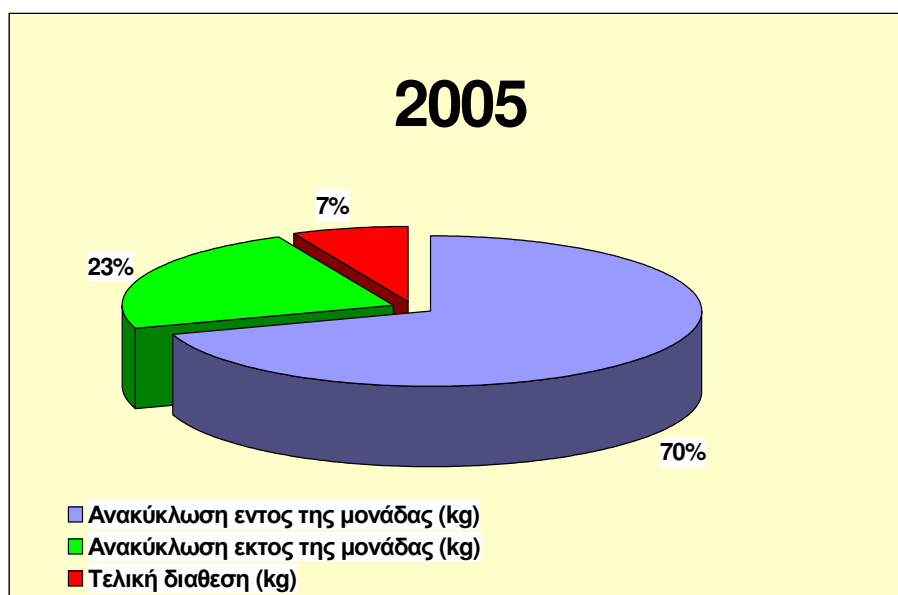
Η διαχείριση των στερεών αποβλήτων στηρίζεται στο τρίπτυχο

- Επαναχρησιμοποίηση
- Ανακύκλωση
- Υγειονομική ταφή

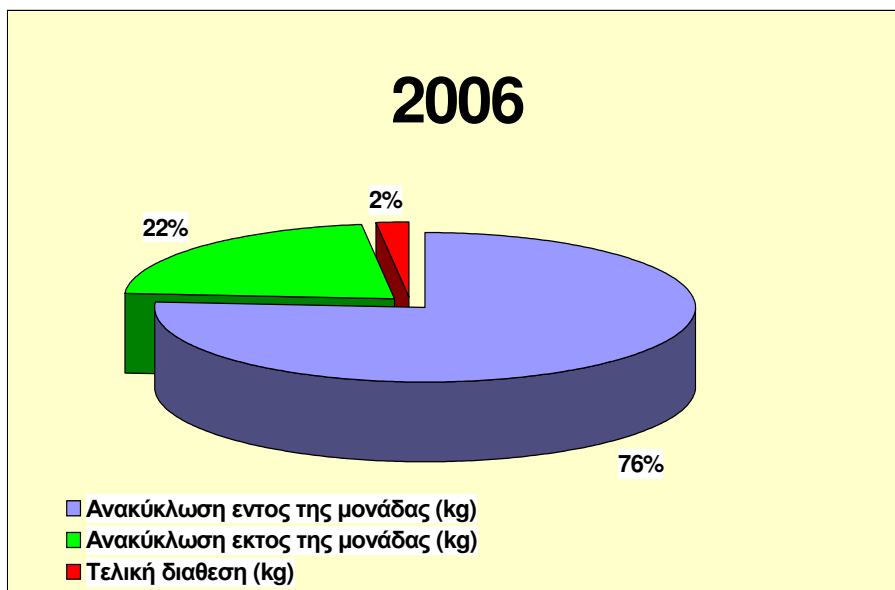
- ✓ *Μείωση της ποσότητας των χρησιμοποιούμενων συσκευασιών. Οι προμήθειες γίνονται κατά το δυνατό, σε μεγάλες ποσότητες.*
- ✓ *Ανακύκλωση και επαναχρησιμοποίηση όλων των μη αποδεκτών πλαστικών προϊόντων μέσα στην ίδια τη μονάδα.*
- ✓ *Αντικατάσταση του χειροκίνητου τρόπου τροφοδοσίας των γραμμών παραγωγής PE με αυτόματο σύστημα τροφοδοσίας που εκτός των άλλων πλεονεκτημάτων θα περιορίσει και τις απώλειες (φύρα) κατά την διακίνηση των υλικών.*
- ✓ *Συλλογή των κόκκων πολυαιθυλενίου που απορρίπτονται τυχαία στο χώρο παραγωγής και ανακύκλωση τους εκτός της μονάδας.*
- ✓ *Ανακύκλωση των πλαστικών σάκων συσκευασίας Α' υλών από LDPE και χρησιμοποίηση της Α' ύλης για παραγωγή σωλήνων.*
- ✓ *Ανακύκλωση μέρους των υλικών συσκευασίας σε κατάλληλες μονάδες ανακύκλωσης.
Συλλογή και παράδοση για ανακύκλωση από εξουσιοδοτημένους φορείς των χαρτιών των γραφείων, των χάρτινων ειδών συσκευασίας (από τους χώρους της παραγωγής, συσκευασίας και αποθήκευσης των Α' υλών και των προϊόντων), των χρησιμοποιημένων ορυκτελαίων, των ξύλινων παλετών συσκευασίας και των σάκων συσκευασίας Α' υλών.*
- ✓ *Παράδοση σε εξουσιοδοτημένο φορέα των παλαιών παροπλισμένων ηλεκτρονικών και ηλεκτρικών συσκευών.*
- ✓ *Παράδοση σε εξουσιοδοτημένο φορέα των παλαιών μπαταριών.*
- ✓ *Απομόνωση των "στάσιμων" Α' υλών που δεν μπορούν να πουληθούν ή να επαναχρησιμοποιηθούν και παράδοσή τους σε εξουσιοδοτημένο φορέα.*

- ✓ *Παράδοση σε εξουσιοδοτημένο φορέα του προς απόρριψη "τόνερ" των εκτυπωτικών συσκευών.*
- ✓ *Κατασκευή χωρισμάτων αποθήκευσης των αποκομμάτων (σκραπ) παραγωγής καθώς και των επιστρεφόμενων εκτός ποιότητας προϊόντων καθώς και χωρισμάτων αποθήκευσης του μεγαλύτερου όγκου υλικών συσκευασίας. Σύνταξη οδηγίας διακίνησης και αποθήκευσης των αποβλήτων εντός της μονάδας.*

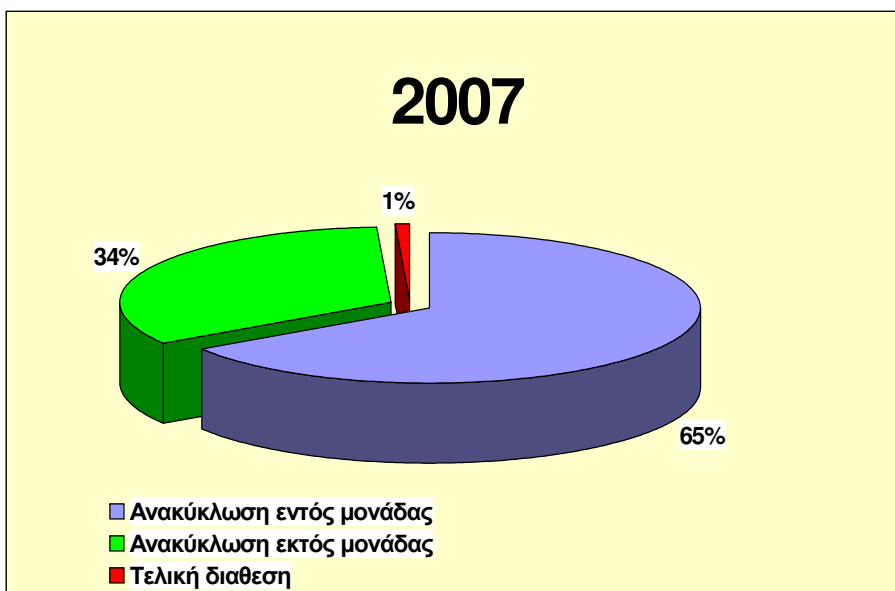
Στο **Διάγραμμα 2 (α-γ)** παρουσιάζεται η βελτίωση κατανομής οδών διαχείρισης-ανακύκλωσης των στερεών αποβλήτων που δημιουργούνται ως δευτερεύον αποτέλεσμα της παραγωγικής διαδικασίας κατά την πάροδο των ετών 2005 – 2007. Η μείωση του ποσοστού των αποβλήτων που ανακυκλώθηκαν εντός της μονάδας και η ταυτόχρονη αύξηση του ποσοστού των αποβλήτων που ανακυκλώθηκαν εκτός μονάδας το έτος 2007 σε σχέση με το έτος 2006, οφείλεται στο ότι το έτος 2007 χρησιμοποιήθηκαν και ανακυκλώθηκαν πολύ μεγαλύτερη ποσότητα ξύλινων παλετών και big-bags για την συσκευασία των Α' υλών PE/PP και PVC.



Διάγραμμα 2α: Κατανομή Διαχείρισης Στερεών αποβλήτων (2005)

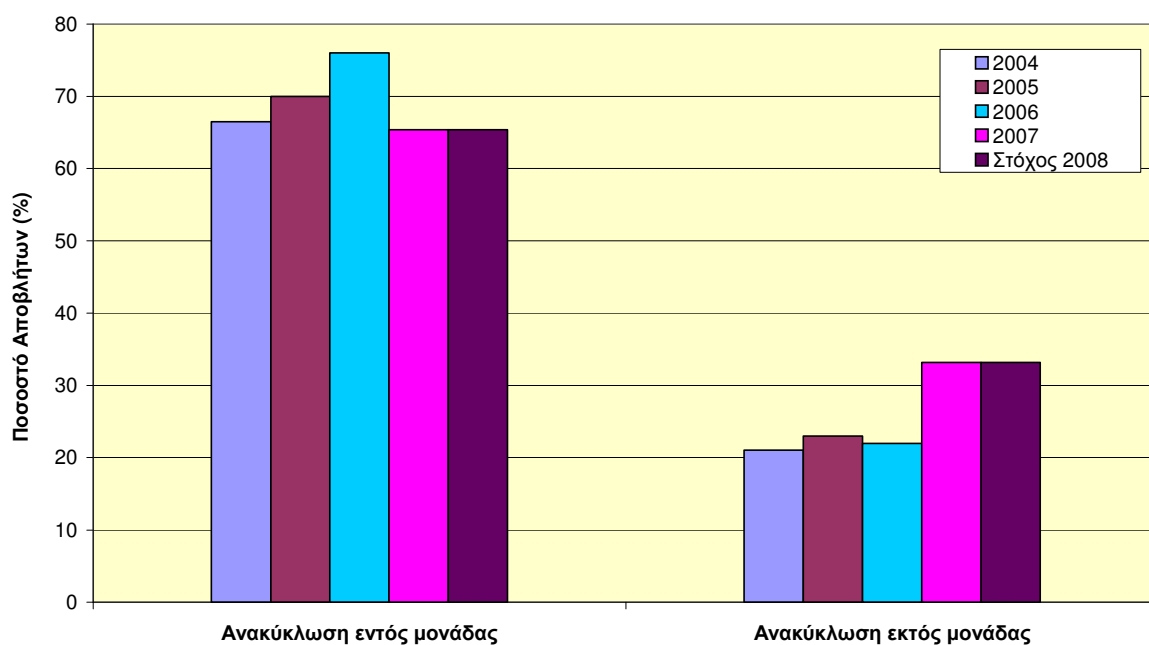


Διάγραμμα 2β: Κατανομή Διαχείρισης Στερεών αποβλήτων (2006)



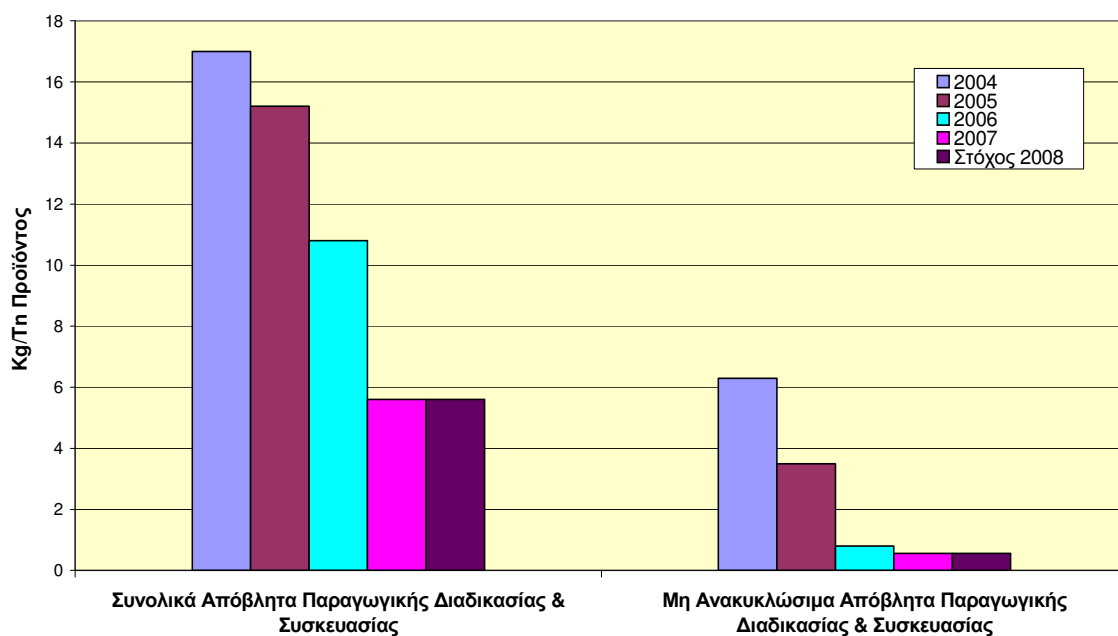
Διάγραμμα 2γ: Κατανομή Διαχείρισης Στερεών αποβλήτων (2007)

Στα **Διάγραμμα 3** παρουσιάζεται η συνεχής βελτίωση που έγινε την περίοδο 2004-2007 σχετικά με το ποσοστό των αποβλήτων που ανακυκλώνονται εντός και εκτός μονάδας.



Διάγραμμα 3: Ανακύκλωση αποβλήτων εντός και εκτός της μονάδας

Η παραπάνω βελτίωση έγινε με την εφαρμογή του έτους 2005 του project βελτίωσης Π9 οι στόχοι του οποίου βελτιώθηκαν περαιτέρω το έτος 2007 με την εφαρμογή του project Π15. (τα project αυτά αναφέρονται παρακάτω στον πίνακα περιβαλλοντικών στόχων και δράσεων των ετών 2004-2007) Με τα προγράμματα αυτά επετεύχθη επίσης την περίοδο 2005-2007 συνεχής μείωση του ποσοστού των



Διάγραμμα 4: Διαχείριση αποβλήτων παραγωγικής διαδικασίας και συσκευασίας

αποβλήτων της παραγωγικής διαδικασίας και της συσκευασίας καθώς και η μείωση των αποβλήτων που δεν ανακυκλώνονται σε σχέση με την συνολική παραγωγή προϊόντων. Στο **Διάγραμμα 4**, παραπάνω, παρουσιάζεται αυτή η βελτίωση.

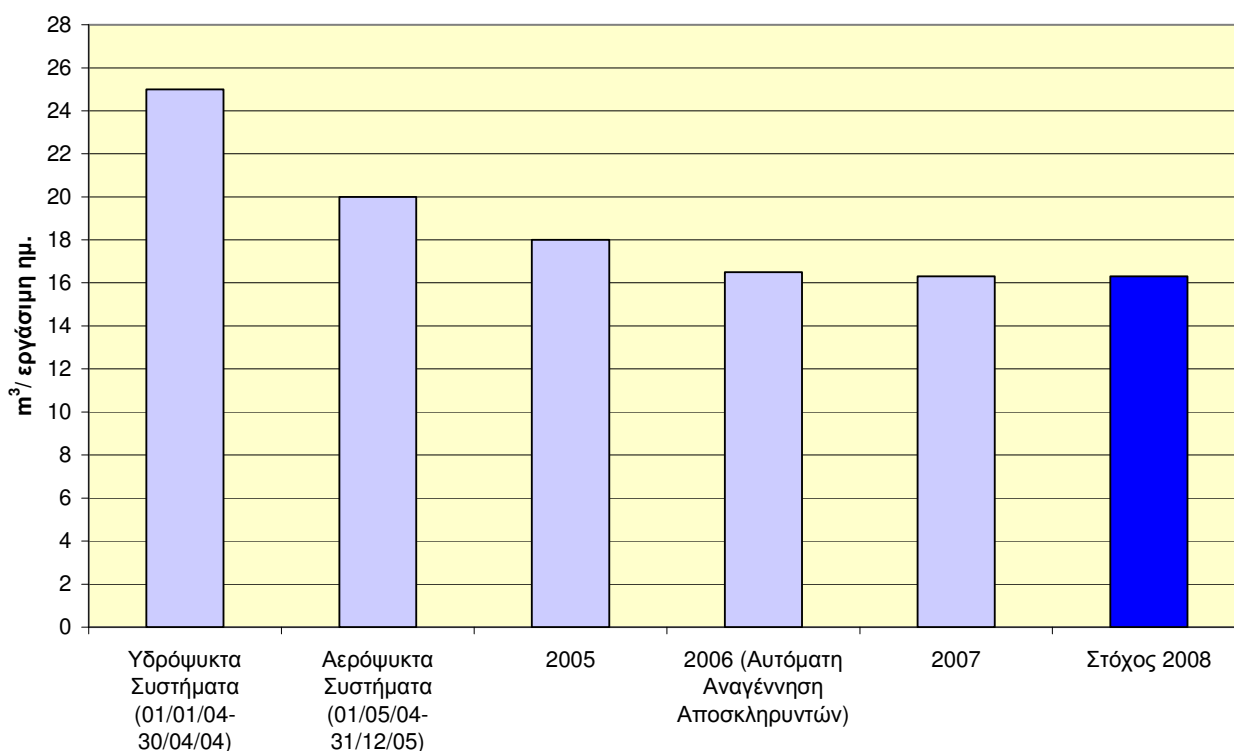
Υγρά απόβλητα

- ✓ Προώθηση των αποβλήτων αναγέννησης των ρητινών αποιονισμού του νερού καθώς και των αποβλήτων που προέρχονται από τις δραστηριότητες υγιεινής του προσωπικού σε υδατοστεγή βόθρο.

Κατανάλωση νερού

- ✓ Κατάργηση και αντικατάσταση των πύργων ψύξης από αερόψυκτα συστήματα.
- ✓ Εγκατάσταση αυτόματου συστήματος αναγέννησης των αποσκληρυντών που περιορίζει κατά 90% τον αριθμό των απαιτούμενων αναγεννήσεων.
- ✓ Τήρηση αρχείων κατανάλωσης νερού, έλεγχος των διακυμάνσεων στην κατανάλωση όπως και τακτικός έλεγχος και συντήρηση των σωληνώσεων με στόχο την μείωση πιθανών διαρροών.
- ✓ Μετρήσεις σκληρότητας και Cl_2 στο πόσιμο νερό της γεωτρήσεως.

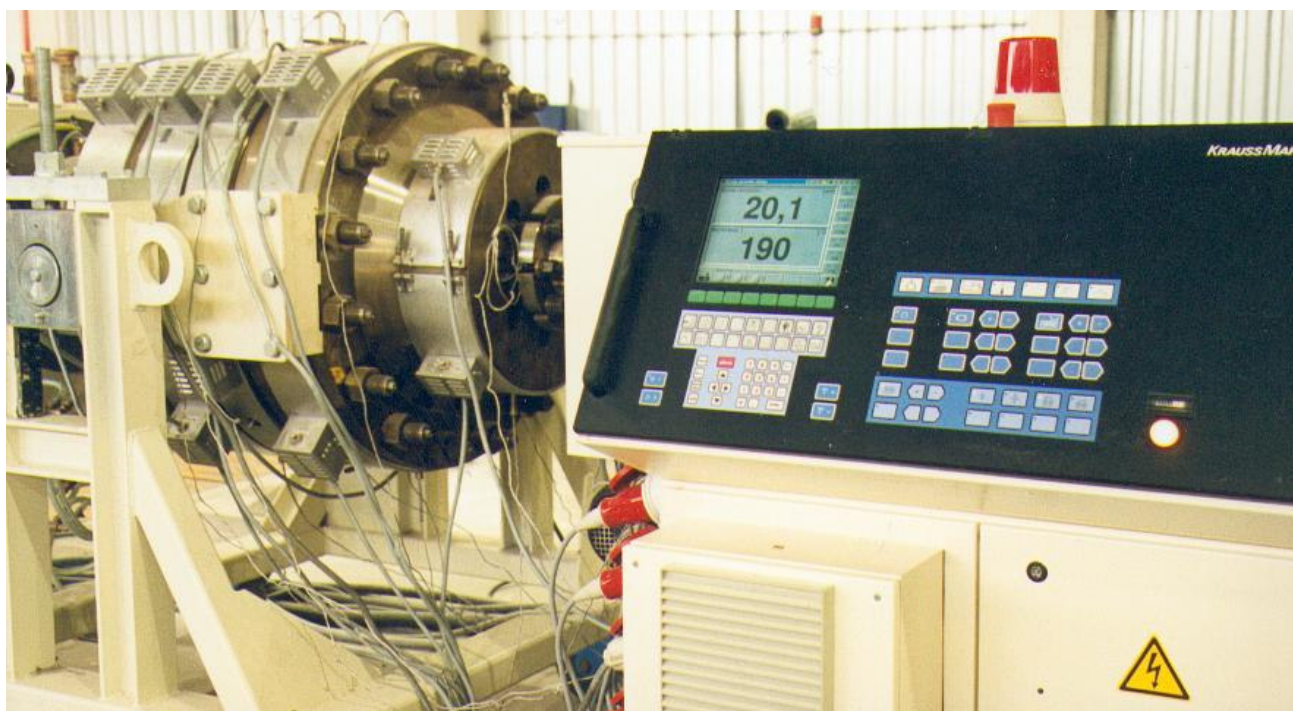
Στο παρακάτω διάγραμμα φαίνεται η μείωση στην κατανάλωση νερού μετά από την αντικατάσταση των υδρόψυκτων συστημάτων από αερόψυκτα που έγινε το έτος 2004, καθώς και η συνεχής μείωση που έγινε τα έτη 2005-2007 με την ακριβέστερη μέθοδο μέτρησης της κατανάλωσης του νερού της γεώτρησης με ειδικό μετρητή και με τον περιορισμό των αναγεννήσεων των αποσκληρυντών.



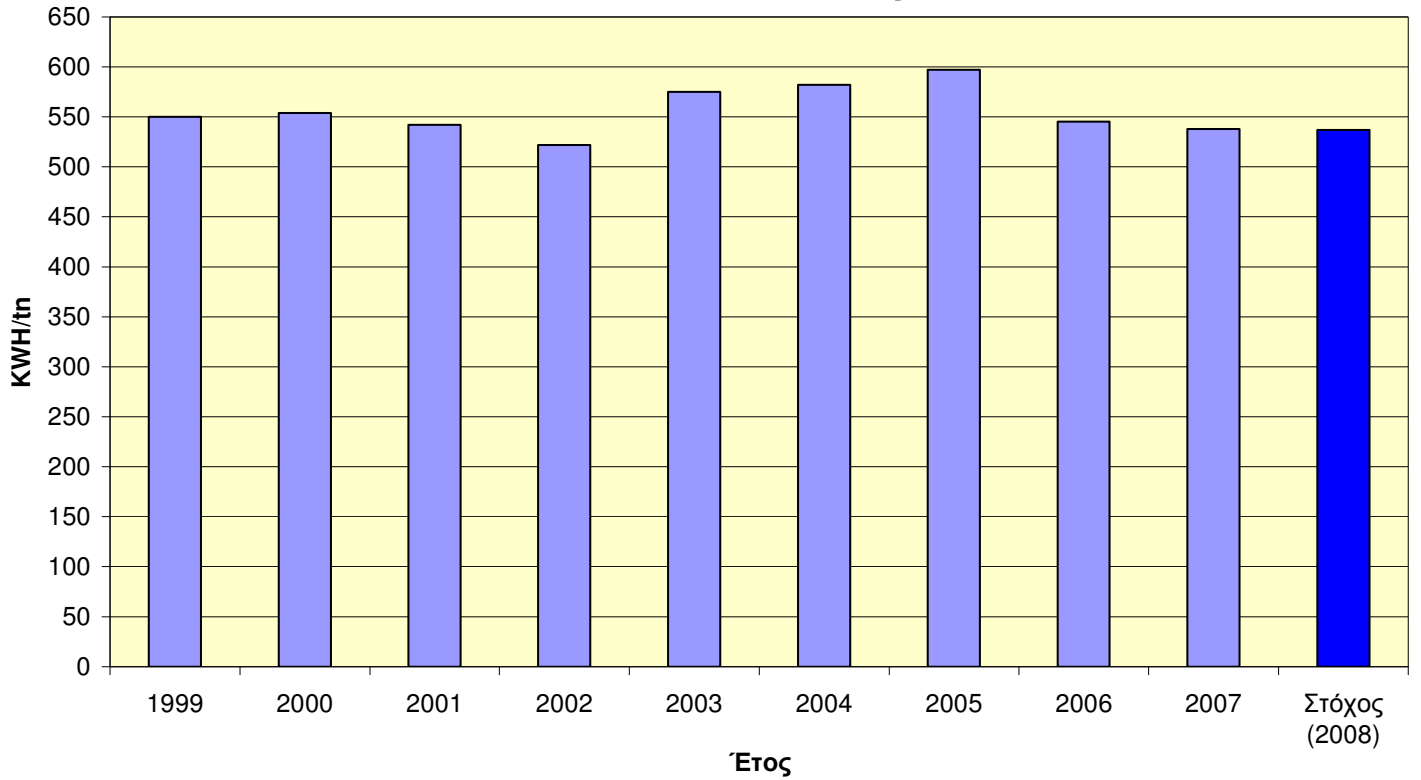
Διάγραμμα 5: Ημερήσια Κατανάλωση Υδάτων

Κατανάλωση Ενέργειας

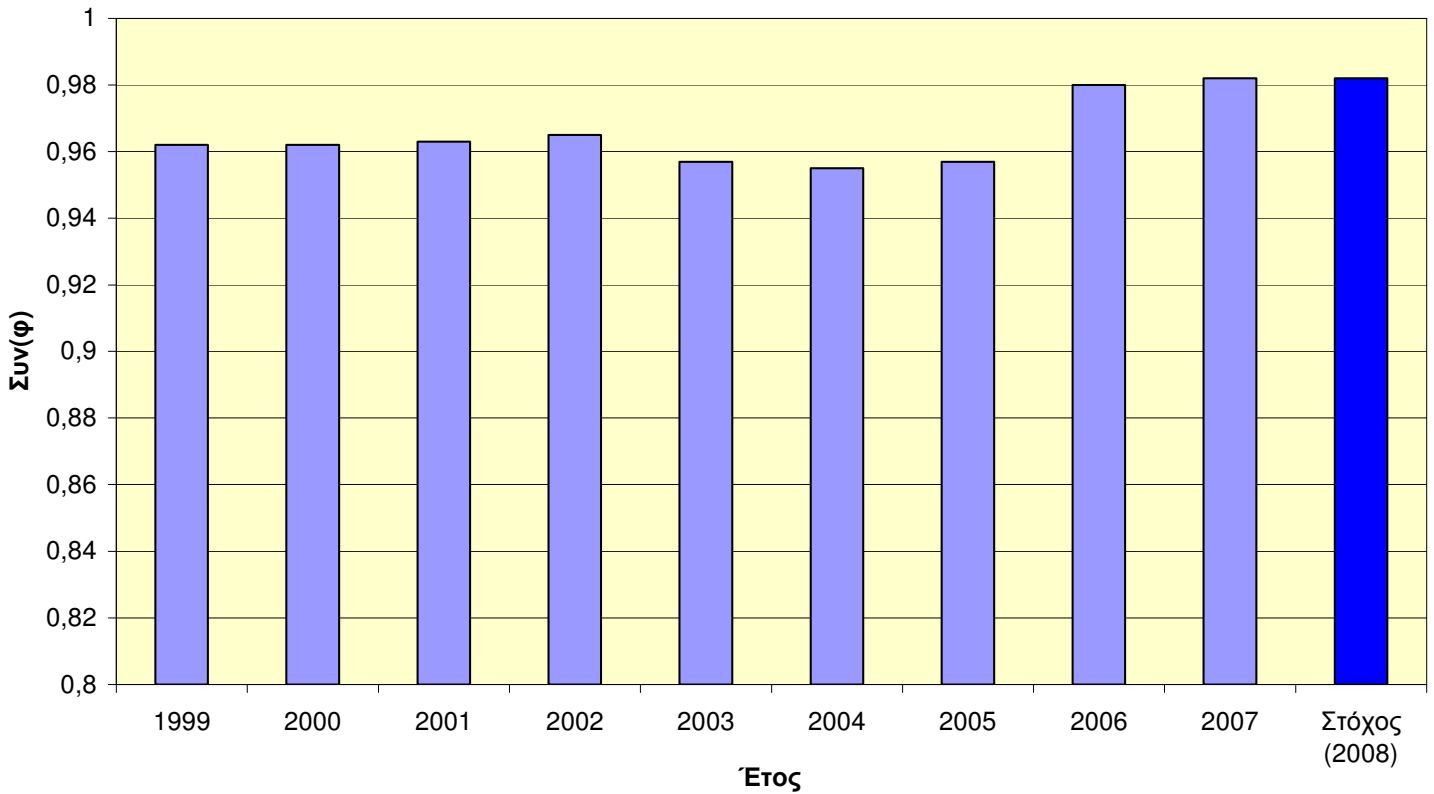
- ✓ Ετήσια συντήρηση του μηχανολογικού εξοπλισμού η οποία διαρκεί δυο εβδομάδες, και πραγματοποιείται στα τέλη Αυγούστου.
- ✓ Χρήση πρόσθετων συστοιχιών πυκνωτών.
- ✓ Μελέτη για την εγκατάσταση καταγραφικών στην παροχή της ΔΕΗ.
- ✓ Τήρηση αρχείου με τις καταναλώσεις ενέργειας και ανάπτυξη μέτρων για την μείωση της κατανάλωσης ενέργειας σε ετήσια βάση.
- ✓ Εξέταση δυνατότητας για μετρήσεις επί μέρους καταναλώσεων στα επί μέρους παραγωγικά τμήματα του εργοστασίου.



Κατανάλωση Ενέργειας KWH/tn



Αύξηση Συνημιτόνου



Διάγραμμα 6: Δείκτες Κατανάλωσης Ενέργειας

Προμήθειες

- ✓ Έλεγχος των προμηθευτών προκειμένου να εξασφαλίζεται η ποιότητα των προμηθειών.
- ✓ Υπολογισμός περιβαλλοντικών κριτηρίων κατά την αξιολόγηση των προμηθευτών.

Θόρυβος

- ✓ Προμήθεια νέου εξοπλισμού με βάση τις προδιαγραφές του για το θόρυβο.
- ✓ Σε ότι αφορά τα επίπεδα θορύβου στο εσωτερικό της μονάδας για την προστασία του προσωπικού υπάρχει και συνίσταται η χρήση των διαθέσιμων ακουστικοπροστατευτικών μέσων.

**Εσωτερική
Οργάνωση /
Διοίκηση**

- ✓ Διενέργεια μετρήσεων θορύβου στις θέσεις εργασίας και εξωτερικά της μονάδας.
- ✓ Ετήσιο σεμινάριο επιμορφώσεως του Προσωπικού σχετικά με το Περιβαλλοντικό Σύστημα της εταιρείας και τους Περιβαλλοντικούς στόχους.
- ✓ Ενεργοποίηση του Προσωπικού για υποβολή Περιβαλλοντικών προτάσεων προκειμένου να βελτιωθεί το Περιβαλλοντικό Σύστημα της εταιρείας.
- ✓ Διενέργεια διαγωνισμού υποβολής προτάσεων βελτίωσης ασφαλείας / υγιεινής / περιβάλλοντος στον εργασιακό χώρο από το Προσωπικό με απονομή βραβείων για τις καλύτερες προτάσεις.
- ✓ Επιτυχής συμμετοχή του Υπευθύνου Συστήματος Περιβάλλοντος Διαχείρισης σε μακροχρόνιο σεμινάριο κύριων αξιολογητών Συστημάτων Περιβάλλοντος.
- ✓ Ένταξη της εταιρείας στο Ελληνικό Δίκτυο Εταιρειών για την Κοινωνική Εταιρική Ευθύνη.
- ✓ Εφαρμογή προγράμματος καθαριότητας και διευθετήσεως χώρων σύμφωνα με το πρόγραμμα "5s".

PIPELIFE HELLAS	EMAS	Κωδικός: ΠΔΣ_01
Συντάχθηκε από: Α. ΒΑΤΜΑΝΙΔΗ & Ε. ΠΕΡΓΑΜΑΛΗ		Έκδοση: 4.0
Εγκρίθηκε από: Γ. ΛΥΣΣΑΙΟ & Α. ΒΑΤΜΑΝΙΔΗ	Περιβαλλοντική Δήλωση Συστήματος	Σελίδα 29 από 40

Αναλυτικότερα οι δράσεις που είχαν προγραμματιστεί και έχουν υλοποιηθεί τα έτη 2003 – 2007 φαίνονται συγκεντρωτικά στον παρακάτω πίνακα:

Περιβαλλοντικοί στόχοι και δράσεις που έγιναν τα έτη 2003-2007					
Τομέας εφαρμογής	Στόχοι	Μέτρα	Υπεύθυνος και μέλη ομάδας έργων	Πρόγραμμα Βελτίωσης (*)	Ημερομηνία Περάτωσης
Ατμοσφαιρική ρύπανση	Περιορισμός διαρροής σκόνης στο περιβάλλον κατά την τροφοδοσία των Α' υλών, κατά 5%.	Αυτοματοποίηση της τροφοδοσίας των Α' υλών και των μικροϋλικών. Η τροφοδοσία των α' υλών θα γίνεται σε κλειστό κύκλωμα και δεν θα υπεισέρχεται ο ανθρώπινος παράγων.	Μ. Μουρελάτος Ι. Μουρίκης Ι. Στεφανιώτης Δ.Πετεινάρης	Π1	12/2004
	Εγκλωβισμός της παραγόμενης σκόνης και των αιωρούμενων σωματιδίων.	Τοποθέτηση φίλτρων για την αποτελεσματική αποκονίωση στην: <ul style="list-style-type: none"> • εκσακκιστική μηχανή των α' υλών, • στους σπαστήρες • στα 5 σιλό ανάμειξης υλικών 	Μ. Μουρελάτος Ι. Μουρίκης Ι. Στεφανιώτης Δ.Πετεινάρης	Π1	12/2004
	Κατάργηση των καυστήρων	Αντικατάσταση των καυστήρων που χρησιμοποιούν προπάνιο από ατμογεννήτρια	Μ. Μουρελάτος Ι. Μουρίκης Σ.Παχής	Π2	06/2003
	Απαγόρευση καπνίσματος	Αντικατάσταση χώρων καπνιστών-μή καπνιστών	Χ. Νικολάου	-	12/2004

PIPELIFE HELLAS	EMAS	Κωδικός: ΠΔΣ_01
Συντάχθηκε από: Α. ΒΑΤΜΑΝΙΔΗ & Ε. ΠΕΡΓΑΜΑΛΗ		Έκδοση: 4.0
Εγκρίθηκε από: Γ. ΛΥΣΣΑΙΟ & Α. ΒΑΤΜΑΝΙΔΗ	Περιβαλλοντική Δήλωση Συστήματος	Σελίδα 30 από 40

Περιβαλλοντικοί στόχοι και δράσεις που έγιναν τα έτη 2003-2007

Τομέας εφαρμογής	Στόχοι	Μέτρα	Υπεύθυνος και μέλη ομάδας έργων	Πρόγραμμα Βελτίωσης (*)	Ημερομηνία Περάτωσης
Ατμοσφαιρική ρύπανση	Περιορισμός αποβολής σκόνης από το σύστημα αερομεταφοράς Α' υλών του αναμεικτηρίου PVC στους εσωτερικούς και εξωτερικούς χώρους του εργοστασίου	<ul style="list-style-type: none"> - Αδρανοποίηση παλαιών φίλτρων. - Προμήθεια αυτόματων φίλτρων αποκονίωσης νέας τεχνολογίας για τα αναμεικτήρια PVC. - Αντικατάσταση παλαιών αεροφρακτών και συνδέσεων παλαιού τύπου στο σύστημα σωληνώσεων αερομεταφοράς. 	Ε. Περγάμαλης Δ. Πετεινάρης Ι. Μουρίκης Ι. Τζουνάρας	Π-10	12/2006
	Αντικατάσταση σταθεροποιητών Μολύβδου (Pb) με αντίστοιχους Ασβεστίου / Ψευδαργύρου (Ca/Zn) ή "OBS" που είναι φιλικότεροι στο περιβάλλον	<ul style="list-style-type: none"> - Project σε εξέλιξη. - Βλέπε τα μέτρα που αναφέρονται στις περιβαλλοντικές δράσεις για τα έτη 2006-2007 και προβλέπονται για το έτος 2008. 	Α. Βατμανίδης Γ. Παπουτσόγλου Σ. Παχής Δ. Ρομποτή	Π-12	12/2009
	Περαιτέρω περιορισμός της αποβολής σκόνης στον χώρο αποθήκευσης των μειγμάτων PVC Μείωση απωλειών (losses) μειγμάτων κατά την διακίνησή τους σε big-bags.	<ul style="list-style-type: none"> - Προμήθεια και εγκατάσταση ειδικών ανοξειδωτων σιλό αποθήκευσης μειγμάτων υπό μορφή σκόνης - Σχεδιασμός, προμήθεια και εγκατάσταση δικτύου σωληνώσεων αερομεταφοράς Α' υλών - Κατασκευή ειδικών δοχείων υποδοχής των ρυγχών αναρρόφησης των μειγμάτων. 	Ε. Περγάμαλης Δ. Πετεινάρης Ι. Μουρίκης Ι. Τζουνάρας	Π-13	05/2007

PIPELIFE HELLAS	EMAS	Κωδικός: ΠΔΣ_01
Συντάχθηκε από: Α. ΒΑΤΜΑΝΙΔΗ & Ε. ΠΕΡΓΑΜΑΛΗ		Έκδοση: 4.0
Εγκρίθηκε από: Γ. ΛΥΣΣΑΙΟ & Α. ΒΑΤΜΑΝΙΔΗ	Περιβαλλοντική Δήλωση Συστήματος	Σελίδα 31 από 40

Περιβαλλοντικοί στόχοι και δράσεις που έγιναν τα έτη 2003-2007

Τομέας εφαρμογής	Στόχοι	Μέτρα	Υπεύθυνος και μέλη ομάδας έργων	Πρόγραμμα Βελτίωσης (*)	Ημερομηνία Περάτωσης
Ατμοσφαιρική ρύπανση	<p>Περαιτέρω περιορισμός της διαρροής σκόνης στον χώρο ανάμιξης των μειγμάτων PVC</p> <p>Μείωση απωλειών (losses) μειγμάτων λόγω στερεών αποβλήτων από ατελή ψύξη τους.</p>	<ul style="list-style-type: none"> - Αντικατάσταση παλαιού ψύκτη Αναμεικτηρίου Νο 2 με νέο υδρόψυκτο με τον οποίο αποφεύγονται οι διαρροές σκόνης <ul style="list-style-type: none"> - Συντήρηση θερμαντήρα - Αντικατάσταση όλων των στεγανοποιητικών παρεμβυσμάτων - Βελτίωση του αυτοματισμού λειτουργίας και του ελέγχου ανάμιξης και ψύξης των μειγμάτων 	<p>Ε. Περγάμαλης Ε. Δημητρόπουλος Δ. Πετεινάρης Ι. Μουρίκης Ι. Τζουνάρας</p>	Π-14	10/2007

PIPELIFE HELLAS	EMAS	Κωδικός: ΠΔΣ_01
Συντάχθηκε από: Α. ΒΑΤΜΑΝΙΔΗ & Ε. ΠΕΡΓΑΜΑΛΗ		Έκδοση: 4.0
Εγκρίθηκε από: Γ. ΛΥΣΣΑΙΟ & Α. ΒΑΤΜΑΝΙΔΗ	Περιβαλλοντική Δήλωση Συστήματος	Σελίδα 32 από 40

Περιβαλλοντικοί στόχοι και δράσεις που έγιναν τα έτη 2003-2007

Τομέας εφαρμογής	Στόχοι	Μέτρα	Υπεύθυνος και μέλη ομάδας έργων	Πρόγραμμα Βελτίωσης (*)	Ημερομηνία Περάτωσης
Υγρά απόβλητα	Αντιμετώπιση των υγρών αποβλήτων που προκύπτουν από τους πύργους ψύξης (στρατσάνα)	Κατάργηση των πύργων ψύξης (θα παραμείνει μόνο ένας ως εφεδρικός) και εγκατάσταση αερόψυκτων συστημάτων.	Μ. Μουρελάτος Δ. Πετεινάρης Ι. Στεφανιώτης	Π4	12/2004
	Διάθεση των υγρών αποβλήτων που προκύπτουν από την αναγέννηση των ρητινών.	Επιστροφή των υγρών αποβλήτων στο βόθρο.	Μ. Μουρελάτος Δ. Πετεινάρης Ι. Στεφανιώτης	Π4	12/2004
Στερεά απόβλητα	Ορθολογική διαχείριση των αποβλήτων από τις δραστηριότητες των γραφείων: <ul style="list-style-type: none"> Μείωση παραγόμενων αποβλήτων Επαναχρησιμοποίηση Ανακύκλωση 	Τα μελάνια των εκτυπωτών θα δίνεται για ανακύκλωση σε αδειοδοτημένους ανακυκλωτές. Τοποθέτηση κάδων ανακύκλωσης με την κατάλληλη σήμανση. Ανακύκλωση του χαρτιού από τις δραστηριότητες των γραφείων, εκτός της μονάδας. Ανακύκλωση ορυκτελαίων.	Θ. Μυσιρλής Μ. Μουρελάτος ↓ Ε. Περγάμαλης (από 11/04/05) Γ. Παπουτσόγλου	Π5	11/2005

PIPELIFE HELLAS	EMAS	Κωδικός: ΠΔΣ_01
Συντάχθηκε από: Α. ΒΑΤΜΑΝΙΔΗ & Ε. ΠΕΡΓΑΜΑΛΗ		Έκδοση: 4.0
Εγκρίθηκε από: Γ. ΛΥΣΣΑΙΟ & Α. ΒΑΤΜΑΝΙΔΗ	Περιβαλλοντική Δήλωση Συστήματος	Σελίδα 33 από 40

Περιβαλλοντικοί στόχοι και δράσεις που έγιναν τα έτη 2003-2007

Τομέας εφαρμογής	Στόχοι	Μέτρα	Υπεύθυνος και μέλη ομάδας έργων	Πρόγραμμα Βελτίωσης (*)	Ημερομηνία Περάτωσης
Στερεά απόβλητα	Διευθέτηση του παλαιού μη κινήσιμου (idle) εξοπλισμού	<ul style="list-style-type: none"> - Καταγραφή του παλαιού εξοπλισμού - Αποθήκευση του παλαιού εξοπλισμού ανάλογα του είδους του σε καθορισμένους χώρους εντός του εργοστασίου και σε επιλεγμένους χώρους στην υπαίθρια αποθήκη. - Έρευνα αγοράς για πώληση ή διάθεση 20% αυτού του εξοπλισμού. 	<p>Μ. Μουρελάτος</p> <p>Ε. Περγάμαλης (από 11/04/05)</p> <p>Ι. Μουρίκης</p> <p>Δ. Πετεινάρης</p>	Π8	12/2005
	<p>Μείωση ποσοστού αποβλήτων παραγωγικής διαδικασίας και συσκευασίας σε σχέση με την συνολική ποσότητα παραγόμενων προϊόντων (από 1,7% σε 1,5%)</p> <p>Μείωση του ποσοστού των μη ανακυκλούμενων αποβλήτων σε σχέση με τα απόβλητα παραγωγικής διαδικασίας και συσκευασίας (από 37% σε 33%)</p>	<ul style="list-style-type: none"> - Εκπαίδευση Προσωπικού σε σχέση με την διακίνηση των αποβλήτων. - Παρακολούθηση της διακίνησης των αποβλήτων κάθε τρεις μήνες και εφαρμογή διορθωτικών ενεργειών σε περίπτωση μη προσεγγίσεως του στόχου. - Συλλογή των αποβλήτων που ανακυκλώνονται σε ξεχωριστούς χώρους. - Διάθεση των ανακυκλώσιμων αποβλήτων σε πιστοποιημένους φορείς. 	<p>Γ. Παπουτσόγλου</p> <p>Σ. Παχής</p>	Π9	12/2005
	Αύξηση του δείκτη που εκφράζει το ποσοστό των ανακυκλώσιμων στερεών αποβλήτων σε σχέση με το σύνολο των προς διάθεση εκτός μονάδας στερεών αποβλήτων.	<ul style="list-style-type: none"> - Σύνταξη οδηγίας σχετικά με τον τρόπο συλλογής , μεταφοράς και αποθήκευσης των αποβλήτων - Κατασκευή χωρισμάτων για συλλογή των μεγαλύτερων σε όγκο αποβλήτων (χαρτί, πλαστικές συσκευασίες, big-bags, ξύλινες παλέτες). 	<p>Γ. Παπουτσόγλου</p> <p>Χρ. Καραβάνας</p> <p>Σ. Παχής</p> <p>Χ.Νικολάου</p>	Π15	12/2007

PIPELIFE HELLAS	EMAS	Κωδικός: ΠΔΣ_01
Συντάχθηκε από: Α. ΒΑΤΜΑΝΙΔΗ & Ε. ΠΕΡΓΑΜΑΛΗ		Έκδοση: 4.0
Εγκρίθηκε από: Γ. ΛΥΣΣΑΙΟ & Α. ΒΑΤΜΑΝΙΔΗ	Περιβαλλοντική Δήλωση Συστήματος	Σελίδα 34 από 40

Περιβαλλοντικοί στόχοι και δράσεις που έγιναν τα έτη 2003-2007

Τομέας εφαρμογής	Στόχοι	Μέτρα	Υπεύθυνος	Πρόγραμμα Βελτίωσης (*)	Ημερομηνία Περάτωσης
Κατανάλωση νερού	Περιορισμός κατά 20% της κατανάλωσης νερού	Αντικατάσταση των υδρόψυκτων συστημάτων από αερόψυκτα. Θα παραμείνει μόνο ένας, πύργος ψύξης ως εφεδρικός.	Μ. Μουρελάτος Δ. Πετεινάρης Ι. Σταμανιώτης	Π4	12/2004
	- Μείωση της κατανάλωσης νερού κατά 2,5 m ³ μηνιαίως με την μείωση των αναγεννήσεων των μονάδων αποσκλήρυνσης. - Αύξηση της ακρίβειας των μετρήσεων κατανάλωσης νερού.	- Προμήθεια και εγκατάσταση αυτόματου ογκομετρικού συστήματος αναγέννησης των αποσκληρυντών. - Προμήθεια μετρητή κατανάλωσης νέας τεχνολογίας.	Ε. Περγάμαλης Δ. Πετεινάρης Ι. Μουρίκης Ι. Τζουνάρας	Π-11	06/2006
Κατανάλωση ενέργειας	- Κατάργηση χρήσης προπανίου	- Χρήση ηλεκτρικής ενέργεια έναντι προπανίου.	Μ. Μουρελάτος	Π2	06/2003
	- Βελτίωση κατά 2% του συντελεστή συνημίτονου	- Χρήση πρόσθετων συστοιχιών πυκνωτών - Σύνδεση πίνακα με υπάρχουσα ηλεκτρονική εγκατάσταση	Μ. Μουρελάτος ↓ Ε. Περγάμαλης (από 11/04/05)	Π-6	12/2006
	- Εξασφάλιση της ενεργειακής απόδοσης του μηχανολογικού εξοπλισμού	- Συντήρηση του μηχανολογικού εξοπλισμού σε ετήσια βάση	Μ. Μουρελάτος ↓ Ε. Περγάμαλης (από 11/04/05) και Ε. Δημητρόπουλος (από 01/04/07)	-	Σε ισχύ από έναρξη λειτουργίας του εργοστασίου

PIPELIFE HELLAS	EMAS	Κωδικός: ΠΔΣ_01
Συντάχθηκε από: Α. ΒΑΤΜΑΝΙΔΗ & Ε. ΠΕΡΓΑΜΑΛΗ		Έκδοση: 4.0
Εγκρίθηκε από: Γ. ΛΥΣΣΑΙΟ & Α. ΒΑΤΜΑΝΙΔΗ	Περιβαλλοντική Δήλωση Συστήματος	Σελίδα 35 από 40

Περιβαλλοντικοί στόχοι και δράσεις που έγιναν τα έτη 2003-2007

Τομέας εφαρμογής	Στόχοι	Μέτρα	Υπεύθυνος και μέλη ομάδας έργων	Πρόγραμμα Βελτίωσης (*)	Ημερομηνία Περάτωσης
Εσωτερική Οργάνωση Διοίκησης	Ενίσχυση της Περιβαλλοντικής Συνείδησης του Προσωπικού & Εκπαίδευση του Προσωπικού	Συμμετοχή του Υ.Σ.Π.Δ σε μακροχρόνιο σεμινάριο αξιολογητών Συστημάτων Ποιότητας	Α. Βατμανίδης	-	10/2006
	Διάλογος & συμμετοχή του Προσωπικού	Διεξαγωγή σεμιναρίων με στόχο την πληροφόρηση και ευαισθητοποίηση του προσωπικού σε θέματα περιβάλλοντος του προσωπικού σε θέματα περιβάλλοντος & διεξαγωγή σεμιναρίων με στόχο την ενημέρωση των ανώτερων στελεχών σε θέματα περιβαλλοντικής νομοθεσίας.	Α. Βατμανίδης	-	Σε ισχύ από 07/2004
		Πέρα από τις ομαδικές συνελεύσεις του προσωπικού θα δημιουργηθεί ένα έντυπο στο οποίο θα μπορεί ο κάθε εργαζόμενος να εκφράσει την άποψή του για διάφορα θέματα που αφορούν τη λειτουργία της μονάδας (προτάσεις αντιρρήσεις κτλ).	Α. Βατμανίδης	-	Σε ισχύ από 12/2004
		Διαγωνισμός υποβολής προτάσεων βελτίωσης της ασφάλειας / υγιεινής / περιβάλλοντος στον εργασιακό χώρο με βράβευση των καλύτερων προτάσεων.	Ε. Περγάμαλης	-	02/2007
	Πιλοτική εφαρμογή συστήματος "5s". Εφαρμογή προγράμματος καθαριότητας, διεύθυνσης χώρων "House keeping".	<ul style="list-style-type: none"> - Πιλοτική εφαρμογή συστήματος "5-S" σε χώρους συντήρησης / μηχανουργείου, ηλεκτρολογείου και γραμμή παραγωγής ΡΕ. - Εντοπισμός και διάθεση του παροπλισμένου μηχανολογικού και λοιπού εξοπλισμού. 	Ν. Νικόπουλος Ε. Περγάμαλης Ε. Δημητρόπουλος Στ. Παχής Γ. Παπουτσόγλου Α. Βατμανίδης Δ. Πετεινάρης Ι. Μουρίκης	-	Σε ισχύ από 01/2007

(*) Γίνεται αναφορά στα επιμέρους προγράμματα βελτίωσης για την επίτευξη των αντίστοιχων στόχων, που τηρούνται βάσει των απαιτήσεων του Συστήματος. Στα προγράμματα αυτά γίνεται λεπτομερής αναφορά στον τρόπο υλοποίησης, στους απαιτούμενους πόρους, και μέσα καθώς και στα αναμενόμενα αποτελέσματα.

PIPELIFE HELLAS	EMAS	Κωδικός: ΠΔΣ_01
Συντάχθηκε από: Α. ΒΑΤΜΑΝΙΔΗ & Ε. ΠΕΡΓΑΜΑΛΗ		Έκδοση: 4.0
Εγκρίθηκε από: Γ. ΛΥΣΣΑΙΟ & Α. ΒΑΤΜΑΝΙΔΗ	Περιβαλλοντική Δήλωση Συστήματος	Σελίδα 36 από 40

Συνέχιση της εφαρμογής του Συστήματος Περιβαλλοντικής Διαχείρισης και Ελέγχου

Με την υλοποίηση των περιβαλλοντικών στόχων για τα έτη 2003 – 2007 η PIPELIFE ανανεώνει και θέτει νέους στόχους για το 2008 με σκοπό τη συνεχή και ουσιαστική εφαρμογή του συστήματος περιβαλλοντικής διαχείρισης κατά EMAS. Οι στόχοι και τα μέτρα αυτά για το 2008, όπως ορίστηκαν κατά την Ανασκόπηση του συστήματος από τη Διοίκηση, δίνονται συγκεντρωτικά στον παρακάτω πίνακα:

Τομέας εφαρμογής	Στόχοι 2008	Μέτρα 2008	Υπεύθυνος	Πρόγραμμα Βελτίωσης	Ημ/νία Περάτωσης	Ημ/νία Έναρξης
Στερεά απόβλητα	<ul style="list-style-type: none"> - Βελτίωση της χωροταξίας στους χώρους αποθηκών PE και στους χώρους τροφοδοσίας με Α' ύλες των γραμμών παραγωγής PE. - Αποφυγή διαρροών κόκκων PE στους παραπάνω χώρους - Περιορισμός των απωλειών (losses) από την μεταφορά υλικών PE και την τροφοδοσία των γραμμών παραγωγής PE κατά 10%. 	<ul style="list-style-type: none"> - Αντικατάσταση του χειροκίνητου συστήματος τροφοδοσίας των κυρίως Α' υλών PE με αυτόματο σύστημα μεταφοράς και τροφοδοσίας των γραμμών παραγωγής 	Ε. Περγάμαλης	Π-16	12/2008	01/2008

PIPELIFE HELLAS	EMAS	Κωδικός: ΠΔΣ_01
Συντάχθηκε από: Α. ΒΑΤΜΑΝΙΔΗ & Ε. ΠΕΡΓΑΜΑΛΗ		Έκδοση: 4.0
Εγκρίθηκε από: Γ. ΛΥΣΣΑΙΟ & Α. ΒΑΤΜΑΝΙΔΗ	Περιβαλλοντική Δήλωση Συστήματος	Σελίδα 37 από 40

Τομέας εφαρμογής	Στόχοι 2008	Μέτρα 2008	Υπεύθυνος	Πρόγραμμα Βελτίωσης	Ημ/νία Περάτωσης	Ημ/νία Έναρξης
Εσωτερική Οργάνωση- Διοίκηση	<ul style="list-style-type: none"> - Ενίσχυση της Περιβαλλοντικής Συνείδησης του προσωπικού & Εκπαίδευση του προσωπικού - Ενεργοποίηση του προσωπικού για υποβολή προτάσεων βελτίωσης του Περιβαλλοντικού Συστήματος της εταιρείας. 	Διεξαγωγή σεμιναρίων με στόχο την πληροφόρηση και ευαισθητοποίηση του Προσωπικού σε θέματα περιβάλλοντος & διεξαγωγή σεμιναρίων με στόχο την ενημέρωση των στελεχών σε θέματα περιβαλλοντικής νομοθεσίας και απαιτήσεων του προτύπου ISO 14001/2004.	A. Βατμανίδης	-	Μία φορά το χρόνο και σε περιπτώσεις εσωτερικών αλλαγών	
	<ul style="list-style-type: none"> - Επέκταση εφαρμογής συστήματος "5s" - Συνέχιση προγράμματος καθαριότητας / διευθέτησης χώρων "House Keeping" 	<ul style="list-style-type: none"> - Εφαρμογή συστήματος "5s" και στις γραμμές παραγωγής σωλήνων αποχέτευσης PVC-U. - Συνεχής παρακολούθηση status αδιακίνητων Α' υλών και παροπλισμένου μηχανολογικού εξοπλισμού και ενέργειες διάθεσής τους (πώληση ή παράδοση σε εξουσιοδοτημένους φορείς). 	N. Νικόπουλος	-		Σε ισχύ από 01/2007

PIPELIFE HELLAS	EMAS	Κωδικός: ΠΔΣ_01
Συντάχθηκε από: Α. ΒΑΤΜΑΝΙΔΗ		Έκδοση: 4.0
Εγκρίθηκε από: Γ. ΛΥΣΣΑΙΟ & Ε. ΠΕΡΓΑΜΑΛΗ	Περιβαλλοντική Δήλωση Συστήματος	Σελίδα 39 από 40

Οφέλη από την εφαρμογή του συστήματος περιβαλλοντικής διαχείρισης και ελέγχου

Τα οφέλη από την ανάπτυξη του συστήματος EMAS στην μονάδα έγιναν ορατά από τα πρώτα κιόλας στάδια της εφαρμογής του συστήματος και αφορούν σχεδόν όλες τις περιβαλλοντικές πτυχές της μονάδας.

Συγκεκριμένα στην PIPELIFE έχει ήδη σημειωθεί:

- ✓ συμμόρφωση της εταιρείας σε όλες τις διατάξεις της Εθνικής Περιβαλλοντικής Νομοθεσίας
- ✓ διασύνδεση των Περιβαλλοντικών Διαδικασιών μεταξύ τους καθώς και με αντίστοιχες διαδικασίες του Συστήματος Ποιότητας της εταιρείας
- ✓ ένταξη της εταιρείας στον σύνδεσμο Ελληνικών Εταιρειών για την Κοινωνική Ευθύνη
- ✓ αυτοματοποίηση του συστήματος τροφοδοσίας των αναμεικτηρίων, των σιλό αποθήκευσης των μειγμάτων και των extruder παραγωγής σωλήνων PVC-U
- ✓ αύξηση του αριθμού σιλό αποθήκευσης μειγμάτων και αντικατάσταση του μηχανολογικού εξοπλισμού των αναμεικτηρίων που παρουσίαζε πρόβλημα διαρροής σκόνης
- ✓ κατάργηση των καυστήρων δικτύωσης των σωλήνων ΧΡΕ καθώς και των καυστήρων θέρμανσης του εργοστασιακού χώρου
- ✓ μείωση των επιπέδων ατμοσφαιρικής ρύπανσης
- ✓ μείωση της κατανάλωσης νερού
- ✓ μείωση της ποσότητας των παραγόμενων αποβλήτων (υγρών και στερεών)
- ✓ αύξηση του ποσοστού των παραγόμενων αποβλήτων που ανακυκλώνονται
- ✓ συγκέντρωση και παράδοση για ανακύκλωση ή επαναχρησιμοποίηση του απορριπτόμενου χαρτιού, των σάκων και των χάρτινων ειδών συσκευασίας και των ξύλινων παλετών, των ορυκτελαίων, του τόνερ, των τυπωτικών και των μπαταριών σε εξουσιοδοτημένους φορείς.

PIPELIFE HELLAS	EMAS	Κωδικός: ΠΔΣ_01
Συντάχθηκε από: Α. ΒΑΤΜΑΝΙΔΗ		Έκδοση: 4.0
Εγκρίθηκε από: Γ. ΛΥΣΣΑΙΟ & Ε. ΠΕΡΓΑΜΑΛΗ	Περιβαλλοντική Δήλωση Συστήματος	Σελίδα 40 από 40

- ✓ εφαρμογή προγράμματος καθαριότητας και διευθέτησης χώρων καθώς και πιλοτική εφαρμογή συστήματος "5s" Μέχρι στιγμής έχουν επιτευχθεί:
 - συγκέντρωση και απογραφή του μη χρησιμοποιούμενου μηχανολογικού εξοπλισμού του εργοστασίου
 - τακτοποίηση και διευθέτηση των χώρων αποθήκευσης των τελικών προϊόντων και του μηχανολογικού εξοπλισμού μέσα στον εργοστασιακό χώρο
 - διάθεση του παροπλισμένου ηλεκτρικού και ηλεκτρονικού εξοπλισμού σε εξουσιοδοτημένο φορέα ανακύκλωσης
 - διάθεση των μη χρησιμοποιούμενων Α' υλών που δεν μπορούν να πουληθούν σε εξουσιοδοτημένο φορέα ανακύκλωσης
- ✓ Βελτίωση της περιβαλλοντικής συνείδησης του Προσωπικού

Τα βασικά οφέλη από την εγκατάσταση στην επιχείρηση Συστήματος Περιβαλλοντικής Διαχείρισης κατά EMAS είναι η μείωση και η αποφυγή του κόστους (περιβαλλοντικού και οικονομικού), η απόκτηση ανταγωνιστικού πλεονεκτήματος, ο περιορισμός των πιθανών κινδύνων και η τήρηση των κανονισμών. Επιπλέον αναμένεται αύξηση:

- ✓ της εμπιστοσύνης του πελάτη
- ✓ της ανταγωνιστικότητας της επιχείρησης
- ✓ της συμμετοχής και της υπευθυνότητας των εργαζομένων
- ✓ των οικονομικών κερδών από τη σωστή διαχείριση και εξοικονόμηση των φυσικών πόρων και πρώτων υλών
- ✓ της ασφάλειας και προστασίας των εργαζομένων