

**Απολογισμός Εταιρικής Κοινωνικής Ευθύνης  
και Βιώσιμης Ανάπτυξης 2006**

# Σχετικά με τον απολογισμό μας

Ο Απολογισμός Εταιρικής Κοινωνικής Ευθύνης (ΕΚΕ) & Βιώσιμης Ανάπτυξης του Ομίλου TITAN για το 2006 καταγράφει τις συνεχείς προσπάθειες για την ενσωμάτωση των αρχών της ΕΚΕ και της βιώσιμης ανάπτυξης σε όλες τις δραστηριότητές του. Είμαστε στην αρχή αυτής της προσπάθειας και πιστεύουμε ότι πολλά βήματα έχουν ακόμη να γίνουν.

Καλύπτοντας τις κύριες δραστηριότητες του Ομίλου (τσιμέντο, αδρανή υλικά, έτοιμο σκυρόδεμα, ιπτάμενη τέφρα και παρεμφερή προϊόντα) από 1.1.2006 μέχρι 31.12.2006, ο παρών Απολογισμός εστιάζεται σε βασικά μεγέθη και στοιχεία. Επίσης σκιαγραφεί με παραδείγματα τις πρακτικές που εφαρμόζονται για την αντιμετώπιση περιβαλλοντικών και κοινωνικών προκλήσεων, συμπληρώνοντας έτσι το Γενικό Απολογισμό και Ετήσιο Δελτίο του 2006.

Οι περιπτώσεις πρακτικών και δράσεων μας, που αναφέρονται στον Απολογισμό αποτελούν ενδεικτικές μόνο επιλογές των διαφόρων πρωτοβουλιών και δραστηριοτήτων μας, οι οποίες περιγράφονται αναλυτικότερα στην ιστοσελίδα μας ([www.titan-cement.com](http://www.titan-cement.com)).

Στην ηλεκτρονική παρουσίαση αυτού του Απολογισμού περιλαμβάνονται πρόσθετες πληροφορίες για κάθε ενδιαφερόμενο. Όλες οι αναφορές για την ιστοσελίδα αλλά και για άλλες συναφείς πηγές πληροφοριών αναγράφονται στις σελίδες 63-64 του Απολογισμού και σημειώνονται με πλάγια τυπογραφικά στοιχεία στο κείμενο.

Από το 2003, που για πρώτη φορά δημοσιεύθηκε ο Απολογισμός αυτός σε επίπεδο Ομίλου, μέρος του περιεχομένου του αφιερώνεται κάθε χρόνο σε συγκεκριμένα θέματα ξεκινώντας με την «Εκπαίδευση και Κατάρτιση» στον Απολογισμό του 2004 και τον

«Πολιτισμό και την Πολιτιστική Κληρονομιά» στον Απολογισμό του 2005.

Ο Απολογισμός 2006 εστιάζεται στο περιβάλλον και αποτελεί έκφραση της δέσμευσής μας να υποστηρίζουμε και να συμβάλλουμε με λύσεις στη σοβαρότερη πρόκληση που αντιμετωπίζει η ανθρωπότητα σήμερα, την κλιματική αλλαγή.

Ιδιαίτερη σημασία δίνουμε στην προσπάθεια για τον περιορισμό, επαναχρησιμοποίηση και ανακύκλωση πρώτων υλών, προϊόντων αλλά και απορριμμάτων άλλων βιομηχανιών, με στόχο την καλύτερη αξιοποίηση των διαθέσιμων φυσικών πόρων, ενέργειας και νερού στο σύνολο των δραστηριοτήτων μας.

Κατά τη σύνταξη του Απολογισμού αυτού, ακολουθήθηκαν προδιαγραφές και πρότυπα καλής πρακτικής, όπως και σχετικές διεθνείς οδηγίες, μεταξύ των οποίων αυτή της Διεθνούς Πρωτοβουλίας για την Έκδοση Κοινωνικών και Περιβαλλοντικών Απολογισμών (*GRI*) του 2002 και του Γραφείου για το Οικουμενικό Σύμφωνο του ΟΗΕ (*Communication on Progress*).

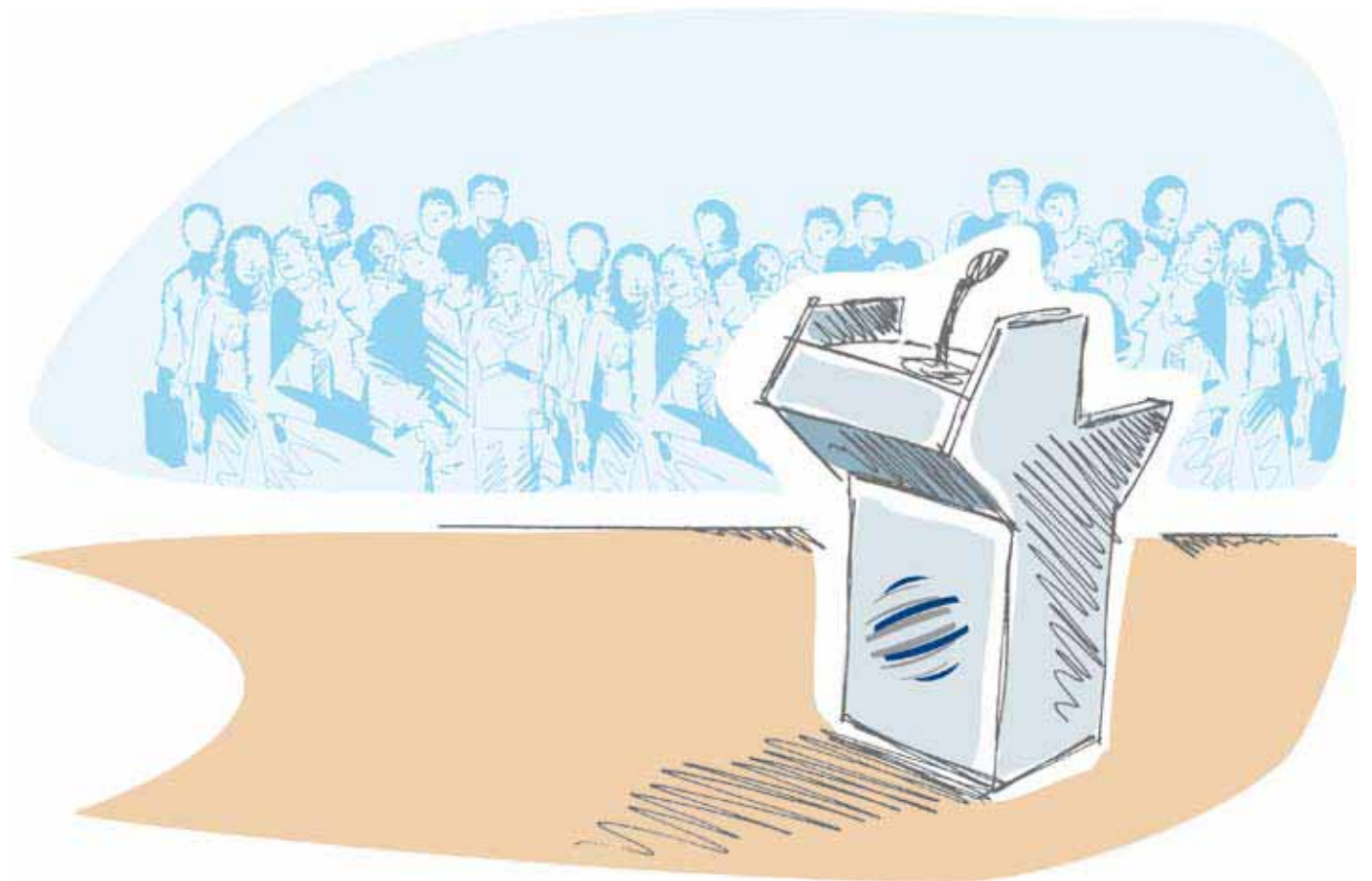
Επίσης, ως μέλος του Διεθνούς Επιχειρηματικού Συμβουλίου για τη Βιώσιμη Ανάπτυξη (*WBCSD*) και της Πρωτοβουλίας για τη Βιώσιμη Ανάπτυξη στον Κλάδο Τσιμέντου (*CSI*), έχουμε αποδεχθεί και χρησιμοποιούμε ως βασικούς δείκτες μέτρησης των αποτελεσμάτων μας στους τομείς για την υγεία και ασφάλεια στους χώρους εργασίας και το περιβάλλον, τους δείκτες και τα πρότυπα που έχουν θεσπισθεί από κοινού στο πλαίσιο αυτής της Πρωτοβουλίας.

<b>Μήνυμα του Διευθύνοντος Συμβούλου</b>	6
<b>Συνοπτική παρουσίαση του Ομίλου TITAN 2006</b>	10
Βασικά οικονομικά αποτελέσματα	11
Κατανομή κοινωνικού προϊόντος στα ενδιαφερόμενα μέρη	11
Εταιρική διακυβέρνηση – Οργανωτική δομή	12
<b>Αντλώντας από την εμπειρία, προσφέρουμε στην κοινωνία</b>	16
Διάλογος, συνεργασία με τα ενδιαφερόμενα μέρη και δεσμεύσεις	16
<b>Δέσμευση προς τους ανθρώπους μας</b>	22
Απασχόληση - Ανάπτυξη ανθρώπινου δυναμικού	22
Υγεία και ασφάλεια στην εργασία	24
Εργολαβικό προσωπικό	28
Πελάτες	28
Μέτοχοι	29
<b>Δέσμευση προς την κοινωνία</b>	32
Εκπαίδευση και επαγγελματική κατάρτιση	32
Μέριμνα για την υγεία, την ασφάλεια και το περιβάλλον	32
Συμβολή στην τοπική ανάπτυξη	33
Κοινωνική αλληλεγγύη και εθελοντισμός	33
<b>Δέσμευση για το περιβάλλον</b>	36
Περιβαλλοντικές επιπτώσεις και επιδόσεις	36
<b>Περιορισμός – Επαναχρησιμοποίηση - Ανακύκλωση</b>	45
<b>Συμμετοχή σε συλλογικές πρωτοβουλίες – Δίκτυα</b>	56
Ελληνικό Δίκτυο για την ΕΚΕ	56
Ευρωπαϊκό Δίκτυο για την ΕΚΕ	56
Διεθνές Επιχειρηματικό Συμβούλιο για τη Βιώσιμη Ανάπτυξη – WBCSD	
Πρωτοβουλία για τη Βιώσιμη Ανάπτυξη στον Κλάδο Τσιμέντου – CSI	58
Οικουμενικό Σύμφωνο του ΟΗΕ	
Διεθνής Πρωτοβουλία για την Έκδοση Κοινωνικών και Περιβαλλοντικών Απολογισμών – GRI	58
Τοπικές Πρωτοβουλίες	59
<b>Μεθοδολογία / Ευχαριστίες</b>	62
Σημειώσεις - Άλλες πληροφορίες	62

“Κάθε ένας από εμάς είναι μια αιτία  
για την υπερθέρμανση του πλανήτη,  
αλλά και κάθε ένας από εμάς μπορεί να γίνει  
μέρος της λύσης”

*Al Gore – “Μία ενοχλητική αλήθεια”*

## Μήνυμα του Διευθύνοντος Συμβούλου





## Μήνυμα του Διευθύνοντος Συμβούλου



Η Εταιρική Κοινωνική Ευθύνη αποτελεί μια από τις κεντρικές αξίες του TITANA πολύ πριν αποτελέσει αντικείμενο ευρύτερης συζήτησης. Πιστεύουμε ότι η κερδοφορία και η κοινωνική ευθύνη πρέπει να συμβαδίζουν στο πλαίσιο της καλής επιχειρηματικής πρακτικής.

Ως Όμιλος, έχουμε αναλάβει σχετικές πρωτοβουλίες, για πολλές από τις οποίες αναφέρονται στον Απολογισμό αυτό. Η φύση, όμως, της επιχειρηματικής δραστηριότητάς μας είναι τέτοια ώστε δύο ζητήματα κυριαρχούν: η περιβαλλοντική βιωσιμότητα και η ασφάλεια στους χώρους εργασίας.

Το 2006 θα μπορούσε να μείνει στη μνήμη μας ως η χρονιά, κατά την οποία η υπερθέρμανση του πλανήτη προκάλεσε γενικότερα ενδιαφέρον και προβληματισμό. Τους τελευταίους μήνες παρατηρείται μεταστροφή στην ευαισθητοποίηση της κοινής γνώμης για την κλιματική αλλαγή, σαν πρόβλημα που απαιτεί συντονισμένη παγκόσμια αντιμετώπιση.

Ο TITAN, ως παραγωγός τσιμέντου αναπτύσσει δραστηριότητες που συνεπάγονται σοβαρές εκπομπές CO<sub>2</sub>, έχει αρχίσει από πολύ καιρό να αντιμετωπίζει τα σχετικά προβλήματα. Το 2003 οικειοθελώς δεσμεύτηκε να περιορίσει τις εκπομπές CO<sub>2</sub> ανά τόνο παραγόμενου τσιμέντου τουλάχιστον κατά 15% μέχρι το 2010 σε σύγκριση με τα επίπεδα του 1990. Με ικανοποίηση ανακοινώνουμε ότι βαδίζουμε σύμφωνα με το στόχο που έχουμε θέσει.

Ο Απολογισμός αυτός αναφέρεται, βέβαια, και σε άλλα ζητήματα σχετικά με τη βιώσιμη ανάπτυξη, όπως είναι η ανακύκλωση, επιβεβαιώνοντας ότι

μπορούμε «να πηγαίνουμε καλά επιχειρηματικά, λειτουργώντας φιλικά προς το περιβάλλον».

Δυστυχώς, το 2006 θα μείνει στη μνήμη της οικογένειας του TITANA και ως η χρονιά ενός πρωτοφανούς στην ιστορία της Εταιρίας μας δυστύχηματος, με την κατάρρευση ενός μηχανήματος φόρτωσης στις λιμενικές εγκαταστάσεις της Ελευσίνας, κατά τη διάρκεια εργασιών συντήρησης που είχε ως συνέπεια να χάσουν τη ζωή τους δύο άνθρωποι.

Μετά από αυτό, μικρή σημασία έχει, ότι οι αριθμοί δείχνουν για το 2006 πως οι επιδόσεις μας στον τομέα της ασφάλειας και πρόληψης ατυχημάτων βρίσκονται σε πολύ καλό επίπεδο συγκρινόμενες με αντίστοιχα στοιχεία της Πρωτοβουλίας για Βιώσιμη Ανάπτυξη του Κλάδου Τσιμέντου παγκοσμίως.

Στο μήνυμά μου πριν από ένα χρόνο, που είχε γραφτεί μόλις τρεις μήνες πριν από το δυστύχημα, είχα τονίσει: «Ένας άλλος κίνδυνος είναι ο εφησυχασμός και η ικανοποίηση από προηγούμενα επιτεύγματα που λανθασμένα μπορούν να θεωρηθούν κατακτήσεις ή δεδομένα και για το μέλλον. Δεν υπάρχει αλήθεια τίποτα πιο επικίνδυνο από τον εφησυχασμό σε θέματα που απαιτούν συνεχή εγρήγορση και ολοένα εντονότερη προσπάθεια για βελτίωση, όπως η ασφάλεια».

Το δυστύχημα της Ελευσίνας έχει λειτουργήσει ως εντολή αφύπνησης μέσα στον Όμιλό μας για να επανεξετάσουμε σε βάθος και να βελτιώσουμε την πολιτική, τα συστήματα και τα εκπαιδευτικά προγράμματά μας για την υγεία και την ασφάλεια στο σύνολό τους και να ενδυναμώσουμε την εταιρική μας κουλτούρα στον τομέα της πρόληψης ατυχημάτων. Ένα κρίσιμο μάθημα που διδαχθήκαμε είναι ότι η καλλιέργεια και διατήρηση ισχυρής «κουλτούρας ασφάλειας» είναι μια αδιάκοπη διαδικασία χωρίς τέλος.

Κοιτάζοντας μπροστά, συνεχίζουμε τις προσπάθειές μας για την προαγωγή της διαφάνειας, της υπευθυνότητας και του εποικοδομητικού διαλόγου με όλα τα ενδιαφερόμενα μέρη.

Συνεργαζόμαστε για την ολοκλήρωση και δημοσίευση της Έκθεσης Αποτελεσμάτων της Πρωτοβουλίας για τη Βιώσιμη Ανάπτυξη στον Κλάδο Τσιμέντου (CSI) η οποία επιδιώκει να συνοψίσει τα μέχρι σήμερα επιτεύγματα και να προσδιορίσει τους στόχους της επόμενης πενταετίας. Ταυτόχρονα, έχουμε ήδη προχωρήσει και σε συμφωνία συνεργασίας με δύο ανεξάρτητους ειδικούς φορείς για την αξιολόγηση και επαλήθευση του Απολογισμού ΕΚΕ και Βιώσιμης Ανάπτυξης σύμφωνα με το CSI και το GRI.

Η βελτίωση παραμένει κυρίαρχος στόχος και οποιεσδήποτε κρίσεις, προτάσεις και σχετικές παρατηρήσεις είναι ευπρόσδεκτες.

Δημήτρης Παπαλεξόπουλος  
Διευθύνων Σύμβουλος

*Μέριμνα για το περιβάλλον:*

*Ανακυκλώνοντας ετησίως περισσότερους  
από 1 εκ. τόννους...*



“Το τσιμέντο αποτελεί βασικό συστατικό της υλικοτεχνικής υποδομής και της φυσικής εξέλιξης του πολιτισμού μας. Οι αγορές τσιμέντου μεγενθύνονται γρηγορότερα στον αναπτυσσόμενο κόσμο, όπου οι πληθυσμοί και οι ανάγκες για υποδομές αυξάνονται ραγδαία.

Δεδομένου του καθοριστικού ρόλου του τσιμέντου στην ανάπτυξη, ο βιομηχανικός αυτός κλάδος είναι ανάγκη να δεσμευθεί στο **Πρόγραμμα Δράσης** και να κατανοήσει τι σημαίνει για το δικό του μέλλον, αλλά και για το μέλλον του πλανήτη μας.

Η Πρωτοβουλία για τη Βιώσιμη Ανάπτυξη στον Κλάδο Τσιμέντου (**CSI/WBCSD**) έχει καταρτίσει μια **Εταιρική Χάρτα**, η οποία εκφράζει τη δέσμευση των μελών για βιώσιμη ανάπτυξη και συνεχίζει να διερευνά ουσιαστικούς τρόπους για την αποτελεσματική διαχείριση των επιπτώσεων του διοξειδίου του άνθρακα, με την εφαρμογή κλαδικών προσεγγίσεων.”

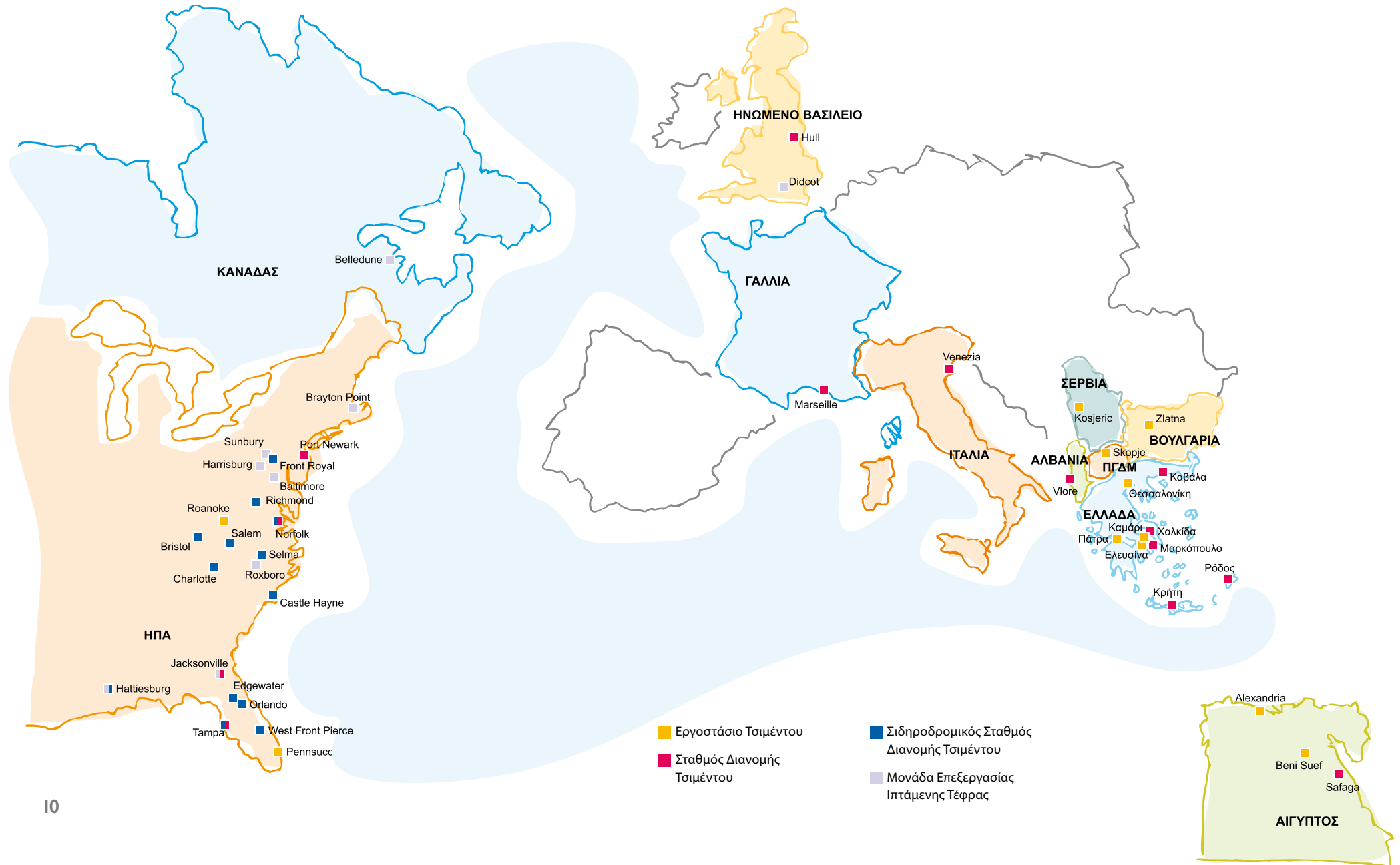


# Συνοπτική παρουσίαση του Ομίλου ΤΙΤΑΝ





# Συνοπτική παρουσίαση του Ομίλου ΤΙΤΑΝ



## Συνοπτική παρουσίαση 2006

### ΒΑΣΙΚΑ ΟΙΚΟΝΟΜΙΚΑ ΜΕΓΕΘΗ (σε € εκατ.)

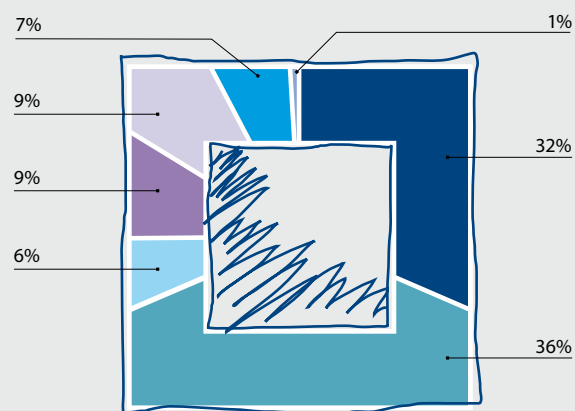
Συνολικές Πωλήσεις	1.568	Πωλήσεις τσιμέντου	897,3
Λειτουργικά κέρδη	481	Πωλήσεις αδρανών υλικών	106,5
Καθαρά κέρδη*	259	Πωλήσεις έτοιμου σκυροδέματος	465,8
Επενδύσεις**	236	Τσιμεντόλιθοι	73,0
		Άλλα προϊόντα	25,5

\* Καθαρά κέρδη μετά από φόρους και δικαιώματα μειωψηφίας

\*\* Περιλαμβάνονται οι επενδύσεις παγίων και οι εξαγορές

Για περισσότερες πληροφορίες βλ. Γενικός Απολογισμός και Ετήσιο Δελτίο 2006

### ΑΠΑΣΧΟΛΗΣΗ ΚΑΤΑ ΧΩΡΑ (31 Δεκεμβρίου 2006)



Ελλάδα: 1.844	Βουλγαρία: 507
ΗΠΑ: 2.163	Αίγυπτος**: 401
Σερβία: 379	Άλλες: 57
ΠΓΔΜ: 540	Σύνολο: 5.891

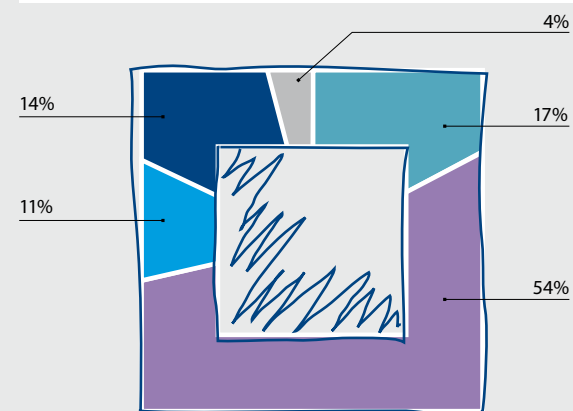
### ΠΩΛΗΣΕΙΣ ΚΑΙ ΠΡΟΣΩΠΙΚΟ ΚΑΤΑ ΠΕΡΙΟΧΗ

Περιοχή	Πωλήσεις (€ εκατ.)	Προσωπικό
Ελλάδα & Ευρωπαϊκή Ένωση	607,0	1.844
Βόρεια Αμερική	712,3	2.203
Νοτιανατολική Ευρώπη *	186,8	1.443
Ανατολική Μεσόγειος **	61,9	401
Σύνολο	1.568,0	5.891

\* Η Βουλγαρία έγινε μέλος της Ε.Ε. τον Ιανουάριο 2007

\*\* Κοινοπραξία με τη Lafarge – Υπολογισμός με τη μέθοδο της καθαρής θέσης

### ΚΑΤΑΝΟΜΗ ΚΟΙΝΩΝΙΚΟΥ ΠΡΟΪΟΝΤΟΣ



Σε εργαζόμενους για μισθούς, συντάξεις και πρόσθετες κοινωνικές παροχές (πέραν των κατά νόμο υποχρεωτικών): €259,7 εκατ.

Σε τοπικούς και διεθνείς προμηθευτές: €825,0 εκατ.

Για νέες επενδύσεις σε πάγια: €160,1 εκατ.

Για φόρους σε κρατικές και τοπικές αρχές: € 211,0 εκατ.

Για μερίσματα στους μετόχους: €63,4 εκατ.



# Συνοπτική παρουσίαση του Ομίλου TITAN

## Εταιρική διακυβέρνηση

Οι δραστηριότητές μας στον τομέα της εταιρικής διακυβέρνησης καλύπτονται αναλυτικά στο Γενικό Απολογισμό και Ετήσιο Δελτίο 2006 (βλ. σελ 51 - 59). Συνοπτική αναφορά περιλαμβάνεται εδώ, θεωρώντας ότι οι προσπάθειές μας στον τομέα αυτό δεν αρκεί να είναι σύμφωνες με την εθνική και διεθνή νομοθεσία, αλλά, όπου και όταν είναι εφικτό, να ανταποκρίνονται και στις προσδοκίες της κοινωνίας. Επί πλέον των όσων είχαμε αναφέρει στον προηγούμενο Απολογισμό μας, το 2006 πραγματοποιήσαμε σημαντική πρόοδο στον τομέα αυτό.

Μεταξύ των πιο πρόσφατων εξελίξεων είναι και ο καθορισμός ορίων θητείας και ηλικίας για τα μέλη του Δ.Σ. και ένα σύστημα αξιολόγησης των μελών και των Επιτροπών του.

Αποφασίσθηκε επίσης ότι στο νέο Δ.Σ., που θα εκλεγεί κατά την επικείμενη Γενική Συνέλευση, την πλειοψηφία θα έχουν τα ανεξάρτητα μη-εκτελεστικά μέλη.

Ανταποκρινόμενοι στο αίτημα της επενδυτικής κοινότητας για ενίσχυση της ενημέρωσης και ευαισθητοποίησης των μετόχων σε κοινωνικά και περιβαλλοντικά ζητήματα, εντάξαμε μια περίληψη του παρόντος Απολογισμού στο Γενικό Απολογισμό και Ετήσιο Δελτίο 2006.

## Οργανωτική δομή

Η εξέλιξη της οργανωτικής δομής του Ομίλου είναι μια συνεχής διεργασία που στόχο έχει να υποστηρίξει την αποτελεσματικότερη λειτουργία και να αναδείξει την ιδιαίτερη σημασία του ανθρώπινου παράγοντα στην επίτευξη των επιχειρησιακών στόχων. Στο πλαίσιο αυτό, το 2006 πραγματοποιήθηκε ένας αριθμός οργανωτικών αλλαγών μεταξύ των οποίων και οι ακόλουθες:

Οι αρμοδιότητες της Διεύθυνσης Βιομηχανικής Εκπαίδευσης και της Διεύθυνσης Υγείας και Ασφάλειας στην Εργασία επεκτάθηκαν σε επίπεδο Ομίλου ώστε να διασφαλίζουν περαιτέρω συνέργιες και συνοχή στους τομείς αυτούς. Η Διεύθυνση Εσωτερικού Ελέγχου του Ομίλου ανέλαβε να εξετάσει την εφαρμογή του Κώδικα Δεοντολογίας για όλο τον Όμιλο, ενώ πρόσθετες πολιτικές για την εξασφάλιση της συμμόρφωσης είναι ήδη σε εξέλιξη.

Ανταποκρινόμενοι σε αυξανόμενα αιτήματα για λεπτομερέστερη περιγραφή των βασικών πολιτικών του Ομίλου και των σχετικών διοικητικών δομών, ξεκινήσαμε επίσης το 2006 μια γενική αναδιάρθρωση της ιστοσελίδας μας, που θα ολοκληρωθεί το 2007. Περισσότερες πληροφορίες σχετικά με θέματα οργάνωσης και διαχείρισης της ΕΚΕ και της Βιώσιμης Ανάπτυξης παρουσιάζονται αναλυτικά στην ιστοσελίδα μας ([www.titan-cement.com](http://www.titan-cement.com)).

## ΚΥΡΙΕΣ ΕΠΙΧΕΙΡΗΣΕΙΣ ΤΟΥ ΟΜΙΛΟΥ TITAN (31 Δεκεμβρίου 2006)

ΕΛΛΑΔΑ	%
Τσιμέντα TITAN A.E.	100
Ιντερμπετόν Δομικά Υλικά A.E.	100
Λατομεία Γουρνων A.E.	100
TITAN Διεθνής Εμπορική A.E.	100
Ναυτιτάν	100
ΗΓΠΑ	
TITAN America LLC	100
ΕΥΡΩΠΑΪΚΗ ΕΝΩΣΗ	
Intertitan S.A.	100
TITAN Cement U.K. LTD	100
Fintitan SRL	100
ΧΩΡΕΣ ΤΗΣ Ν.Α. ΕΥΡΩΠΗΣ ΚΑΙ ΜΕΣΟΓΕΙΟΥ	
Cementara Kosjeric A.D.	74,28
Cementarnica Usje A.D.	94,84
Eastern Mediterranean Beni Suef Cement Co.	49,93
Alexandria Port. Cem. Co.	48,64
Zlatna Panega A.D.	99,99

*Οι θυγατρικές εταιρίες του Ομίλου TITAN ανήκουν σε αυτόν, εκτός από τις Εταιρίες στην Αίγυπτο που ελεγχονται από κοινού με τον Όμιλο Lafarge*



Εργοστάσιο Πάτρας, Ελλάδα, 2006



“Η εταιρική κοινωνική ευθύνη μας αφορά όλους γιατί αντικατοπτρίζει τις θεμελιώδεις αξίες της κοινωνίας στην οποία θέλουμε να ζούμε.

Αφορά τις επιχειρήσεις, μεγάλες ή μικρές που με καινοτόμα προϊόντα και υπηρεσίες, με νέες δεξιότητες και δέσμευση προς τα ενδιαφερόμενα μέρη μπορούν να βελτιώσουν τις οικονομικές, περιβαλλοντικές και κοινωνικές επιδόσεις τους, τόσο βραχυπρόθεσμα όσο και μακροπρόθεσμα.

Αφορά όσους εργάζονται στις επιχειρήσεις και για αυτές, για τους οποίους μπορεί να συμβάλει στη διαμόρφωση ενός εργασιακού περιβάλλοντος περισσότερο ανταποδοτικού και δημιουργικού...

Αφορά τις τοπικές κοινωνίες όπου λειτουργούν οι επιχειρήσεις...

...και αφορά τα παιδιά μας και τις μελλοντικές γενιές που προσδοκούν να ζήσουν σ’ έναν κόσμο που σέβεται τον άνθρωπο και τη φύση...”

*“Ευρωπαϊκή Συμμαχία για την Εταιρική Κοινωνική Ευθύνη”, Ευρωπαϊκή Επιτροπή, Μάρτιος 2006*

Αντλώντας από την εμπειρία, προσφέρουμε στην κοινωνία





# Αντλώντας από την εμπειρία, προσφέρουμε στην κοινωνία

## Εταιρική κοινωνική ευθύνη και βιώσιμη ανάπτυξη

Ακολουθώντας την αρχή «αντλώντας από την εμπειρία, προσφέρουμε στην κοινωνία» για την ευρύτερη εφαρμογή της εταιρικής κοινωνικής ευθύνης και της βιώσιμης ανάπτυξης έχουμε επικεντρωθεί, ήδη από το 2003, στη συστηματική καταγραφή, ανάλυση και αξιολόγηση των πρακτικών που εφαρμόζει κάθε μία από τις εταιρίες του Ομίλου και στη διάδοσή τους στο εσωτερικό περιβάλλον του αλλά και εκτός αυτού.

Πρόσφατα παραδείγματα της προσπάθειας αυτής περιλαμβάνουν μεταξύ άλλων:

- Επέκταση των δραστηριοτήτων της **Separation Technologies** και διάχυση της καινοτόμου τεχνολογίας της από τις ΗΠΑ στον Καναδά και την Ευρώπη (βλ. σελ. 47).
- Εφαρμογή του **Προγράμματος Τεχνικής Κατάρτισης για Ανεργους Νέους** στην ΠΓΔΜ μετά τη γόνιμη εμπειρία που αποκτήθηκε από την υλοποίηση της πρωτοβουλίας αυτής στην Πάτρα ήδη από τις αρχές της δεκαετίας του 1990.
- Επέκταση των προγραμμάτων πρόσθετης φροντίδας για την υγεία και ιατρικών υπηρεσιών ώστε να καλύπτουν όλους τους εργαζομένους του Ομίλου.
- Υιοθέτηση νέων προγραμμάτων υποστήριξης των παιδιών των εργαζομένων μας στη Νοτιοανατολική Ευρώπη, αντίστοιχων με εκείνα που εφαρμόζονται στην Ελλάδα, περιλαμβανομένων, μεταξύ άλλων της δωρεάν διανομής σχολικού υλικού για μαθητές του Δημοτικού, προγράμματος επαγγελματικού προσανατολισμού για μεγαλύτερα παιδιά, οικονομικής βοήθειας σε φοιτητές κ.λπ.

- Επέκταση των πρωτοβουλιών επικοινωνίας της Ένωσης **ΦΑΟΣ** και της δικτύωσης με τα ενδιαφερόμενα μέρη σε τοπικό και περιφερειακό επίπεδο (βλ. σελ. 30).
- Δημιουργία μιας νέας διεπιχειρησιακής συνεργασίας και υλοποίηση του Προγράμματος “ΠΑΙΖΩ ΑΣΦΑΛΩΣ” στο πλαίσιο της ενίσχυσης των τοπικών και άλλων συμπράξεων με τα ενδιαφερόμενα μέρη για την επίτευξη κοινών στόχων (βλ. σελ. 30).

Ένα σημαντικό μάθημα για μας ήταν, τα τελευταία χρόνια, ότι όσο περισσότερο προσπαθούμε να βελτιωθούμε, τόσο καλύτερα κατανοούμε την ανάγκη να ενισχύουμε και να εστιάζουμε τις προσπάθειές μας.

Το 2006 διενεργήσαμε μια συνολική επανεξέταση του συστήματος εσωτερικής πληροφόρησης στον τομέα της ΕΚΕ προκειμένου να προβούμε σε αξιολόγηση από ανεξάρτητους εμπειρογνώμονες και να καθιερώσουμε την διαδικασία εξωτερικής επαλήθευσης των περιεχομένων του Απολογισμού μας το 2007.

Επίσης, ιδιαίτερη προσοχή έχει δοθεί στο «να μαθαίνουμε από τους άλλους» μέσω της συμμετοχής μας σε συλλογικές πρωτοβουλίες και δίκτυα (βλ. σελ. 56-59). Ακούγοντας τις απόψεις όλων των ενδιαφερομένων μερών και καταβάλλοντας κάθε προσπάθεια για να αξιοποιούμε τις ειδικές γνώσεις, τις εμπειρίες και τις κρίσεις τους, ενισχύουμε την προσπάθειά μας για συνεχή βελτίωση.

“

Το περιεχόμενο του Απολογισμού 2005 είναι στέρεα δομημένο και γίνεται φανερό ότι ο TITAN έχει κατορθώσει να ενσωματώσει πολλές πρακτικές [ΕΚΕ] –σε όλο το εύρος της δραστηριότητάς του διεθνώς.

Όπως και το 2003 και το 2004, ο Απολογισμός [2005] είναι γενικά κατανοητός για τον αναγνώστη, διαρθρωμένος καλά και καλύπτει τους κυριότερους σημαντικούς τομείς με πρωτότυπο τρόπο τόσο ως προς το περιεχόμενο και ως προς το ύφος...

Για να διασφαλιστεί η διαρκής συνοχή και διαφάνεια των απολογισμών του και η προβολή της συντελούμενης προόδου, ο TITAN θα μπορούσε να εξετάσει τη δυνατότητα χρήσης των δεικτών της εταιρικής κοινωνικής ευθύνης ως τρόπου διάρθρωσης και παρουσίασης του Απολογισμού, των όσων έχουν ήδη επιτευχθεί καθώς και των μελλοντικών του στόχων...”

Σχολιασμός του Απολογισμού ΕΚΕ & Βιώσιμης Ανάπτυξης 2005 του Ομίλου TITAN από το CSR Europe





Επίσκεψη στο εργοστάσιο Καμαρίου, Ελλάδα, 2006

“ Η σύνταξη Απολογισμού ΕΚΕ και Βιώσιμης Ανάπτυξης δεν είναι ένας εύκολος δρόμος ...Πολλές εταιρίες που έχουν επιλέξει αυτή την πρακτική υποστηρίζουν ότι είναι μια διαρκής διαδικασία μάθησης... ”

*Philippe de Buck, Γενικός Γραμματέας, Business Europe (πρώην UNICE), 2004*

“ Η έκδοση ενός Κοινωνικού Απολογισμού δεν θα οδηγήσει αυτόματα σε ένα πιο εποικοδομητικό διάλογο με τα ενδιαφερόμενα μέρη...

*Η Εταιρία πρέπει να συνεχίσει την καλή προσπάθεια που έχει ξεκινήσει με τον Απολογισμό του 2003, αλλά ταυτόχρονα να αναπτύξει νέα κανάλια επικοινωνίας με τα ενδιαφερόμενα μέρη. Πιστεύω πως ο ΤΙΤΑΝ έχει ακόμη πολλή, σημαντική δουλειά να κάνει στον τομέα αυτό... ”*

*Μ. Σκούλλος, Καθηγητής Μεσογειακό Γραφείο Πληροφόρησης για το Περιβάλλον, τον Πολιτισμό και τη Βιώσιμη Ανάπτυξη (MIO-ECSDE)*



# Αντλώντας από την εμπειρία, προσφέρουμε στην κοινωνία

## Διάλογος, συνεργασία με τα ενδιαφερόμενα μέρη και δεσμεύσεις

Από το 2003 έχουμε αναλάβει τη δέσμευση να αναπτύξουμε κοινά εταιρικά πρότυπα για την ΕΚΕ και τη βιώσιμη ανάπτυξη σε επίπεδο Ομίλου. Η διαδικασία αυτή είναι σε εξέλιξη. Ήδη, εφαρμόζουμε ένα ενιαίο σύστημα μέτρησης και αναφοράς – συμβατό με τις προδιαγραφές **CSI**, **GRI** και **CoP** – ώστε να είναι εφικτή η διαχρονική καταγραφή και αξιολόγηση των δράσεων και των αποτελεσμάτων τους σε τρεις τομείς προτεραιότητας:

- Τους ανθρώπους μας (εργαζόμενους, μετόχους, συνεργάτες και πελάτες)
- Το περιβάλλον
- Τις τοπικές κοινωνίες

Για την αποτελεσματικότερη ενημέρωση όλων των ενδιαφερομένων σχετικά με τις κοινωνικές και περιβαλλοντικές επιδόσεις μας, τον προηγούμενο χρόνο ενισχύσαμε τις δραστηριότητές μας με τις παρακάτω ενέργειες:

- Μια συνοπτική έκδοση του **Απολογισμού ΕΚΕ και Βιώσιμης Ανάπτυξης** διανεμήθηκε σε όλο το προσωπικό στην Ελλάδα και τις ΗΠΑ (όπου βρίσκεται περίπου το 70% των εργαζομένων μας) για να ανταποκριθούμε στην ανάγκη για μια μορφή επικοινωνίας των περιεχομένων του Απολογισμού σύμφωνα με τα ιδιαίτερα ενδιαφέροντά τους.
- Απαντητικά δελτία συνόδευαν τόσο την έντυπη όσο και την ηλεκτρονική έκδοση του Απολογισμού 2005, αποφέροντας χρήσιμα σχόλια και προτάσεις για τρόπους βελτίωσης του Απολογισμού.

- Η δυνατότητα ηλεκτρονικής πρόσβασης στους Απολογισμούς μας ενισχύθηκε τόσο στην εταιρική ιστοσελίδα του TITANA όσο και μέσω της συμμετοχής σε μία υπηρεσία ηλεκτρονικής αποστολής, με χιλιάδες αποδέκτες (άτομα και επιχειρήσεις), ενδιαφερόμενους για θέματα εταιρικής κοινωνικής ευθύνης και κοινωνικά υπεύθυνες επενδύσεις.

Προσπαθώντας να μετρήσουμε το αποτέλεσμα αυτών των πρόσθετων προσπαθειών, καταγράψαμε τις εξής διαπιστώσεις:

- Τέσσερις φορές περισσότερες επισκέψεις στην ηλεκτρονική έκδοση του Απολογισμού σε σύγκριση με το 2005.
- Αυξανόμενη ζήτηση από μέλη της ακαδημαϊκής κοινότητας στην Ελλάδα και στο εξωτερικό για αντίτυπα του Απολογισμού προς χρήση του, ως εκπαιδευτικού υλικού σε θέματα ΕΚΕ.
- Εκδήλωση ενδιαφέροντος από το 30% περίπου των αποδεκτών της συνοπτικής έκδοσής μας στην Ελλάδα που ζητούν να μάθουν περισσότερα για το πλήρες φάσμα των δραστηριοτήτων ΕΚΕ του TITANA.
- Νέες προτάσεις διαφόρων ομάδων ενδιαφερομένων (περιλαμβανομένων και ΜΚΟ) που επιδιώκουν συνεργασία με τον TITANA.

“ Ο Απολογισμός ΕΚΕ του Ομίλου TITAN είναι μια πολύ περιεκτική έκδοση, η οποία καλύπτει ευρύ φάσμα περιβαλλοντικών ζητημάτων, που αντιμετωπίζει η Εταιρεία σε ευρύ γεωγραφικό πεδίο, και ανταποκρίνεται στα ενδιαφέροντα όλων των κύριων ενδιαφερόμενων ομάδων.

Η αναφορά στο GRI δίνει στον Απολογισμό μια καλή δομή και τον κάνει χρήσιμο για την επενδυτική κοινότητα. Η δημοσίευση σχολίων από ειδικούς προσθέτει αξιοπιστία στον Απολογισμό και μια θετική εξωτερική θεώρηση των επιδόσεων του Ομίλου...

Ο Απολογισμός μπορεί και πρέπει να χρησιμοποιείται σαν πολύτιμο εργαλείο για την εκπαίδευση των ενδιαφερομένων μερών σχετικά με τη σπουδαιότητα για τον Όμιλο της βιώσιμης επιχειρηματικής δράσης, αλλά για να επιτευχθεί αυτό θα πρέπει να γίνει πιο προσβάσιμος...”

Σχολιασμός του Απολογισμού ΕΚΕ και ΒΑ 2005 του Ομίλου TITAN από τον Peter de Graaf, Διευθύνοντα Σύμβουλο της Εταιρείας **First & 42nd**



## ΒΑΣΙΚΕΣ ΔΡΑΣΤΗΡΙΟΤΗΤΕΣ ΣΥΝΕΡΓΑΣΙΑΣ ΜΕ ΕΝΔΙΑΦΕΡΟΜΕΝΑ ΜΕΡΗ

Ενδιαφερόμενοι	Δραστηριότητες 2006	Στόχοι για το 2007
Επενδυτές	Παρουσιάσεις ετήσιων αποτελεσμάτων και road shows προσέλευσης επενδυτών	Σύνοψη του Απολογισμού ΕΚΕ και Βιώσιμης Ανάπτυξης ενσωματώνεται στον Γενικό Απολογισμό και Ετήσιο Δελτίο 2006
Εργαζόμενοι και εκπρόσωποι εργαζομένων	Ενημέρωση από τον Διευθύνοντα Σύμβουλο, επισκόπηση απόδοσης και ανάπτυξης, έρευνες προσωπικού, συναντήσεις εργαζομένων, εσωτερικές εκδόσεις και περιοδικά	Συνέχιση των δράσεων
Κυβερνήσεις	Άμεση επαφή καθώς και επαφή μέσω βιομηχανικών και επιχειρηματικών συνδέσμων	<ul style="list-style-type: none"> <li>• Συνέχιση των δράσεων</li> <li>• Επικοινωνία στο πλαίσιο της <b>Ευρωπαϊκής Συμμαχίας για την ΕΚΕ</b> και την <b>Πρωτοβουλία για το Οικουμενικό Σύμφωνο</b></li> </ul>
Διεθνείς Οργανισμοί	Συμμετοχή στους: <b>UN Global Compact, Διεθνές Επιχειρηματικό Συμβούλιο για τη Βιώσιμη Ανάπτυξη (WBCSD) / Πρωτοβουλία για Βιώσιμη Ανάπτυξη του Κλάδου Τσιμέντου (CSI), Ευρωπαϊκή Συμμαχία για την ΕΚΕ, CSR Europe</b>	<ul style="list-style-type: none"> <li>• Συνέχιση των δράσεων</li> <li>• Συμμετοχή σε εργαστήρια στο πλαίσιο της <b>Ευρωπαϊκής Συμμαχίας για την ΕΚΕ</b> και την <b>Πρωτοβουλία για το Οικουμενικό Σύμφωνο</b></li> </ul>
Κοινότητες	Διαβουλεύσεις με τοπικούς εκπροσώπους	Συνέχιση των δράσεων
Εργολάβοι και προμηθευτές	Ημέρες ανοιχτής επικοινωνίας και ενημέρωσης σε θέματα κοινού ενδιαφέροντος	Συναντήσεις διαβούλευσης, συναντήσεις για την ασφάλεια και επισκόπηση απόδοσης
Πελάτες	Διαδικασίες υποβολής παραπόνων, συναντήσεις διαβουλεύσεων για ενδεχόμενες συνέργιες και συνεργασίες	Έρευνες ικανοποίησης, συναντήσεις ανταλλαγής απόψεων και ενημέρωσης σε θέματα κοινού ενδιαφέροντος
Μη Κυβερνητικές Οργανώσεις	Συναντήσεις και συζητήσεις πάνω σε συγκεκριμένα θέματα, συμμετοχή σε συμπράξεις	Ενημερωτικές συναντήσεις και ανταλλαγή απόψεων σε θέματα κοινού ενδιαφέροντος



Βήμα του Μεταπτυχιακού Φοιτητή, Καμάρι, Ελλάδα, 2006

“Το να αναπτύξεις και να διατηρήσεις μια «εθνική αντίληψη πρόληψης για την ασφάλεια και την υγεία» συνεπάγεται αυξημένη γενική ευαισθητοποίηση, γνώση και κατανόηση σε βάθος της έννοιας του κινδύνου.

Η προσπάθεια πρέπει να ξεκινάει από τη βασική εκπαίδευση και να συνεχίζεται σε όλη τη διάρκεια της επαγγελματικής ζωής.

Η αντίληψη αυτή προϋποθέτει την ανάπτυξη πρακτικών που συμβάλλουν στην πρόληψη και τον έλεγχο των κινδύνων σε όλα τα επίπεδα.

Οφείλει επίσης να συμπεριλαμβάνει την προαγωγή συνείδησης για την ασφάλεια γενικότερα και την ειλικρινή πρόθεση για αξιοποίηση των διδαγμάτων.

Μπορεί να διασφαλισθεί με την ισχυρή και παραδειγματική ηγεσία και την ορατή δέσμευση σε υψηλά πρότυπα ασφάλειας και υγείας στους χώρους εργασίας.

Αυτή η αντίληψη μπορεί να συμβάλλει στη δημιουργία ενός περιβάλλοντος εργασίας που ενθαρρύνει το σεβασμό στον άνθρωπο και την αξιοπρέπειά του.”

*Διεθνής Οργάνωση Εργασίας “Ασφαλείς και Υγιείς Χώροι Εργασίας: Κάνοντας την Αξιοπρεπή Εργασία Πραγματικότητα”,  
Γενεύη, 2007*

## Δέσμευση προς τους ανθρώπους μας





# Δέσμευση προς τους ανθρώπους μας

## Απασχόληση

Ο σεβασμός προς τους εργαζομένους μας και τις ανάγκες τους αποτελεί αναπόσπαστο μέρος της πολιτικής για το ανθρώπινο δυναμικό μας.

Για να διατηρήσουμε ένα υψηλό επίπεδο ικανοποίησης του προσωπικού μας, ασφαλών συνθηκών εργασίας και συνεχούς βελτίωσης, εφαρμόζουμε σε όλο τον Όμιλο προγράμματα προς τις εξής κατευθύνσεις:

- Αναγνώριση της ενεργού συμμετοχής των εργαζομένων στην επίτευξη επιχειρησιακών στόχων
- Συστήματα αμοιβών προσαρμοσμένα στις συνθήκες των τοπικών αγορών και στις τάσεις της βιομηχανίας
- Συνεχείς επενδύσεις στην επαγγελματική ανάπτυξη και εξέλιξη
- Πρόσθετες παροχές –πέραν των προβλεπομένων από τη νομοθεσία και από συλλογικές συμβάσεις– σύμφωνα με τις ανάγκες και τις προσδοκίες των εργαζομένων

Ένα χαρακτηριστικό για τον Όμιλο TITAN είναι η μακρόχρονη απασχόληση η οποία αναγνωρίζεται σε όλες τις εταιρίες του Ομίλου με ειδικές εκδηλώσεις, επιδόματα και αναμνηστικά για όσους συμπληρώνουν δέκα, είκοσι και τριάντα χρόνια υπηρεσίας.

Το χαμηλό ποσοστό κινητικότητας του προσωπικού ήταν από τα κύρια κριτήρια που εξετάστηκαν το 2004 και το 2005 κατά την επιλογή της Α.Ε. Τιμμένων TITAN ως ενός από τους Καλύτερους Εργασιακούς Χώρους, (Best Places to Work) της Ευρώπης.

## Εργατικά θέματα και πρότυπα

Τα συστήματα αμοιβών και παροχών είναι εναρμονισμένα με την ισχύουσα κλαδική και εθνική πρακτική, προσθέτοντας επιδόματα, συνδεδεμένα με στόχους εταιρικών και προσωπικών επιδόσεων στο σύνολο των αποδοχών κάθε εργαζομένου. Σε μερικές περιπτώσεις, εφαρμόζονται επίσης προγράμματα συμμετοχής στο μετοχικό κεφάλαιο και συμπληρωματικής σύνταξης, ανάλογα με το φορολογικό καθεστώς και τις κλαδικές πρακτικές που ισχύουν κατά τόπους.

Οι διαπραγματεύσεις για τις αμοιβές διεξάγονται σύμφωνα με την ισχύουσα σε εθνικό επίπεδο πρακτική της βιομηχανίας. Οι δομές των αμοιβών διασφαλίζουν ακόμη ότι δεν υπάρχει καμία διαφορά στη μισθολογική μεταχείριση ανδρών και γυναικών, για την ίδια εργασία, ούτε οποιαδήποτε άλλη μορφή διάκρισης.

Οι εργασιακές σχέσεις στηρίζονται στην αμοιβαία εμπιστοσύνη και κατανόηση – και αυτό συνδέεται και με τον ιδιαίτερα χαμηλό βαθμό απώλειας ημερών εργασίας εξ αιτίας απεργιών. Το 2006 χάθηκαν λίγες ανθρωπώρες και μόνο στην Ελλάδα, λόγω συμμετοχής σε γενικές απεργίες, που αντιπροσωπεύουν μόλις το 0,2% του συνόλου των ανθρωπωρών.

## Ίσες ευκαιρίες

Στο πλαίσιο της δέσμευσής μας για την ΕΚΕ προσφέρουμε ένα εργασιακό περιβάλλον, που ευνοεί τη διαφορετικότητα και παρέχει ίσες ευκαιρίες σε όλους.

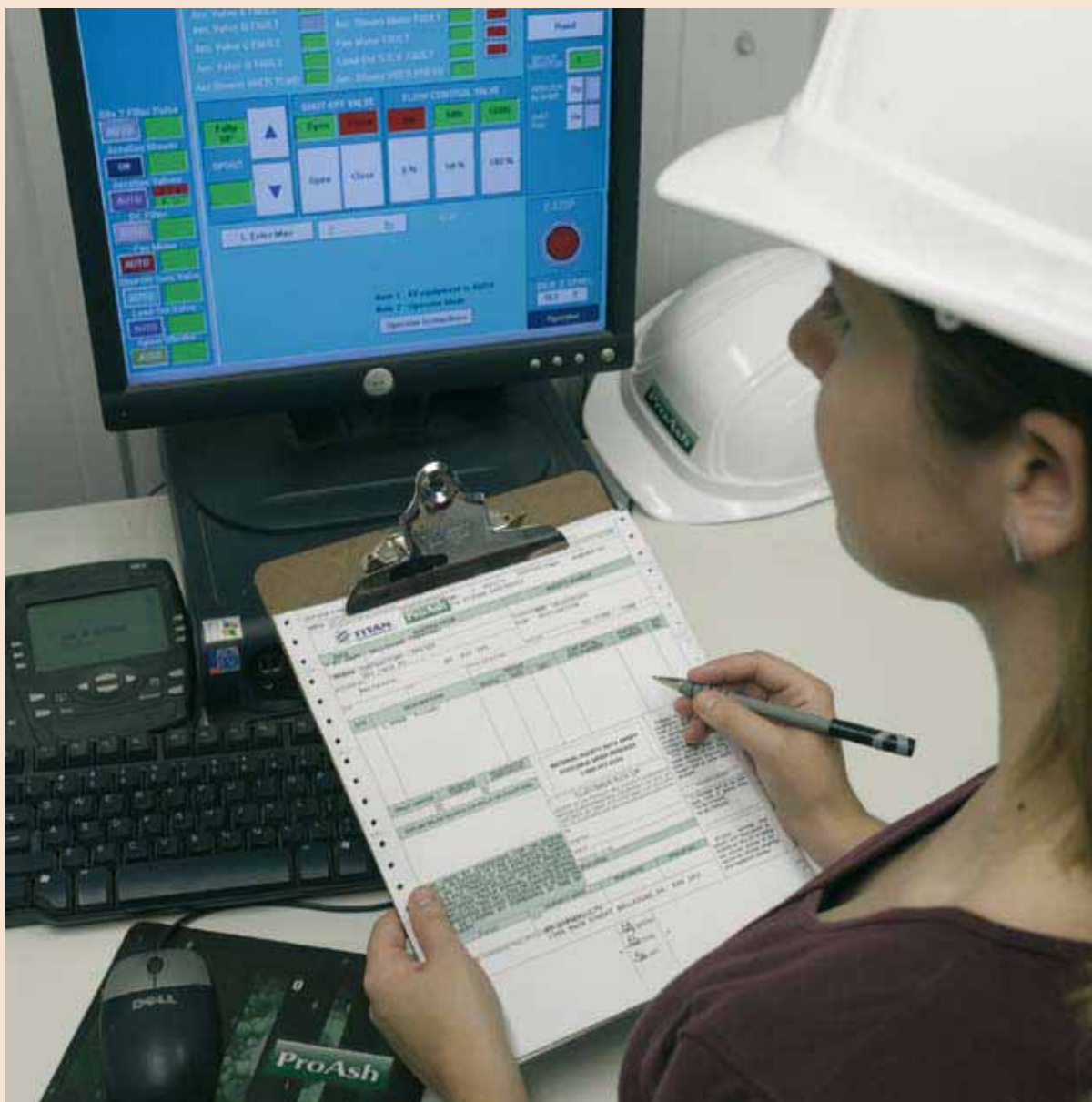
Το 2006 το ποσοστό των γυναικών στη συνολική απασχόληση ήταν 12% και η συμμετοχή τους στη διοίκηση επίσης 12%. Αναγνωρίζεται ότι ο τομέας αυτός έχει περιθώρια βελτίωσης για τις περισσότερες εταιρίες τσιμέντου και για τον TITANA. Στις ΗΠΑ, πέρσι, τρεις υποθέσεις που αφορούσαν στον TITANA υποβλήθηκαν για εξέταση προς την Επιτροπή Ίσων Ευκαιριών και όλες επιλύθηκαν χωρίς περαιτέρω ανάμιξη της Επιτροπής.

Για την ενθάρρυνση πρωτοβουλιών που ενισχύουν την ευαισθητοποίηση και προωθούν μια διαφορετική νοοτροπία σε θέματα σχετικά με την ισότητα των φύλων, έχουμε συμμετάσχει ενεργώς σε προσπάθειες του Ελληνικού Δικτύου για την ΕΚΕ. Ειδικότερα συμπράξαμε στην εκπόνηση ενός Μνημονίου Συνεργασίας με την **Ελληνική Γενική Γραμματεία Ισότητας**. Σκοπός του είναι η υποστήριξη της ισότητας των φύλων στους χώρους εργασίας και η ευρύτερη διάχυση παραδειγμάτων καλής πρακτικής (βλ. σελ. 56).

Το ποσοστό συμμετοχής διευθυντικών στελεχών τοπικής προέλευσης σε επίπεδο Ομίλου ανέρχεται περίπου στο 92%.

Τέλος, 4% των εργαζομένων μας είναι άτομα με ειδικές ανάγκες σύμφωνα με στοιχεία από περιοχές, στις οποίες δραστηριοποιείται ο Όμιλος και η συλλογή τέτοιων στοιχείων επιτρέπεται.





Αίθουσα ελέγχου, Separation Technologies, Pennsuco, ΗΠΑ, 2006

## “Πρόσθεσε αξία”

Με σκοπό την ενθάρρυνση και αναγνώριση της συμμετοχής των εργαζομένων, το 2005 ο Τίτανας ξεκίνησε την εφαρμογή, στην Ελλάδα, του προγράμματος «Πρόσθεσε Αξία». Νικητής του σχετικού διαγωνισμού, με πρόταση για την πρόληψη ατυχημάτων, αναδείχθηκε ο κ. Ηλίας Μπαρλίγκας, εργαζόμενος στο εργοστάσιο Πάτρας.

Το πρόγραμμα “Πρόσθεσε Αξία” ξεκίνησε πιλοτικά το 2005 σε δύο εργοστάσια στην Ελλάδα επιδιώκοντας να αναδείξει και να αξιοποιήσει προτάσεις των εργαζομένων σε θέματα που αφορούν την αύξηση της παραγωγικότητας, τη βελτίωση της ποιότητας και της ικανοποίησης των πελατών, την προστασία του περιβάλλοντος και την υγεία και ασφάλεια στους χώρους εργασίας. Κατόπιν της πολύ θετικής ανταπόκρισης στην πρωτοβουλία αυτή, το πρόγραμμα επεκτάθηκε το 2006 σε όλα τα εργοστάσια του Ομίλου στην Ελλάδα, όπου υποβλήθηκαν συνολικά 59 προτάσεις και εξετάζεται η περαιτέρω επέκταση και εξέλιξή του.



Απονομή βραβείων “Πρόσθεσε Αξία”, Αθήνα, Ελλάδα, 2006



# Δέσμευση προς τους ανθρώπους μας

## Ανάπτυξη ανθρώπινου δυναμικού

Το 2006 υλοποιήθηκαν περισσότερες από 110.000 ανθρωπώρες εκπαίδευσης σε προγράμματα που συμμετείχαν περισσότεροι από 4.400 εργαζόμενοι. Ο μέσος όρος ωρών εκπαίδευσης ανά εργαζόμενο ανήλθε σε 18 παρουσιάζοντας αύξηση 30% έναντι του 2005.

Η κατάρτιση επικεντρώθηκε κυρίως, στην ασφάλεια, αλλά περιελάμβανε, επίσης, τεχνικά και περιβαλλοντικά θέματα, καθώς και θέματα διοίκησης, ανάπτυξης δεξιοτήτων κ.ά.

Πρόκληση παραμένει, ωστόσο η αύξηση της συνειδητοποίησης της σημασίας της ασφάλειας σε όλα τα ιεραρχικά επίπεδα και της ουσιαστικής λειτουργίας μας σαν οργανισμός με ικανότητα να μαθαίνει διαρκώς σε κάθε τομέα δράσης του και να αξιοποιεί αποτελεσματικά τις ικανότητες και τις δεξιότητες όλων των ανθρώπων του.

Ο σχεδιασμός διαδοχής, η επιμόρφωση κατά την εκτέλεση της εργασίας και η συμβουλευτική υποστήριξη των νέων στελεχών συμβάλλουν στη δημιουργία «δεξαμενής» ικανών ανθρώπων, έτοιμων να ανταποκριθούν στις στρατηγικές επιδιώξεις του Ομίλου.

Προγράμματα όπως ο «MENTOR» και ο «Προθερμαντής Καριέρας» εστιάζονται στη συνεχή ανάπτυξη της τεχνογνωσίας και των βασικών δεξιοτήτων-δυνατοτήτων των νέων στελεχών στην Ελλάδα και στη Νοτιοανατολική Ευρώπη.

Η οργανωτική εμπειρία που αποκτάται στον τομέα αυτό αξιοποιείται για τη σχεδίαση και ευρύτερη εφαρμογή σχετικών προγραμμάτων σε όλο τον Όμιλο.

## Επικοινωνία και συμμετοχή εργαζομένων

Οι εργαζόμενοί μας ενθαρρύνονται να εκφράζουν τη γνώμη τους σε διάφορα θέματα με διάφορους τρόπους (έρευνες, ανώνυμες ψηφιακές ψηφοφορίες-digit vote, κάρτες ανταπόκρισης-feedback cards κ.ά.) στο πλαίσιο μίας ανοικτής και εποικοδομητικής επικοινωνίας. Η λειτουργία σύμφωνα με τις αξίες του Ομίλου, προϋποθέτει, εκτός των άλλων, πως η διοίκηση αντιλαμβάνεται τον τρόπο με τον οποίο οι εργαζόμενοι αντιμετωπίζουν, καταλαβαίνουν και εφαρμόζουν τις αξίες αυτές σε πρακτικό επίπεδο.

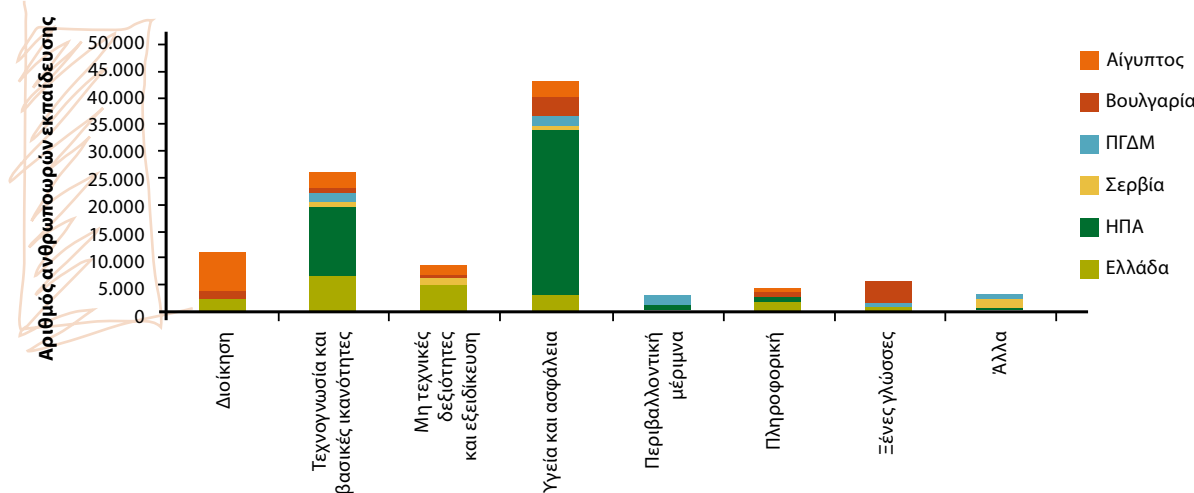
Η πρώτη ολοκληρωμένη έρευνα προσωπικού πραγματοποιήθηκε πιλοτικά το 2004 στις ΗΠΑ μετά τη διανομή του εντύπου "Εταιρικές Αξίες και Κώδικας Δεοντολογίας". Σε νέα, επαναληπτική έρευνα γνώμης, το 2006, καταγράφηκε βελτίωση κυρίως στους τομείς της ασφάλειας, της επικοινωνίας και της διοίκησης.

Μια παρόμοια έρευνα γνώμης διενεργήθηκε και στην Αίγυπτο το 2006 και ήδη γίνεται η επεξεργασία των αποτελεσμάτων της. Παράλληλα, σχεδιάσαμε τη διενέργεια της στην Ελλάδα το 2007 και στη συνέχεια στις θυγατρικές εταιρίες της Νοτιοανατολικής Ευρώπης.

Εκτός από το συνοπτικό Απολογισμό ΕΚΕ & Βιώσιμη Ανάπτυξης που εκδόθηκε το 2006, για την ενίσχυση περαιτέρω της προσπάθειας ανάπτυξης αντίληψης ασφάλειας, σχεδιάσαμε και μοιράσαμε σε όλους τους εργαζομένους ειδικά έντυπα που αφορούν στην πρόληψη ατυχημάτων στην εργασία και στο σπίτι.

Ένα νέο εγχειρίδιο με βασικές πληροφορίες για το προσωπικό, διανεμήθηκε σε όλους του εργαζομένους μας στην Αίγυπτο και ένα νέο περιοδικό κυκλοφόρησε στη σερβική γλώσσα για τους εργαζομένους μας στο Kosjeric (Σερβία).

ΕΚΠΑΙΔΕΥΣΗ ΑΝΑ ΘΕΜΑ ΚΑΙ ΧΩΡΑ ΔΡΑΣΤΗΡΙΟΤΗΤΑΣ







## “Προθερμαντής Καριέρας”

Ο «Προθερμαντής Καριέρας» είναι ένα ενδο-εταιρικό πρόγραμμα εκπαίδευσης, που ξεκίνησε επίσημα το 2006 στα εργοστάσια τσιμέντου του ΤΙΤΑΝΑ στην Ελλάδα.

Σκοπός του είναι να αναπτύξει αποτελεσματικά τεχνικές δεξιότητες, ηγετικές ικανότητες και συμπεριφορές νέων στελεχών. Το πρόγραμμα αυτό περιλαμβάνει 28 ενότητες κατάρτισης, που καλύπτουν όλα τα σχετικά θέματα. Το 2006 συμμετείχαν σ' αυτό 27 νέα στελέχη και υλοποιήθηκαν σχετικά περίπου 6.750 ανθρωπώρες κατάρτισης. Ο «Προθερμαντής Καριέρας» θα συνεχιστεί το 2007 και εξετάζεται η επέκταση της εφαρμογής του και σε άλλες περιοχές.



“Προθερμαντής Καριέρας”, Αθήνα, Ελλάδα, 2006

## Πρόγραμμα “ΜΕΝΤΩΡ”

Η εφαρμογή του προγράμματος «ΜΕΝΤΩΡ» για την εκπαίδευση στελεχών στις θυγατρικές εταιρίες της Νοτιοανατολικής Ευρώπης ξεκίνησε το 2003.

Σκοπός του προγράμματος είναι η καλλιέργεια της ομαδικότητας και η μετάδοση γνώσεων, εμπειριών, τεχνολογίας και καλών πρακτικών που έχει αναπτύξει ο Όμιλος στα στελέχη των εταιριών αυτών.

Εχοντας υιοθετήσει κλασικές αλλά και καινοτόμες εκπαιδευτικές μεθόδους για την υλοποίηση του συγκεκριμένου προγράμματος, κάθε επιμέρους ομάδα εργασίας και εκπαίδευσης συντονίζεται και υποστηρίζεται από ένα ανώτερο εξειδικευμένο στέλεχος. Η ανάδειξη και αξιοποίηση των προσωπικών ικανοτήτων και εμπειριών κάθε μέλους της ομάδας αποτελεί επίσης μέρος της εκπαιδευτικής προσέγγισης που ακολουθείται.

Το 2006, στις αρχικά οκτώ ομάδες εργασίας, που λειτουργούσαν και εξειδικεύονταν στους τομείς: “εξόρυξη πρώτων υλών”, “τεχνολογία παραγωγής τσιμέντου”, “ποιοτικός έλεγχος”, “συντήρηση μηχανολογικού εξοπλισμού”, “συντήρηση ηλεκτρολογικού εξοπλισμού”, “προστασία του περιβάλλοντος”, “προμήθειες” και “πωλήσεις”, προστέθηκε μια ακόμη ομάδα με αντικείμενο την υγεία και ασφάλεια στους χώρους εργασίας.

Οι εννέα ομάδες συναντήθηκαν 28 φορές κατά τη διάρκεια του 2006 και το σύνολο των ωρών εκπαίδευσης ανήλθε σε περίπου 3.200 ανθρωπώρες.



# Δέσμευση προς τους ανθρώπους μας

## ΥΓΕΙΑ ΚΑΙ ΑΣΦΑΛΕΙΑ ΣΤΗΝ ΕΡΓΑΣΙΑ

Το 2006 στιγματίστηκε από ένα τραγικό δυστύχημα στο λιμάνι της Ελευσίνας (31 Μαΐου) που είχε ως συνέπεια το θάνατο δύο μελών του προσωπικού εργολάβου μας. Ποτέ στην ιστορία μας δεν είχε συμβεί τέτοιο δυστύχημα.

Μολονότι η δέσμευσή μας για την ασφάλεια των εργαζομένων είναι απόλυτη και αδιαπραγμάτευτη, αναγνωρίζουμε ότι έχουμε ακόμη πολύ δρόμο μπροστά μας μέχρι να επιτύχουμε το στόχο μας «μηδέν ατύχημα».

Μέσα από συστηματική προσπάθεια βελτίωσης του όλου συστήματος πρόληψης ατυχημάτων ελπίζουμε όχι μόνο να βελτιώσουμε τις δικές μας επιδόσεις στον τομέα αυτό, αλλά να αποτελέσουμε και παράδειγμα υπεύθυνης βιομηχανίας σε όλες τις χώρες όπου δραστηριοποιείται ο Όμιλος. Στις ΗΠΑ έχουμε εντείνει τις προσπάθειές μας για την ανάπτυξη ενός προγράμματος και μιας νοοτροπίας ασφάλειας που θα ανταποκρίνεται στις ιδιαίτερες συνθήκες της εταιρίας TITAN America.

Στην Αίγυπτο, έχουμε ζητήσει τις εξειδικευμένες συμβουλές επιχειρήσεων και οργανισμών που θεωρούνται πρωτοπόροι στον τομέα της ασφάλειας, επιδιώκοντας να συνεχίσουμε πιο εντατικά την προσπάθεια που ξεκινήσαμε δύο χρόνια νωρίτερα.

### “ΑΣΦΑΛΕΙΑ ΣΤΗΝ ΕΡΓΑΣΙΑ” ΔΕΙΚΤΕΣ ΕΠΙΔΟΣΗΣ ΤΟΥ ΟΜΙΛΟΥ ΤΙΤΑΝ ΣΥΜΦΩΝΑ ΜΕ ΤΑ ΠΡΟΤΥΠΑ CSI - 2006

Αριθμός ατυχημάτων που οδήγησαν σε απώλεια ημερών εργασίας (άμεσο προσωπικό)	42
Δείκτης συχνότητας* ανα 1.000.000 ανθρωποώρες (άμεσο προσωπικό)	3,42
Αριθμός θανατηφόρων ατυχημάτων (άμεσο προσωπικό)	0
Δείκτης θανατηφόρων ατυχημάτων (άμεσο προσωπικό)	0,00
Αριθμός θανατηφόρων ατυχημάτων (εργολαβικό προσωπικό)	2
Αριθμός θανατηφόρων ατυχημάτων (τρίτα μέρη**)	1

\* Δείκτης Συχνότητας: Αριθμός ατυχημάτων πολλαπλασιαζόμενος επί 1.000.000 και διαιρούμενος δια του συνόλου του αριθμού των δεδουλευμένων ωρών.

\*\* Τρίτα μέρη: Κάθε πρόσωπο που δεν ανήκει στο άμεσο ή στο εργολαβικό προσωπικό.

### Αντίληψη ασφάλειας: Η εμπειρία της TITAN America

Για την καλλιέργεια αντίληψης και συνείδησης ασφάλειας σε επίπεδο Ομίλου αξιοποιούμε τις καλές πρακτικές και τα αποτελέσματα από την εφαρμογή τους τόσο στον Όμιλό μας όσο και στον κλάδο τσιμέντου αλλά και σε άλλες βιομηχανίες γενικότερα.

Ενδεικτικό παράδειγμα στον τομέα αυτό αποτελεί το ειδικό πρόγραμμα που εφαρμόζεται στην TITAN America το οποίο περιλαμβάνει συνοπτικά τα ακόλουθα:

- Συνεχής ευαισθητοποίηση και εφαρμογή μέτρων εγρήγορσης, εκπαίδευσης του προσωπικού και αξιολόγησης των αποτελεσμάτων όλων των σχετικών δράσεων.
- Χρησιμοποίηση μεθόδων, όπως οι “Κάρτες Δέσμευσης για την Ασφάλεια”, που υπογράφονται από όλους τους εργαζομένους, Αξιολογήσεις Ασφαλούς Εργασίας πριν από την εκτέλεση κάθε εργασίας ώστε να υπάρχει πρόνοια για δυνητικούς κινδύνους, τοπικές ενημερωτικές εκστρατείες για την ασφάλεια κ.ά.
- Ενθάρρυνση των εργαζομένων να συμβάλλουν στην ανάπτυξη και κατάκτηση μιας νοοτροπίας ασφάλειας.
- Συσχετισμός μετρήσεων – όπως συχνότητα συμβάντων που βοηθούν στη μέτρηση της επίδοσης, στατιστικά με δείκτες που αφορούν ποιοτικές παρεμβάσεις – όπως συχνότητα και περιεχόμενο των συναντήσεων ασφάλειας, βαθμός δέσμευσης και εγρήγορσης όλων των εργαζομένων, κ.λπ.

## Μέριμνα για την υγεία

Στο πλαίσιο της κοινωνικής μας πολιτικής, συνεχίσαμε και το 2006 την εκστρατεία κατά του καπνίσματος, καθώς και το πρόγραμμα για την πρόληψη και έγκαιρη διάγνωση προβλημάτων υγείας.

Η εγκατάσταση απινιδωτών στα εργοστάσια τσιμέντου στην Ελλάδα, μια πρωτοβουλία που υιοθετήθηκε πριν δύο χρόνια με αφορμή ανάλογη πρακτική στις ΗΠΑ, συνδέεται με την παροχή πρώτων βοηθειών σε περιπτώσεις καρδιολογικού προβλήματος.

Το 2006 η ιατρική κοινότητα στην Ελλάδα ζήτησε με σχετική δήλωση την εγκατάσταση τέτοιου εξοπλισμού σε όλους τους δημόσιους χώρους των μεγάλων αστικών κέντρων για καλύτερη ανταπόκριση στις αυξανόμενες ανάγκες του πληθυσμού.

Το 2006 συνεχίσαμε μεταξύ άλλων πρωτοβουλιών και τη συνεργασία μας με το Γυναικολογικό Νοσοκομείο St. Mary στην ΠΓΔΜ που αποσκοπεί στην παροχή υπηρεσιών ενημέρωσης, προληπτικής εξέτασης και παρακολούθησης των γυναικών εργαζομένων μας στο Usje.

Επίσης, το 2006, στον ετήσιο «Δρόμο Υγείας» που έγινε στην Πάρνηθα έλαβαν μέρος περισσότερα από 170 άτομα κάθε ηλικίας, δηλώνοντας έμπρακτα με τη συμμετοχή τους την υποστήριξή τους στην πρωτοβουλία αυτή του ΤΙΤΑΝΑ, που χρονολογείται από το 1998.



“Δρόμος Υγείας”, Πάρνηθα, Ελλάδα, 2006

## REACH: Προστασία της υγείας και του περιβάλλοντος από τα χημικά

Ο Κανονισμός **REACH** είναι ένα νέο κανονιστικό πλαίσιο της Ε.Ε., που υιοθετήθηκε το Δεκέμβριο 2006 με σκοπό την προστασία της υγείας και του περιβάλλοντος μέσω του καλύτερου και έγκαιρου καθορισμού των ιδιοτήτων των χημικών ουσιών.

Ο νέος Κανονισμός (που αναμένεται να τεθεί σε εφαρμογή την 1 Ιουνίου 2007) δίνει μεγαλύτερες ευθύνες στη βιομηχανία σε θέματα διαχείρισης των κινδύνων από χημικές ουσίες όπως και παροχή πληροφοριών για την ασφαλή χρήση των ουσιών αυτών.

Σύμφωνα με τον Κανονισμό, το τσιμέντο δεν εμπίπτει στις ουσίες που ορίζονται από αυτόν. Προβλέπεται η ταξινόμηση και σήμανση των τελικών προϊόντων που θα χρησιμοποιήσει ο καταναλωτής, γεγονός που δεν διαφοροποιεί τα ήδη επιβαλλόμενα σχετικά με το εξασθενές χρώμιο στη συσκευασία τσιμέντου (βλ. Απολογισμός ΕΚΕ και Βιώσιμης Ανάπτυξης 2004).

Οι φυσικές πρώτες ύλες και τα καύσιμα εξαιρούνται επίσης από την υποχρέωση καταγραφής. Ορισμένα χημικά πρόσθετα ωστόσο και το πετρελαϊκό κωκ, που χρησιμοποιούνται για την παραγωγική διαδικασία υπόκεινται σε αυτή την καταγραφή.

Στο πλαίσιο των πρωτοβουλιών που έχει αναλάβει η Ευρωπαϊκή Ένωση Τιμενοβιομηχανιών (**Cembureau**) υποστηρίζουμε την ανάπτυξη προτάσεων που θα διασφαλίσουν την εφαρμογή του νέου Ευρωπαϊκού Κανονισμού από τους προμηθευτές του κλάδου.





# Δέσμευση προς τους ανθρώπους μας

## Εργολαβικό προσωπικό

Η βιομηχανία τσιμέντου χρησιμοποιεί στις εργασίες της, σε αρκετά μεγάλο ποσοστό, εργολαβικό προσωπικό (κυρίως σε λατομικές δραστηριότητες, σε υπηρεσίες καθαρισμού και συντήρησης, σε οδικές μεταφορές και φύλαξη εγκαταστάσεων). Η εμπέδωση των αξιών του ΤΙΤΑΝΑ στους εργαζομένους αυτούς αποτελεί μια ιδιαίτερη, σύνθετη πρόκληση.

Στον Όμιλό μας οι εργολαβίες διακρίνονται σε δύο μεγάλες κατηγορίες: οιονεί μόνιμες εργολαβίες (π.χ. οδηγοί που απασχολούνται στη μεταφορά πρώτων υλών και προϊόντων) και περιστασιακές εργολαβίες που αφορούν την εκτέλεση συγκεκριμένων έργων ή την παροχή συγκεκριμένων υπηρεσιών.

Η συστηματική εκπαίδευση και κατάρτιση όλων των εργαζομένων που απασχολούνται σε οιονεί μόνιμες εργολαβίες είναι μία πάγια πρακτική στον Όμιλο ΤΙΤΑΝ. Στο πλαίσιο αυτό και δεδομένου ότι τα ατυχήματα στις οδικές μεταφορές δεν είναι ασυνήθιστα στον κλάδο μας συνεχίσαμε και το 2006 με εντατικούς ρυθμούς το πρόγραμμα εκπαίδευσης στην Αμυντική Οδήγηση.

Στόχος μας είναι μέχρι το τέλος του 2007 να έχουμε εκπαιδέψει το σύνολο του απασχολούμενου δυναμικού στον τομέα αυτό αξιολογώντας ταυτόχρονα τις επιδόσεις του σύμφωνα με τα πρότυπα που έχουν τεθεί στον Όμιλο.

## Πελάτες

Το σκυρόδεμα είναι το υλικό με τη μεγαλύτερη παγκοσμίως κατανάλωση μετά το νερό. Είναι ένα μάλλον φθηνό υλικό, που χρησιμοποιείται για την κατασκευή κατοικιών, σχολείων, νοσοκομείων, δρόμων, γεφυρών και άλλων έργων υποδομής, στην ουσία, για να ικανοποιεί ζωτικές ανάγκες του σύγχρονου ανθρώπου.

Οι σημαντικότεροι τρόποι για να ανταποκρινόμαστε στις ανάγκες αυτές είναι η προσαρμογή των προϊόντων μας στις ειδικές προδιαγραφές που απαιτούνται σε οιοδήποτε συγκεκριμένο μέρος (π.χ. σε ιδιαίτερα σεισμικές περιοχές) με ταυτόχρονη συμμόρφωση στις απαιτήσεις της τοπικής νομοθεσίας.

Σε συνεχή συνεργασία με τους πελάτες μας επιδιώκουμε να βελτιώνουμε συνεχώς τη μακροβιότητα των προϊόντων μας, την αντοχή τους στο χρόνο, αλλά επίσης και την ικανοποίηση ιδιαίτερων αναγκών τους επενδύοντας για το σκοπό αυτό σε έρευνα και ανάπτυξη.

Οι προσπάθειες αυτές εντάσσονται στις βασικές δραστηριότητές μας, αποτελούν όμως και δείγμα του τρόπου, με τον οποίο αντιλαμβανόμαστε την ανάγκη της κοινωνίας για προσιτές οικονομικά κατοικίες και σημαντικά έργα υποδομής, βασικά συστατικά για την οικονομική ανάπτυξη και την κοινωνική πρόοδο.



Κατασκευή και αναστήλωση της Νομικής Σχολής Αθηνών, Ελλάδα, 2006

## Μέτοχοι

Ο ΤΙΤΑΝ είναι μια από τις αρχαιότερες εταιρίες στο *Χρηματιστήριο Αθηνών*. Από το 1912 –οπότε η μετοχή του εισήχθη στο Χ.Α.– ο ΤΙΤΑΝ καταβάλλει κάθε προσπάθεια για να διασφαλίζει τα μακροπρόθεσμα συμφέροντα των μετόχων του.

Το Σεπτέμβριο 2006 το Χρηματιστήριο Αθηνών –σε πανηγυρική εκδήλωση εορτασμού της 130ετηρίδας του– βράβευσε τον ΤΙΤΑΝΑ για τη μακρόχρονη κερδοφορία του (τα τελευταία 56 χρόνια) και για τη διανομή μερίσματος επί 54 συνεχή χρόνια.

Επίσης, στον ΤΙΤΑΝΑ απονεμήθηκε και μια άλλη ειδική διάκριση (καλύτερη εισηγμένη εταιρία ως προς τις υπηρεσίες ενημέρωσης των επενδυτών) κατόπιν σχετικής ψηφοφορίας μεταξύ οικονομικών αναλυτών και δημοσιογράφων.

Επιπλέον, αναγνωρίζοντας ότι ζητήματα κοινωνικής ευθύνης και εταιρικής διακυβέρνησης μπορούν να επηρεάσουν τη λειτουργία των επενδυτικών χαρτοφυλακίων, ο Γενικός Γραμματέας του *ΟΗΕ* προσκάλεσε κορυφαίους θεσμικούς επενδυτές να συμμετάσχουν σε μια διαδικασία για την εκπόνηση «Αρχών Υπεύθυνης Επένδυσης» (*Principles for Responsible Investment –PRI*). Έχοντας διαμορφωθεί με ευρύτατη εκπροσώπηση των ενδιαφερομένων μερών οι οδηγίες αυτές προς το επενδυτικό κοινό υποστηρίζεται η αξιολόγηση συγκεκριμένων κριτηρίων για την λήψη σχετικών επενδυτικών αποφάσεων.

Ο ΤΙΤΑΝ παρακολουθεί προσεκτικά τις εξελίξεις αυτές και συμβάλλει, όπου είναι δυνατό, στο πλαίσιο των δραστηριοτήτων του για την ευρύτερη διάδοση των αρχών του *Οικουμενικού Συμφώνου*.



Απονομή Βραβείων του Χρηματιστηρίου Αξιών, Αθήνα, Ελλάδα, 2006

“Στο σημερινό κόσμο τα ενδιαφερόμενα μέρη απαιτούν [από την επιχείρηση] ένα ολοένα υψηλότερο πρότυπο συμπεριφοράς.

Γενναιόδωρα φιλανθρωπικά προγράμματα και δέσμες παροχών για τους εργαζομένους στην πατρίδα μιας επιχείρησης δεν αρκούν πλέον για να καταδείξουν εταιρική υπευθυνότητα.

Για να είναι αξιόπιστη πρέπει [τα προγράμματα αυτά] να υποστηρίζονται από υπεύθυνες επιχειρηματικές πρακτικές και προστασία των δικαιωμάτων των πιο ευάλωτων ομάδων ενδιαφερομένων και όχι μόνο όσων βρίσκονται στην πατρίδα.”

*Διεθνές Επιχειρηματικό Φόρουμ Ηγετών του Πρίγκιπα της Ουαλίας: “Ανθρώπινα Δικαιώματα: Είναι η δουλειά σου”  
(Η Περίπτωση της Εταιρικής Δέσμευσης, 2005)*



## Δέσμευση προς την κοινωνία





## Δέσμευση προς την κοινωνία

Η αντιμετώπιση προκλήσεων, όπως η φτώχεια, η ανεργία, η αρρώστια και η κλιματική αλλαγή, δεν είναι μόνο υποχρέωση των κυβερνήσεων και οι επιχειρήσεις αναμένεται να συμβάλλουν στην επίτευξη αυτών των μακροπρόθεσμων στόχων με συλλογικές προσπάθειες και συνεργασία.

Στον ΤΙΤΑΝΑ, για να αυξήσουμε την αποτελεσματικότητά μας στον τομέα αυτό, επικεντρώνουμε τις ενέργειές μας στην αμφίδρομη επικοινωνία με τις τοπικές κοινωνίες, στην κατανόηση της δυναμικής και των προτεραιοτήτων τους, καθώς επίσης και των επιπτώσεων της δικής μας δραστηριότητας. Αυτό απορρέει από ένα συνεχή διάλογο με ένα ευρύ φάσμα ενδιαφερομένων. Η ανάγκη αναγνώρισης των τοπικών διαφορών στο περιβάλλον των εργασιών μας έχει ενισχύσει τις προσπάθειές μας για δημιουργία νέων διαύλων επικοινωνίας και ανάπτυξης νέων τρόπων σύμπραξης με τα ενδιαφερόμενα μέρη σε τοπικό επίπεδο.

Στο πλαίσιο της αρχής «άντλησης από την εμπειρία, για προσφορά στην κοινωνία», η κοινωνική συμμετοχή μας περιλαμβάνει όχι μόνο εισφορές σε χρήμα και σε είδος, αλλά, επίσης, χρόνο ανθρώπων του ΤΙΤΑΝΑ και ειδικευμένη εργασία για την οργάνωση και εφαρμογή τοπικών κοινοτικών προγραμμάτων. Πέραν των εισφορών μας σε είδος, οι εισφορές σε χρήμα έφθασαν πέρυσι τα € 2 εκατ. σε επίπεδο Ομίλου, τα οποία διατέθηκαν για τους εξής κυρίως σκοπούς:

- Εκπαίδευση - κατάρτιση
- Μέριμνα για την υγεία, την ασφάλεια και το περιβάλλον
- Σύμπραξη με τοπικές κοινότητες και τοπική ανάπτυξη
- Εθελοντισμός και κοινωνική αλληλεγγύη

### Εκπαίδευση και επαγγελματική κατάρτιση 2006

Οι πρωτοβουλίες μας μεταξύ άλλων αφορούσαν:

- Τη συμμετοχή και φιλοξενία 450 μεταπτυχιακών φοιτητών και 50 καθηγητών και εκπροσώπων επιχειρήσεων στο πλαίσιο της υλοποίησης του **Βήματος του Μεταπτυχιακού Φοιτητή** σε δυο εκδηλώσεις που υλοποιήθηκαν το 2006 στο Καμάρι και στη Θεσσαλονίκη.
- Την υποστήριξη ενός "ECO-CAMP" που φιλοξενήθηκε στο Kosjeric (Σερβία) και έδωσε την ευκαιρία σε 20 φοιτητές, καθηγητές και στελέχη του Τμήματος Περιβαλλοντικής Προστασίας του Πανεπιστημίου του Βελιγραδίου να ανταλλάξουν απόψεις για οικολογικά ζητήματα.
- Την υποστήριξη της δεύτερης έκδοσης του βιβλίου «Περισσότερη ασφάλεια στα σχολεία» του Ι. Παπαδόπουλου, Αναπληρωτή Καθηγητή της Ιατρικής Σχολής του Πανεπιστημίου Αθηνών και τη διανομή του βιβλίου αυτού σε όλα τα δημόσια και ιδιωτικά σχολεία των περιοχών, όπου δραστηριοποιείται ο ΤΙΤΑΝ στην Ελλάδα. Επίσης διανεμήθηκε στις αρμόδιες αρχές, σε ΜΚΟ και στους γονείς, που συμμετείχαν στις εκδηλώσεις του προγράμματος «**Παίζω Ασφαλώς**» στα Ιωάννινα και στη Θεσσαλονίκη. Η συγκεκριμένη έκδοση αποτελεί πολύτιμο εργαλείο γνώσης και καθοδήγησης για τους εκπαιδευτικούς και μπορεί να συμβάλει στην καλλιέργεια συνείδησης ασφάλειας στους γονείς.

### Υγεία και Ασφάλεια

#### ΦΑΟΣ

Το 2006 το πρόγραμμα **ΦΑΟΣ** για την πρόληψη ατυχημάτων στα σχολεία είχε δύο σημαντικές εξελίξεις:

- Ολοκληρώθηκε μία τετράχρονη διαδικασία καταγραφής όλων των ατυχημάτων σε σχολεία, από την οποία διαπιστώθηκε ότι στα σχολεία όπου λειτούργησε το **ΦΑΟΣ**, στην περιοχή της Πάτρας, μειώθηκαν τα ατυχήματα κατά 40%.
- Ενισχύθηκε η προοπτική διάδοσής του στην επιχειρηματική κοινότητα μέσω σχετικής παρουσίασης στο Διοικητικό Συμβούλιο του Συνδέσμου Βιομηχανιών Βορείου Ελλάδος.

#### Παίζω Ασφαλώς

Το πρόγραμμα «**Παίζω Ασφαλώς**» – μια νέα διεπιχειρησιακή πρωτοβουλία υπό την αιγίδα της **UNICEF Ελλάδας** σε συνεργασία με την Εταιρία ΠΑΝΤΕΧΝΙΚΗ, την Ένωση **ΦΑΟΣ**, την **Εταιρία Αντιμετώπισης Παιδικού Τραύματος** και τοπικές αρχές – στοχεύει στην αυξημένη ενημέρωση και ευαισθητοποίηση γονέων και παιδιών για την πρόληψη του παιδικού ατυχήματος. Το 2006 εκδηλώσεις του διαδραστικού αυτού προγράμματος –που απευθύνεται σε μαθητές του δημοτικού σχολείου και τους γονείς τους– πραγματοποιήθηκαν στα Ιωάννινα και στη Θεσσαλονίκη με συμμετοχή 1.500 και πλέον παιδιών, γονέων και εκπαιδευτικών.



## Συμβολή στην τοπική ανάπτυξη

Οι δραστηριότητές μας στον τομέα αυτό περιελάμβαναν, κατά το παρελθόν έτος και τις παρακάτω δράσεις:

- Προσφορά 7.000 δενδρυλλίων για την ενίσχυση της αναδάσωσης σε μια περιοχή της νήσου Μήλου, που είχε αποτεφρωθεί από πυρκαγιά (βλ. σελ.41).
- Ενίσχυση του προγράμματος ανακύκλωσης οικιακών απορριμμάτων του Δήμου Ελευσίνας.
- Οργάνωση και στήριξη –σε συνεργασία με τοπικούς εκπαιδευτικούς– ενός πιλοτικού προγράμματος οικοδόμησης ομαδικού πνεύματος και καταπολέμησης της βίας μεταξύ των παιδιών μέσω της οργάνωσης ενός θεατρικού εργαστηρίου και μιας παράστασης από την ομάδα κοινωνικού έργου του εργοστασίου στο Καμάρι.
- Παροχή βοήθειας για την κατασκευή του νέου Μουσείου Τέχνης στο Roanoke των ΗΠΑ.
- Παροχή βοήθειας για την ανοικοδόμηση του τοπικού Σταθμού Πυρόσβεσης και Διάσωσης, που είχε καταστραφεί από τυφώνα, και χορηγική υποστήριξη της κοινοτικής πρωτοβουλίας “Crop Walk” για την προσφορά τροφής και κατοικίας σε θύματα φυσικών καταστροφών στη Φλόριντα (ΗΠΑ).
- Προμήθεια εξοπλισμού στο Κέντρο Ηλεκτρονικών Υπολογιστών για φοιτητές και νέους αποφοίτους πανεπιστημίων στο Beni Suef (Αίγυπτος).

## Κοινωνική αλληλεγγύη - εθελοντισμός

Ο τρόπος, με τον οποίο οι εργαζόμενοι του ΤΙΤΑΝΑ βιώνουν και υλοποιούν τις κοινωνικές αξίες του, εκφράζεται με διάφορες ατομικές και συλλογικές πρωτοβουλίες και δράσεις, όπως οι ακόλουθες:

### Αιμοδοσία - δώρο ζωής

Η αιμοδοσία είναι μια μακρόχρονη παράδοση στον ΤΙΤΑΝΑ, χρονολογούμενη από τη δεκαετία του 1960. Στην Ελλάδα περισσότερες από 4.000 φιάλες αίματος έχουν προσφερθεί από εργαζόμενους του ΤΙΤΑΝΑ τα τελευταία δώδεκα χρόνια. Για την ενθάρρυνση και παρακίνηση των νεότερων μελών του προσωπικού, νέα εκστρατεία ξεκίνησε το 2006 σε όλο τον Όμιλο. Ιδιαίτερες προσπάθειες καταβάλλονται επίσης για να ενθαρρυνθούν τα παιδιά των εργαζομένων μας και οι κάτοικοι γειτονικών μας κοινοτήτων να γίνουν εθελοντές αιμοδότες, καλλιεργώντας μέσα τους αισθήματα αλληλεγγύης για τον συνάνθρωπο και κοινωνικής προσφοράς.

### Καλλιεργώντας την περιβαλλοντική συνείδηση και ευαισθησία της νέας γενιάς

Στο πλαίσιο της μέριμνας για τον άνθρωπο και το περιβάλλον, οι εργαζόμενοι στο Usje (ΠΓΔΜ) ξεκίνησαν το περασμένο φθινόπωρο με την τοπική κοινωνία ένα νέο πρόγραμμα συνεργασίας με την τοπική κοινότητα το οποίο αποσκοπεί στη δενδροφύτευση των σχολικών αυλών του δήμου.

Αντίστοιχες δράσεις εφαρμόζονται πολλά χρόνια στην Ελλάδα και σε ανάλογες εκδηλώσεις, μόνο το 2006, δωρήθηκαν περισσότερα από 5.000 φυτά και δενδρύλια από τα φυτώριά μας.

### Σκυταλοδρομία Ζωής

Η «Σκυταλοδρομία Ζωής» είναι μια ειδική νυχτερινή εκδήλωση αφιερωμένη στον αγώνα της επιβίωσης για τη συγκέντρωση χρημάτων προς ενίσχυση ερευνητικών προγραμμάτων της **Αμερικανικής Αντικαρκινικής Εταιρίας**. Το περασμένο καλοκαίρι, στη Virginia Beach, εργαζόμενοι του ΤΙΤΑΝΑ, μαζί με κατοίκους της περιοχής και άτομα που νίκησαν την επάρατη νόσο, συγκεντρώθηκαν σε σχολεία, γήπεδα, εκθεσιακούς χώρους και πάρκα και πραγματοποίησαν ολονύχτια σκυταλοδρομία. Κάθε ομάδα –όπως η δική μας με το όνομα «Remember the Titans!» – είχε έναν τουλάχιστον εκπρόσωπό της σε όλη τη διάρκεια της ιδιαίτερης αυτής εκδήλωσης.

### Βοήθεια σε άτομα με ειδικές ανάγκες

Στο Kosjeric (Σερβία) η διοίκηση του εργοστασίου και οι εργαζόμενοι έχουν αναπτύξει και διατηρούν συνεργασία με δύο οργανώσεις που εξειδικεύονται στην υποστήριξη ατόμων με ειδικές ανάγκες. Με την προσφορά αναψυκτικών και αθλητικού εξοπλισμού, τη συγκέντρωση χρημάτων για οικονομική ενίσχυση, τη διάθεση πλήρως εξοπλισμένων εντευκτηρίων, και την άμεση συμμετοχή σε εκδηλώσεις αθλητικές και ψυχαγωγικές οι εργαζόμενοι μας εκφράζουν έμπρακτα το ενδιαφέρον τους για την ποιότητα ζωής αυτών των συνανθρώπων μας.

“... όπως επιβεβαιώνεται από τις επιστημονικές ενδείξεις,  
είναι φανερό ότι ο αγώνας κατά της κλιματικής αλλαγής  
είναι κάτι πολύ περισσότερο από μια μάχη.

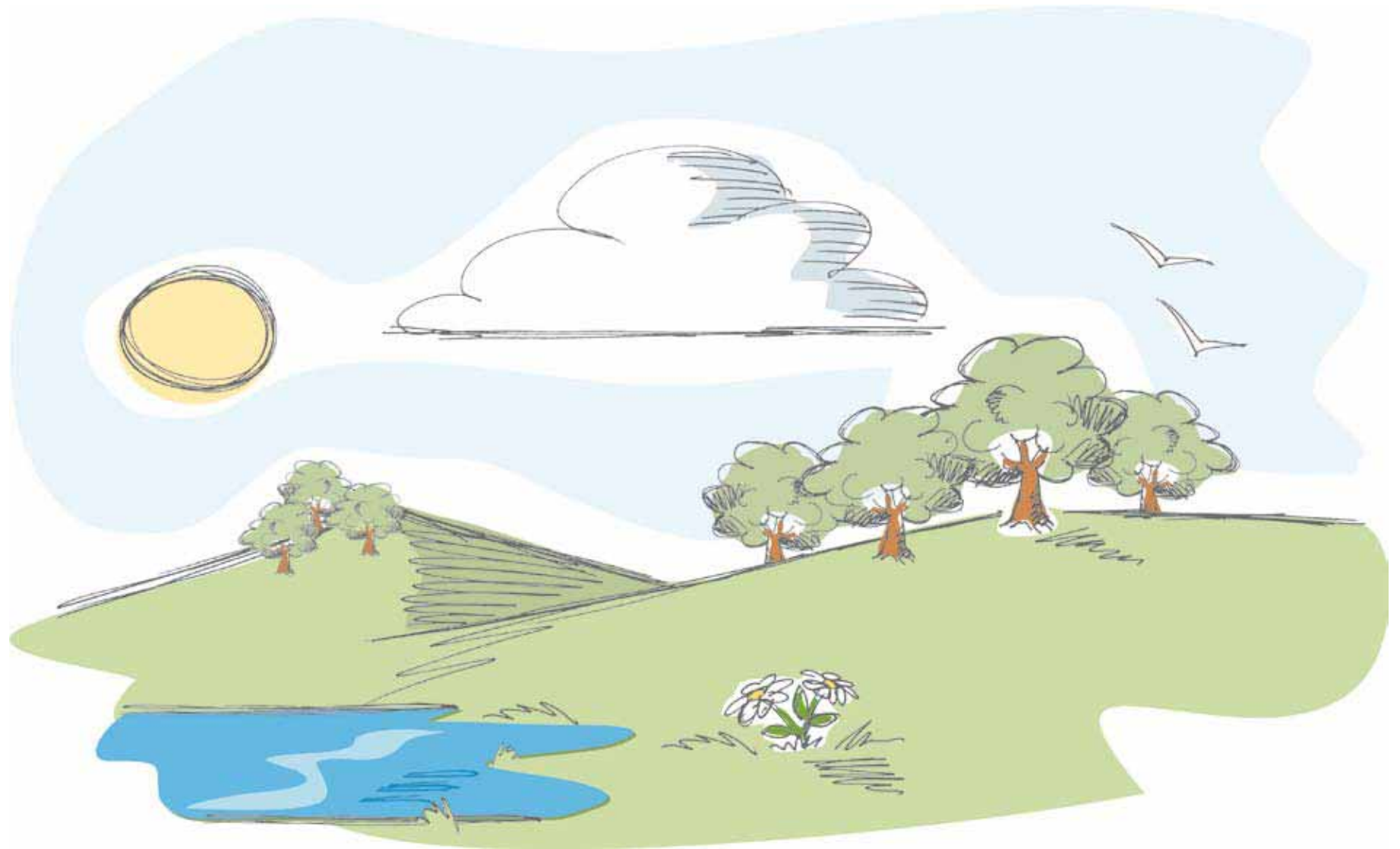
Είναι ένας παγκόσμιος πόλεμος που θα διαρκέσει  
για πολλά χρόνια και, ίσως, για πολλές γενεές...

Είναι πόλεμος, γιατί η μείωση των εκπομπών συνεπάγεται  
πραγματική αναμέτρηση της οικονομίας ...

Όλοι οι τομείς –μεταφορές, ενέργεια, γεωργία και εξωτερική  
πολιτική– πρέπει να συνεργαστούν στενά για να επιτύχουν  
τον κοινό στόχο...”

*Σταύρος Δήμας, Επίτροπος Περιβάλλοντος, κατά την εναρκτήρια εκδήλωση της Ευρωπαϊκής Επιτροπής  
και της Διακομματικής Κοινοβουλευτικής Ομάδας για τη Συνεργασία στο θέμα της Κλιματικής Αλλαγής,  
Λονδίνο, Μ. Βρετανία*

## Δέσμευση για το περιβάλλον





# Δέσμευση για το περιβάλλον

## ΠΕΡΙΒΑΛΛΟΝΤΙΚΕΣ ΕΠΙΠΤΩΣΕΙΣ ΚΑΙ ΕΠΙΔΟΣΕΙΣ

### Το 2006:

#### Τα 40 λατομεία μας εξόρυξαν:

- 39,4 εκατ. τόννους πρώτων υλών εκ των οποίων 22,4 εκατ. τόννων αδρανών

#### Οι κύριες επιπτώσεις ήταν:

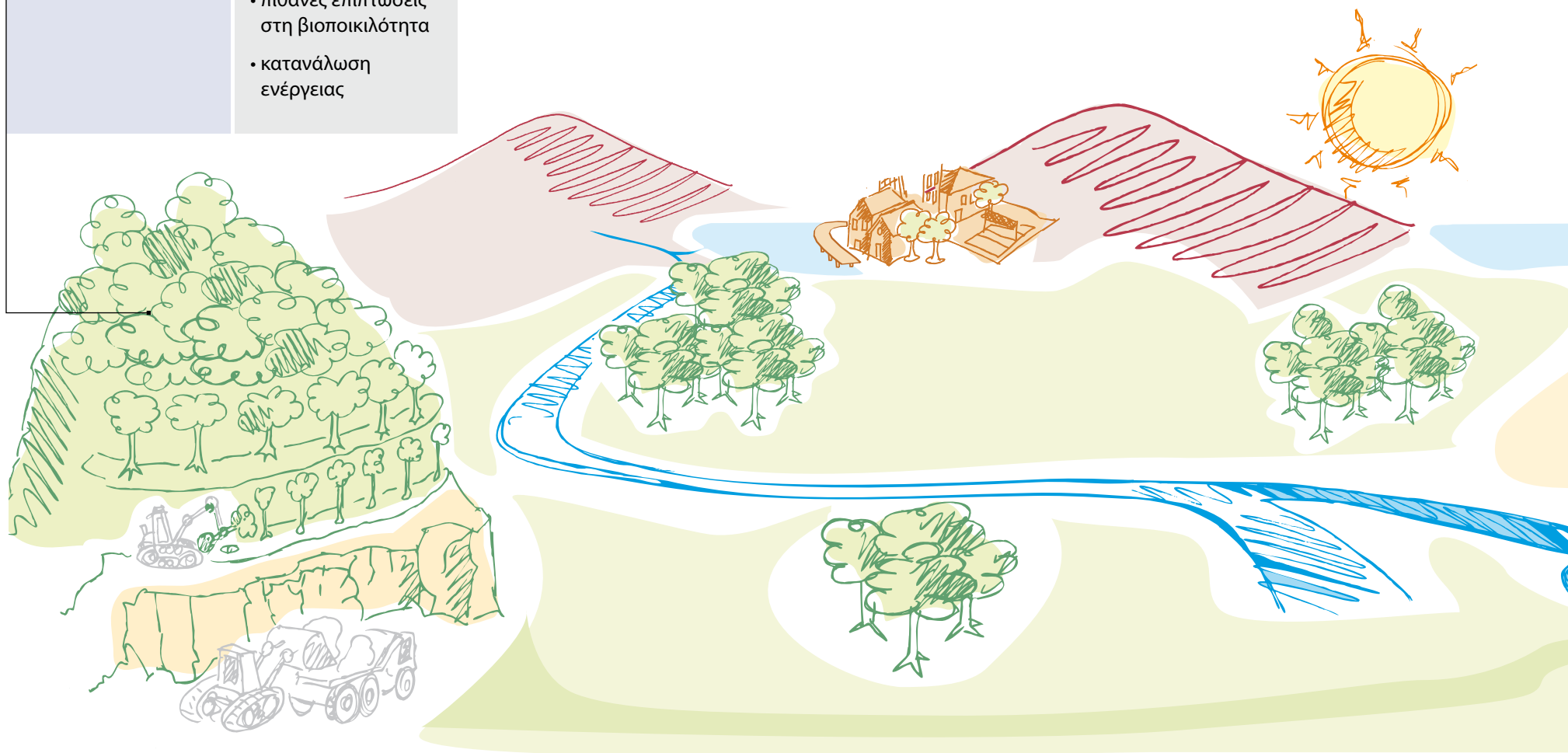
- θόρυβος
- δονήσεις
- σκόνη
- μεταβολή φυσικού τοπίου
- πιθανές επιπτώσεις στη βιοποικιλότητα
- κατανάλωση ενέργειας

#### Επενδύσεις για τον περιορισμό περιβαλλοντικών επιπτώσεων

- € 36,8 εκατ. συνολικά (μη συμπεριλαμβανομένων των λειτουργικών εξόδων) εκ των οποίων € 26,2 εκατ. για την εφαρμογή τεχνολογιών φιλικών προς το περιβάλλον (βλ. σελίδα 40)

#### Τεχνολογίες και επιδόσεις διαχωρισμού ιπτάμενης τέφρας

- 8 μονάδες ηλεκτροστατικού διαχωρισμού της ST ανακύκλωσαν 1 εκατομμύριο τόννους αποβλήτων ηλεκτροπαραγωγικών μονάδων (βλ. σελίδα 47).



**Τα 11 εργοστάσια τσιμέντου παρήγαγαν:**

- περίπου 16 εκατ. τόννους τσιμέντου

**Κύριες επιπτώσεις:**

- εκπομπές CO<sub>2</sub>
- κατανάλωση ενέργειας
- άλλες εκπομπές (σκόνης, NO<sub>x</sub>, SO<sub>x</sub>)
- θόρυβος

**Οι 97 μονάδες έτοιμου σκυροδέματος παρήγαγαν:**

- 6,0 εκατ. μ<sup>3</sup> σκυροδέματος

**Κύριες επιπτώσεις:**

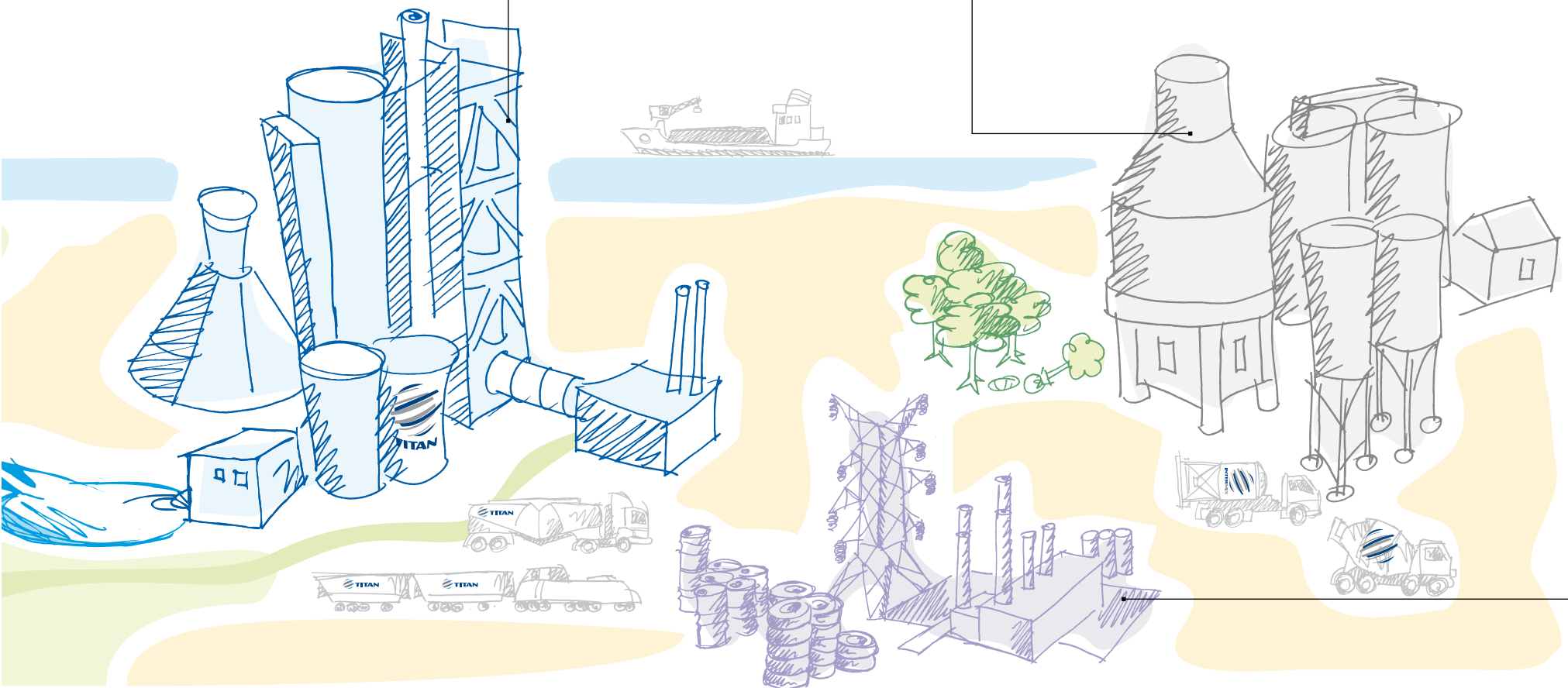
- χρήση πρώτων υλών
- κατανάλωση νερού
- εκπομπές σκόνης
- θόρυβος

**Για το σύνολο της παραγωγής μας καταναλώσαμε:**

- 37.907 TJ: θερμικής ενέργειας
- 1.675 GWh: ηλεκτρικής ενέργειας

**Έμμεσες επιπτώσεις:**

- εκπομπές CO<sub>2</sub>
- εκπομπές άλλων αερίων
- χρήση πρώτων υλών







# Δέσμευση για το περιβάλλον

## ΠΕΡΙΒΑΛΛΟΝΤΙΚΕΣ ΕΠΙΠΤΩΣΕΙΣ ΚΑΙ ΕΠΙΔΟΣΕΙΣ

### Βασικοί δείκτες περιβαλλοντικών επιδόσεων: επιτυγχάνοντας τους στόχους μας

Από το 2003 έχουμε εστιάσει ιδιαίτερα τις προσπάθειές μας στην εναρμόνιση συστημάτων και εφαρμογών μας με διεθνή πρότυπα και με τις καλύτερες πρακτικές του κλάδου τσιμέντου. Έχουμε υιοθετήσει και εφαρμόζουμε βασικούς δείκτες για να παρακολουθούμε και να ελέγχουμε τις επιδόσεις μας και –συγκριτικά– την πρόοδό μας.

Στον **Απολογισμό ΕΚΕ και Βιώσιμης Ανάπτυξης 2005** παρουσιάσαμε τους στόχους των περιβαλλοντικών επιδόσεών μας προς επίτευξη μέχρι το 2010. Σαν αποτέλεσμα εντατικών επενδυτικών προγραμμάτων, συνεχών προσπαθειών για βελτίωση και ανάπτυξη πρακτικών, πολιτικών και συστημάτων διαχείρισης σε όλες τις λειτουργίες του Ομίλου, οι περιβαλλοντικές επιδόσεις μας το 2006 επιβεβαιώνουν ότι οι στόχοι για το 2010 είναι ρεαλιστικοί και επιτεύξιμοι.

Η διασφάλιση με συνέπεια και συνέχεια του ίδιου επιπέδου επιδόσεων στον Όμιλο ανεξάρτητα από τις επερχόμενες επεκτάσεις ή και νέες επενδύσεις αποτελεί βασική μας προτεραιότητα για τα επόμενα χρόνια. Στο πλαίσιο αυτό, η πρόκληση παραμένει στην επίτευξη των στόχων που έχουν τεθεί για το 2010 στο σύνολο των εταιριών του Ομίλου και ανεξάρτητα από τις μελλοντικές εξελίξεις (βλ. Γενικό Απολογισμό και Ετήσιο Δελτίο 2006).

### Συμμετοχή σε συλλογικές δράσεις

Ως μέλος του Διεθνούς Επιχειρηματικού Συμβουλίου για τη Βιώσιμη Ανάπτυξη (**WBCSD**) από το 2003 και μέσα στο πλαίσιο της συμμετοχής μας στην Πρωτοβουλία του Κλάδου Τσιμέντου έχουμε αναλάβει τη δέσμευση να συνεργαζόμαστε για να αντιμετωπίσουμε τις εξής προκλήσεις:

- Προστασία του κλίματος και διαχείριση του CO<sub>2</sub>
- Υπεύθυνη χρήση καυσίμων και πρώτων υλών
- Παρακολούθηση και έλεγχος και δημοσίευση μετρήσεων εκπομπών
- Επιπτώσεις στο τοπίο και στις τοπικές κοινότητες
- Δημοσιοποίηση και επικοινωνία αποτελεσμάτων

Συμμετέχοντας στις επιμέρους ομάδες δράσης που συγκροτήθηκαν για να χειριστούν τα ζητήματα αυτά, συμβάλαμε στη διαμόρφωση οδηγιών και κοινών αποδεκτών πρωτοκόλλων, πάνω στα οποία βασίζονται ο έλεγχος, η καταγραφή και η δημοσιοποίηση αποτελεσμάτων. Οι οδηγίες αυτές βοηθούν στον καθορισμό της κατεύθυνσης, προς την οποία ο κλάδος στο σύνολό του ενθαρρύνεται να ακολουθεί. Όλες οι συμμετέχουσες εταιρίες έχουν δεσμευθεί να θέτουν συγκεκριμένους εταιρικούς στόχους και να παρουσιάζουν πρόοδο ως προς την επίτευξή τους στους ετήσιους απολογισμούς τους.

Μέσα στο γενικό αυτό πλαίσιο ιδιαίτερη έμφαση δίνεται:

- Στη φύση, τις επιπτώσεις και τον όγκο των εκπομπών.
- Στην κατανάλωση και τη φύση των πρώτων υλών (περιλαμβανομένου του νερού) και στην ορθολογική χρήση της ενέργειας.
- Στη χρησιμοποίηση τεχνικών μεθόδων που περιορίζουν ή μηδενίζουν την παραγωγή αποβλήτων.
- Στην ανάπτυξη τεχνικών για την ανάκτηση και την ανακύκλωση υλών παραγόμενων ή/και χρησιμοποιούμενων κατά τη διαδικασία και, αν είναι δυνατόν, όλων των καταλοίπων.
- Στην ελαχιστοποίηση των επιπτώσεων των εκπομπών και των κινδύνων για το περιβάλλον.

Όλες οι προτάσεις του Ομίλου που έχουν διατυπωθεί τα τελευταία χρόνια –ή τώρα ετοιμάζονται– για νέες επενδύσεις σχετικές με τον εκσυγχρονισμό και τη βελτίωση υφισταμένων μονάδων ή την κατασκευή νέων έχουν ως σταθερό γνώμονα τις αρχές αυτές.

Καθώς πλησιάζουμε την ολοκλήρωση του πρώτου πενταετούς **Προγράμματος Δράσης** από τα μέλη της Πρωτοβουλίας αυτής συνεργαζόμαστε για την ευρύτερη επικοινωνία και διάδοση των μέχρι σήμερα αποτελεσμάτων αυτής και τον καθορισμό των μελλοντικών της στόχων.

	ΠΕΡΙΒΑΛΛΟΝΤΙΚΕΣ ΕΠΙΔΟΣΕΙΣ				ΣΤΟΧΟΙ	
	μονάδες	1990	2003	2006	2010	σημερινή κατάσταση
15% μείωση εκπομπών CO <sub>2</sub> ανά τόνο τσιμέντου σε σύγκριση με τις αντίστοιχες εκπομπές του έτους 1990	κιλά / τόνο τσιμέντου	805	721	690	-15%	▲
60% μείωση εκπομπών σκόνης ανά τόνο κλίνκερ σε σύγκριση με τις αντίστοιχες εκπομπές του έτους 2003	γραμμάρια / τόνο κλίνκερ		272	86	-60%	●
40% μείωση εκπομπών SO <sub>x</sub> ανά τόνο κλίνκερ σε σύγκριση με τις αντίστοιχες εκπομπές του έτους 2003	γραμμάρια / τόνο κλίνκερ		494	301	-40%	▲
35% μείωση εκπομπών NO <sub>x</sub> ανά τόνο κλίνκερ σε σύγκριση με τις αντίστοιχες εκπομπές του έτους 2003	γραμμάρια / τόνο κλίνκερ		3.034	2.016	-35%	▲
					ΝΕΟΙ ΣΤΟΧΟΙ	
Εκπόνηση μελετών περιβαλλοντικών επιπτώσεων και εφαρμογή προγραμμάτων αποκατάστασης των ενεργών λατομείων των οποίων ο ΤΙΤΑΝ έχει την πλήρη κυριότητα	% ενεργών λατομείων			84%	100%	▲
Πιστοποίηση κατά ISO14001 ή άλλο ισοδύναμο των εργοστασίων τσιμέντου των οποίων ο ΤΙΤΑΝ έχει την πλήρη κυριότητα	% εργοστασίων τσιμέντου			67%	100%	▲
Πιστοποίηση κατά ISO14001 ή άλλο ισοδύναμο* των ενεργών λατομείων των οποίων ο ΤΙΤΑΝ έχει την πλήρη κυριότητα	% ενεργών λατομείων			29%	100%	▲
Πιστοποίηση κατά ISO14001 ή άλλο ισοδύναμο των μονάδων παραγωγής κονιαμάτων των οποίων ο ΤΙΤΑΝ έχει την πλήρη κυριότητα	% μονάδων παραγωγής κονιαμάτων			100%	100%	▲

● Στόχος έχει επιτευχθεί

▲ Δράσεις σε εξέλιξη

\* Στις ΗΠΑ τα εφαρμοζόμενα συστήματα περιβαλλοντικής διαχείρισης είναι σύμφωνα με τις απαιτήσεις και προδιαγραφές του EPA (Environmental Protection Agency [www.epa.gov](http://www.epa.gov))

Οι παραπάνω στόχοι τέθηκαν με έτος εκκίνησης το 2003 – έτος κατά το οποίο εκδόθηκε ο πρώτος Απολογισμός Εταιρικής Κοινωνικής Ευθύνης και Βιώσιμης Ανάπτυξης στο επίπεδο του Ομίλου – και δημοσιεύθηκαν το 2005. Οι νέοι στόχοι τέθηκαν με το ίδιο έτος εκκίνησης και δημοσιεύονται στον παρόντα Απολογισμό για πρώτη φορά. Εξαιρεση αποτελεί ο στόχος που αφορά τη μείωση των εκπομπών διοξειδίου του άνθρακα για τον οποίο το έτος βάσης είναι το 1990, σύμφωνα με το Πρωτόκολλο του Κyoto.



# Δέσμευση για το περιβάλλον

## ΠΕΡΙΒΑΛΛΟΝΤΙΚΕΣ ΕΠΙΠΤΩΣΕΙΣ ΚΑΙ ΕΠΙΔΟΣΕΙΣ

### Περιβαλλοντικές επενδύσεις

Σε συνέχεια των προσπαθειών μας για το περιβάλλον, το 2006 το επενδυτικό μας πρόγραμμα (€ 36,8 εκατ.) εστιάστηκε μεταξύ άλλων στην αναβάθμιση των υφισταμένων φίλτρων σκόνης.

- Στο εργοστάσιο Καμαρίου ολοκληρώθηκε η αντικατάσταση ενός ηλεκτροστατικού φίλτρου σε έναν από τους κλιβάνους και άρχισε η διαδικασία αντικατάστασης του ηλεκτροστατικού φίλτρου στο δεύτερο κλιβάνο με υβριδικό φίλτρο.
- Στο εργοστάσιο Πάτρας ολοκληρώθηκε ο εκσυγχρονισμός με την αντικατάσταση του φίλτρου του δεύτερου κλιβάνου με υβριδικό φίλτρο.
- Οι δύο κλιβανοί στις γραμμές παραγωγής του εργοστασίου Zlatna (Βουλγαρία) εξοπλίστηκαν με υβριδικά φίλτρα.
- Στο Kosjeric (Σερβία) προγραμματίστηκε για το 2007 η αναβάθμιση του ηλεκτροστατικού φίλτρου του μύλου τσιμέντου με την εγκατάσταση ενός σακκόφίλτρου.
- Παρόμοια αναβάθμιση σχεδιάστηκε και για τη γραμμή απομάκρυνσης αλκαλίων στο εργοστάσιο Roanoke (ΗΠΑ).

Όλες οι παραπάνω ενέργειες αποσκοπούν στη μείωση των εκπομπών σκόνης σε επίπεδα χαμηλότερα των 50 mg/Nm<sup>3</sup> με την αντικατάσταση ηλεκτροστατικών φίλτρων με σακκόφιλτρα ή υβριδικά φίλτρα που αποτελούν συνδυασμό ηλεκτροστατικού φίλτρου και σακκόφίλτρου. Τέλος, σε όλα τα εργοστάσια συνεχίζονται οι προσπάθειες για τη βελτίωση του συστήματος συλλογής σκόνης στις μεταφορικές ζώνες, σε αποθηκευτικούς χώρους, σε χώρους συσκευασίας κ.ά.

### ΑΝΑΛΥΣΗ ΠΕΡΙΒΑΛΛΟΝΤΙΚΟΥ ΚΟΣΤΟΥΣ 2006



Δεν περιλαμβάνονται επενδύσεις με έμμεση περιβαλλοντική επίδραση



Λατομείο Άρτιμες, Πάτρα, Ελλάδα, 2006

### Αποκατάσταση λατομείων

Η αποκατάσταση λατομείων είναι ένας από τους σημαντικότερους τομείς όπου εκδηλώνεται ουσιαστικά η δέσμευσή μας προς το περιβάλλον. Σήμερα οι αποκαταστημένες εκτάσεις λατομείων του Ομίλου φθάνουν τα 2.200 στρέμματα περίπου.

Η πιο συνηθισμένη μέθοδος αποκατάστασης λατομείων, που εφαρμόζεται από τον Όμιλο, είναι η δημιουργία βαθμίδων κατά τη διάρκεια εκμετάλλευσης του λατομείου, η αποκατάσταση των εξαντλημένων βαθμίδων και εν συνεχεία, η φύτευσή τους με τοπική χλωρίδα.

Η αποκατάσταση λατομείων σε ορισμένες περιπτώσεις απαιτεί και καινοτόμες προσεγγίσεις.

Ο Όμιλος διαθέτει εμπειρία και γνώση και στις παρακάτω μεθόδους:

- Υδροσπορά (π.χ. στο λατομείο Μήλου, σελ. 41)
- Χρήση του προϊόντος της κομποστοποίησης από ανακυκλωμένο οργανικό απόβλητο για τον εμπλουτισμό εδαφών (βλ. σελ. 50).
- Δημιουργία δεξαμενών νερού για την ικανοποίηση αναγκών τοπικών κοινοτήτων (π.χ. στη Φλόριντα-ΗΠΑ και στο Καμάρι, βλ. σελ. 41).



## Ενίσχυση της βιοποικιλότητας

Οι επιπτώσεις της δραστηριότητάς μας στη βιοποικιλότητα ελέγχεται με συστηματικές διαδικασίες εκτίμησης όλων των παραμέτρων τους (περιβαλλοντικών και κοινωνικών) σε όλες τις φάσεις των εργασιών μας. Στα φυτώριά μας καλλιεργούμε όλα τα είδη χλωρίδας των περιοχών όπου λειτουργούν εγκαταστάσεις μας. Μια σημαντική εξέλιξη, το 2006, ήταν η αναπαραγωγή δύο πολύ σπάνιων ειδών ("Prickly Juniper" – *Juniperus oxycedrus* και "Phoenician Juniper" – *Juniperus phoenicea*), που συναντώνται στις Κυκλάδες και θεωρούνται προστατευόμενα είδη από το πρόγραμμα **Natura 2000** της Ε.Ε.

Το Νοέμβριο 2006 προσφέραμε 7.000 δενδρύλλια των δύο αυτών ειδών στο Δασαρχείο Μήλου για την αναδάσωση μιας περιοχής κατεστραμμένης από πυρκαγιά.



Αποκατάσταση με υδροσπορά, Θεσσαλονίκη, Ελλάδα, 2006

## Μια δεξαμενή καλής θέλησης

Στην **Έκθεση ΕΚΕ & Βιώσιμης Ανάπτυξης του 2005** είχε αναφερθεί ότι –μετά από διάλογο με τις κοινότητες γύρω από το εργοστάσιό μας στο Καμάρι– ο ΤΙΤΑΝ έλαβε την απόφαση να δημιουργήσει μια δεξαμενή νερού όταν θα ολοκληρωθεί η λειτουργία του εκεί λατομείου του. Το 2006 εκπονήθηκε μια τεχνική μελέτη σκοπιμότητας για συγκεκριμένες πτυχές του έργου αυτού. Η δεξαμενή –σχεδιασμένη για να καλύψει τις καλλιεργητικές ανάγκες των αγροτών της περιοχής– θα έχει βάθος 10 μέτρων και χωρητικότητα 280.000 μ<sup>3</sup>.

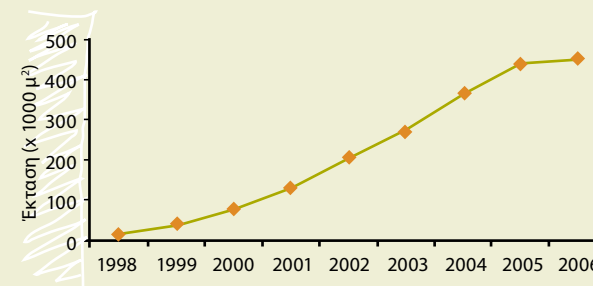
Η δεξαμενή θα συμβάλει σημαντικά στη βελτίωση της ποιότητας ζωής στην περιοχή, στην αύξηση της γεωργικής παραγωγής και της βιοποικιλότητας. Ενδέχεται δε να βοηθήσει ακόμη και στην ανάσχεση της φυγής νέων ανθρώπων για αναζήτηση μιας καλύτερης ζωής σε άλλα μέρη.

## Αποκατάσταση λατομείων με υδροσπορά

Η υδροσπορά είναι μια αποτελεσματική και οικονομική μέθοδος που αρχίσαμε να χρησιμοποιούμε στα λατομεία μας, ιδίως σε δύσκολες επιφάνειες, όπως σε απότομα κατωφερείς ασβεστολιθικές βαθμίδες, αλατούχα εδάφη και περιοχές εκτεθειμένες σε ισχυρούς ανέμους. Το 2001 αποκτήσαμε δικό μας εξοπλισμό υδροσποράς και, από τότε, έχουμε καλύψει έκταση περίπου 500.000 μ<sup>2</sup>, που αλλιώς θα παρέμενε χωρίς βλάστηση.

Η υδροσπορά είναι ένα μόνο παράδειγμα της δέσμευσής μας να χρησιμοποιούμε την πιο προηγμένη διαθέσιμη τεχνολογία για να προστατεύουμε το περιβάλλον και να προάγουμε τη βιώσιμη ανάπτυξη.

### ΣΥΝΟΛΙΚΗ ΑΠΟΚΑΤΑΣΤΑΘΕΙΣΑ ΕΠΙΦΑΝΕΙΑ ΜΕ ΤΗ ΜΕΘΟΔΟ ΤΗΣ ΥΔΡΟΣΠΟΡΑΣ





# Δέσμευση για το περιβάλλον

## ΠΕΡΙΒΑΛΛΟΝΤΙΚΕΣ ΕΠΙΠΤΩΣΕΙΣ ΚΑΙ ΕΠΙΔΟΣΕΙΣ

### Κλίμα και ενέργεια

#### Εκπομπές CO<sub>2</sub>

Το 2006 οι συνολικές μας άμεσες εκπομπές CO<sub>2</sub> ανήλθαν σε 9,3 εκατ. τόννους, με αύξηση 0,4 εκατ. τόννους έναντι του 2005. Η αύξηση αυτή οφείλεται στην αύξηση της παραγωγής κλίνκερ για την κάλυψη των αναγκών τσιμέντου.

Παρά την αυξημένη παραγωγή, το 2006 μειώσαμε τις ειδικές εκπομπές CO<sub>2</sub> σε σύγκριση με τα επίπεδα του 1990, σύμφωνα με το **Πρωτόκολλο του Kyoto**. Είμαστε επίσης σε καλό δρόμο για να πραγματοποιήσουμε τους στόχους για το 2010, καθώς έχουμε ήδη επιτύχει το στόχο μείωσης των εκπομπών CO<sub>2</sub> ανά μονάδα παραγόμενου προϊόντος. Η δέσμευσή μας –όπως αναφέρεται στον Απολογισμό 2005– ήταν να περιορίσουμε τις εκπομπές κατά 15% μέχρι το 2010 σε σύγκριση με τα επίπεδα του 1990.

#### Θερμική ενέργεια

Οι προσπάθειές μας για μείωση της κατανάλωσης συμβατικών καυσίμων συνεχίστηκαν και το 2006.

Μολονότι η χρήση εναλλακτικών πηγών ενέργειας παραμένει χαμηλή (αντιπροσωπεύοντας μόνο το 1% της συνολικής ενεργειακής μας κατανάλωσης), πέρυσι είχαμε αύξηση 15% έναντι των επιπέδων του 2005.

Πρέπει να σημειωθεί ότι η περιορισμένη επιτυχία μας στον τομέα αυτό οφείλεται στις επικρατούσες στην αγορά τάσεις και στην ανεπαρκή κοινωνική και επαγγελματική προσαρμογή στις νέες αντιλήψεις για την ανακύκλωση. Δεσμευόμαστε να ενισχύσουμε ωστόσο το δημόσιο διάλογο στο μέτρο των δυνατοτήτων μας με τις τοπικές κοινωνίες στις περιοχές δραστηριότητάς μας (π.χ. για να ενθαρρύνουμε την ευρύτερη εφαρμογή μεθόδων ανακύκλωσης μεταχειρισμένων ελαστικών αυτοκινήτων, κ.λπ).

#### Ηλεκτρική ενέργεια

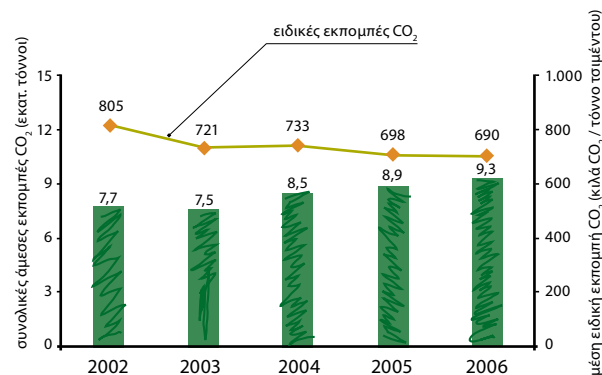
Η αύξηση 5% στην ολική κατανάλωση ηλεκτρικής ενέργειας το 2006 οφείλεται στην αντίστοιχη αύξηση της παραγωγής τσιμέντου.

Η ειδική κατανάλωση (112KWh/τόννο τσιμέντου) ανήλθε στα ίδια επίπεδα με το 2005, το οποίο επιδιώκουμε να διατηρηθεί και στο μέλλον.

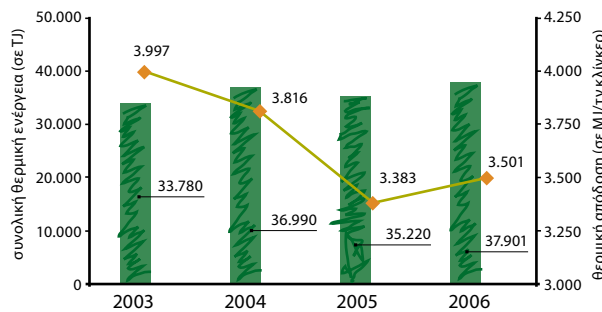
### Κατανάλωση νερού

Η συνολική κατανάλωση νερού στα εργοστάσια τσιμέντου του Ομίλου ήταν 4,2 εκατ. μ<sup>3</sup> το 2006, 303 λίτρα/τόννο τσιμέντου καταναλώθηκαν, που αντιστοιχούν σε μείωση 20% έναντι του 2005.

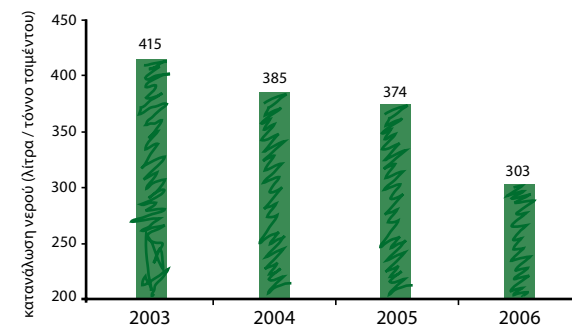
#### ΕΚΠΟΜΠΕΣ CO<sub>2</sub>



#### ΚΑΤΑΝΑΛΩΣΗ ΘΕΡΜΙΚΗΣ ΕΝΕΡΓΕΙΑΣ



#### ΕΙΔΙΚΗ ΚΑΤΑΝΑΛΩΣΗ ΝΕΡΟΥ



## Μειώνοντας τη ρύπανση

### Σκόνη

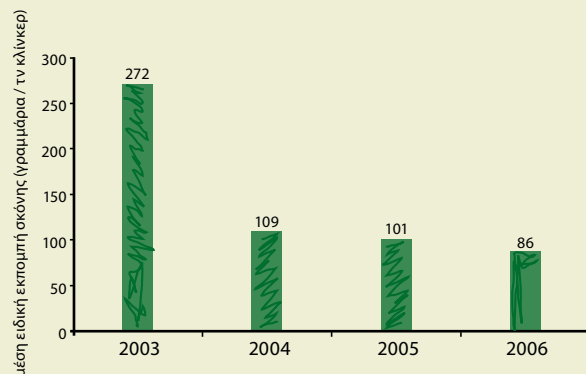
Οι ειδικές εκπομπές σκόνης το 2006 ήταν κατά μέσο όρο 86 γρ./τν κλίνκερ ή 934 τόνοι συνολικά. Παρά την αύξηση της παραγωγής κλίνκερ, οι εκπομπές σκόνης μειώθηκαν κατά 15%. Επιβεβαιώνεται έτσι η αποτελεσματικότητα των επενδύσεων που έχουμε πραγματοποιήσει τα τελευταία χρόνια για εγκατάσταση φίλτρων της πιο εξελιγμένης τεχνολογίας στις υφιστάμενες γραμμές παραγωγής.

### NO<sub>x</sub>

Από την καύση σε υψηλές θερμοκρασίες δημιουργούνται και εκπέμπονται οξειδία του αζώτου (NO<sub>x</sub>), τα οποία –όπως προκύπτει από επιστημονικές μελέτες– ενδέχεται να οδηγούν στο σχηματισμό όξινης βροχής και αιθαλομίχλης.

Το 2006 οι συνολικές εκπομπές NO<sub>x</sub> ανήλθαν σε 20.535 τόννους ή 2.016 γρ./τν κλίνκερ, όσο περίπου και το προηγούμενο έτος.

ΕΙΔΙΚΕΣ ΕΚΠΟΜΠΕΣ ΣΚΟΝΗΣ

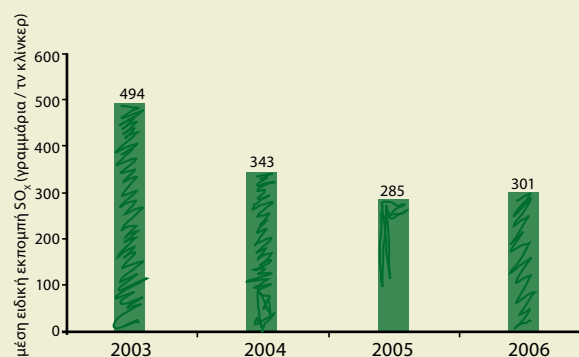


### SO<sub>x</sub>

Τα οξείδια του θείου (SO<sub>x</sub>) είναι η κύρια αιτία δημιουργίας όξινης βροχής και περιέχονται στις πρώτες ύλες που χρησιμοποιούνται στη διαδικασία παραγωγής τσιμέντου. Είναι, λοιπόν, απαραίτητο να διατηρούνται οι εκπομπές SO<sub>x</sub> σε όσο γίνεται χαμηλότερα επίπεδα.

Το 2006 οι δραστηριότητές μας παράγαν 3.068 τόννους SO<sub>x</sub>, σχεδόν 301γρ./τν κλίνκερ. Η μικρή αύξηση που παρατηρείται σε σχέση με το 2005, οφείλεται στη σύνθεση των χρησιμοποιούμενων πρώτων υλών.

ΕΙΔΙΚΕΣ ΕΚΠΟΜΠΕΣ SO<sub>x</sub>



Εργοστάσιο Θεσσαλονίκης, Ελλάδα, 2006

“Επειδή η αλλαγή του κλίματος αποτελεί οικουμενικό πρόβλημα,  
η αντιμετώπισή του οφείλει να είναι παγκόσμια...

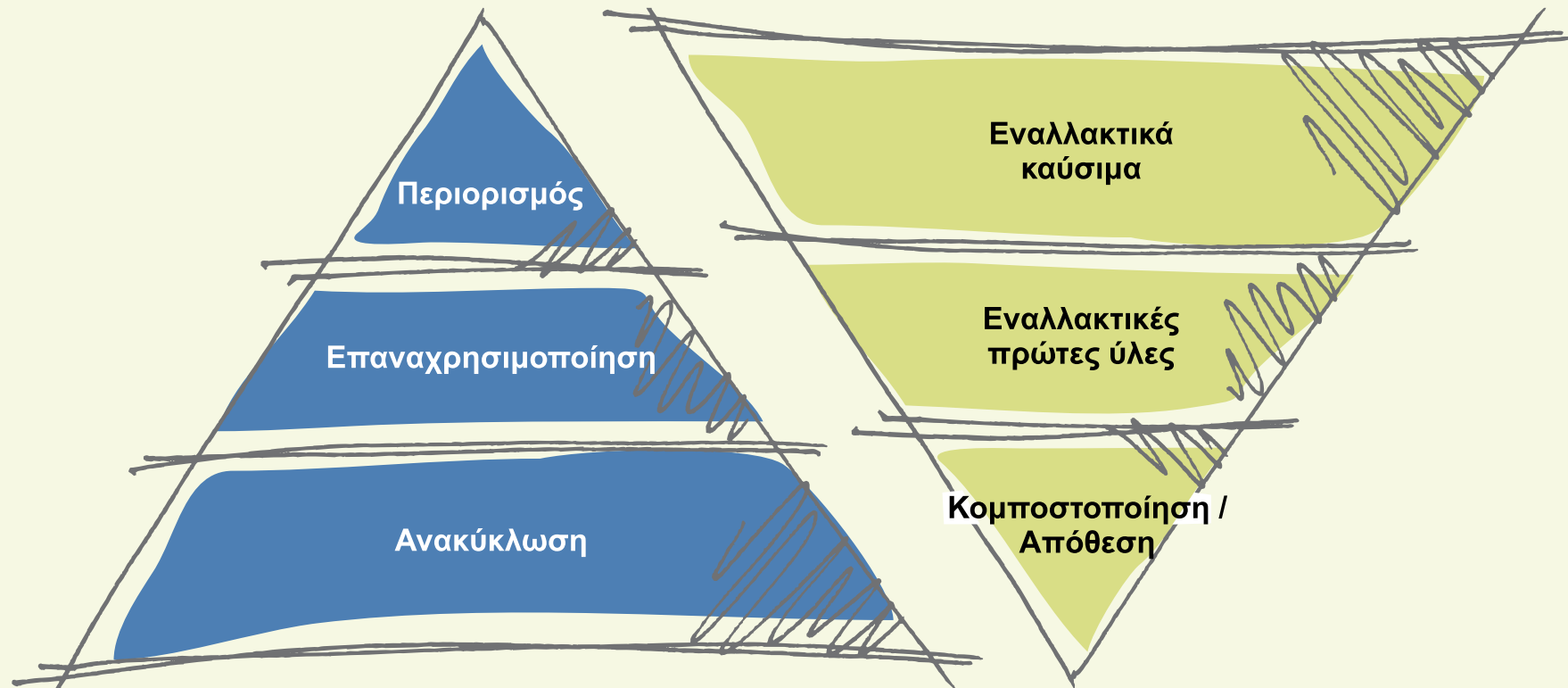
...να στηρίζεται σε ένα κοινό όραμα με μακροπρόθεσμους στόχους  
και συναίνεση για το πλαίσιο εφαρμογής που θα επισπεύσει  
τη δράση εντός της επόμενης δεκαετίας.

Επίσης θα πρέπει να στηρίζεται σε δυναμικές προσεγγίσεις  
κοινά αποδεκτές σε εθνικό, τοπικό και διεθνές επίπεδο... ”

*Έκθεση Stern για το περιβάλλον, Ηνωμένο Βασίλειο, 2006*



# Περιορισμός - Επαναχρησιμοποίηση - Ανακύκλωση







## Δέσμευση για το περιβάλλον

### Περιορισμός - Επαναχρησιμοποίηση - Ανακύκλωση

Για να υπογραμμισθεί η μακρόχρονη, μακρόπνοη δέσμευση για περιορισμό των περιβαλλοντικών επιπτώσεων των δραστηριοτήτων μας, στο κεφάλαιο αυτό περιλαμβάνονται παραδείγματα εφαρμογών που αναπτύσσει ο Όμιλος με στόχο τη μείωση των αποβλήτων, την ορθολογική χρήση και εξοικονόμηση της ενέργειας και των πρώτων υλών, την επαναχρησιμοποίηση και ανακύκλωση πόρων και προϊόντων – με άλλα λόγια, την εφαρμογή του τρίπτυχου 3R (από τα αρχικά των αγγλικών λέξεων Reduce-Reuse-Recycle που μεταφράζονται σε “Περιορισμός - Επαναχρησιμοποίηση-Ανακύκλωση”).



Separation Technologies, Pennsuco, ΗΠΑ, 2006,





## Separation Technologies: Καινοτομία για την προστασία του περιβάλλοντος

Ο περιορισμός της ενέργειας και των πρώτων υλών που καταναλώνονται στις βιομηχανικές διαδικασίες παραγωγής έχει πολύπλευρες θετικές επιπτώσεις για το περιβάλλον. Ένας τρόπος για να επιτευχθεί ο περιορισμός αυτός είναι η επαναχρησιμοποίηση και ανακύκλωση των βιομηχανικών παρα-προϊόντων και απορριμάτων.

Η **Separation Technologies (ST)**, θυγατρική του TITANA στις ΗΠΑ, αποτελεί ένα ιδιαίτερο, αλλά χαρακτηριστικό παράδειγμα της δέσμευσής μας στην προσέγγιση αυτή. Έχοντας ενταχθεί στον Όμιλό μας από το 2002, με εγκαταστάσεις στις Πολιτείες Μαίριλαντ, Βόρεια Καρολίνα, Φλόριντα, Πενσυλβανία και Μισισσιπή στις ΗΠΑ και με πρόσφατες επεκτάσεις στον Καναδά και στο Ηνωμένο Βασίλειο, η **ST** ειδικεύεται στον διαχωρισμό της ιπτάμενης τέφρας (παρα-προϊόντος των σταθμών ηλεκτροπαραγωγής από τα υπολείμματα του άκαυστου άνθρακα).

Η ειδική διεργασία που εφαρμόζει η **ST** έχει σαν αποτέλεσμα τον διαχωρισμό της ιπτάμενης τέφρας με κατάλληλη επεξεργασία και την αξιοποίηση μέρους αυτής ως εναλλακτικής πρώτης ύλης στην παραγωγή δομικών υλικών και μέρους αυτής ως εναλλακτικό καύσιμο. Με τον τρόπο αυτό ελαχιστοποιούνται σημαντικά οι περιβαλλοντικές επιπτώσεις από την πιθανή εναπόθεσή της στις ήδη υπερπλήρεις χωματερές.

Σήμερα τα προϊόντα της **ST** εξυπηρετούν κυρίως δύο τύπους πελατών:

- Ιδιοκτήτες και διαχειριστές σταθμών ηλεκτροπαραγωγής στους οποίους προσφέρεται μια εμπορικά δοκιμασμένη και καταξιωμένη, ευέλικτη, χαμηλού κόστους και ελάχιστου κινδύνου τεχνολογία για την κατεργασία ιπτάμενης τέφρας άνθρακα.
- Παραγωγούς σκυροδέματος στους οποίους διατίθεται το προϊόν ProAsh, ιπτάμενη τέφρα υψηλής και σταθερής ποιότητας, η οποία ανταποκρίνεται στις ανάγκες και απαιτήσεις των πελατών για εξοικονόμηση κόστους, αξιοπιστία και αντοχή υλικού, ικανοποιώντας ταυτόχρονα την ανάγκη για ένα προϊόν φιλικό προς το περιβάλλον. Η ιπτάμενη τέφρα ProAsh έχει τα απαιτούμενα χαρακτηριστικά σύμφωνα με το σύστημα **LEED (Leadership in Energy and Environmental Design Green Building Rating System)**, που αφορούν την κατασκευή και λειτουργία «οικολογικών» κτιρίων υψηλών επιδόσεων.

Μόνο το 2006 η **ST** επεξεργάστηκε περίπου 1.000.000 τόννους ιπτάμενης τέφρας, εκ των οποίων το 70% πουλήθηκε με το εμπορικό σήμα ProAsh®.

Η δραστηριότητα της **ST** είναι σημαντική γιατί αποδεικνύει ότι η περιβαλλοντική ευαισθησία και προστασία δεν είναι μόνο συμβατές με τις εταιρικές δεσμεύσεις προς τους μετόχους και άλλα ενδιαφερόμενα μέρη, αλλά μπορούν επίσης να δημιουργήσουν εντελώς καινούργια επιχειρηματικά μοντέλα και ευκαιρίες για νέες πηγές εσόδων.

## Διασφαλίζοντας ένα πιο «πράσινο» μέλλον

Το νησί Brunner βρίσκεται 15 περίπου μίλια από το Harrisburg της Πενσυλβανίας στον ποταμό Susquehanna, είναι εδώ και πολλά χρόνια ένας δημοφιλής προορισμός για όσους αγαπούν το ψάρεμα. Είναι, επίσης, η τοποθεσία ενός σταθμού θερμοηλεκτρικής ενέργειας και της πιο πρόσφατης εγκατάστασης επεξεργασίας ιπτάμενης τέφρας της **Separation Technologies**. Κατά το παρελθόν οι 320.000 τόννοι της παραγόμενης εκεί ετησίως ιπτάμενης τέφρας αποτελούσαν πρώτη ύλη για την παραγωγή «Stabil-Fit TM», ενός υλικού χρησιμοποιούμενου σε γήπεδα γκολφ και άλλους αθλητικούς χώρους. Ο αριθμός, όμως, τέτοιων έργων στην περιοχή έχει μειωθεί με αποτέλεσμα την ανάγκη να μεταφέρεται η ιπτάμενη τέφρα σε χωματερές για απόθεση.

Το 2002 η **ST** υπέγραψε συμφωνία για τη σχεδίαση, κατασκευή και λειτουργία μιας μονάδας επεξεργασίας ιπτάμενης τέφρας στο σταθμό ηλεκτροπαραγωγής του Brunner Island. Η μονάδα αυτή ήδη παράγει ProAsh προς χρησιμοποίηση από τοπικούς παραγωγούς σκυροδέματος. Ο υπόλοιπος άνθρακας επιστρέφει στο σταθμό και χρησιμοποιείται για την παραγωγή ηλεκτρικής ενέργειας.



# Δέσμευση για το περιβάλλον

## Εναλλακτικές πρώτες ύλες

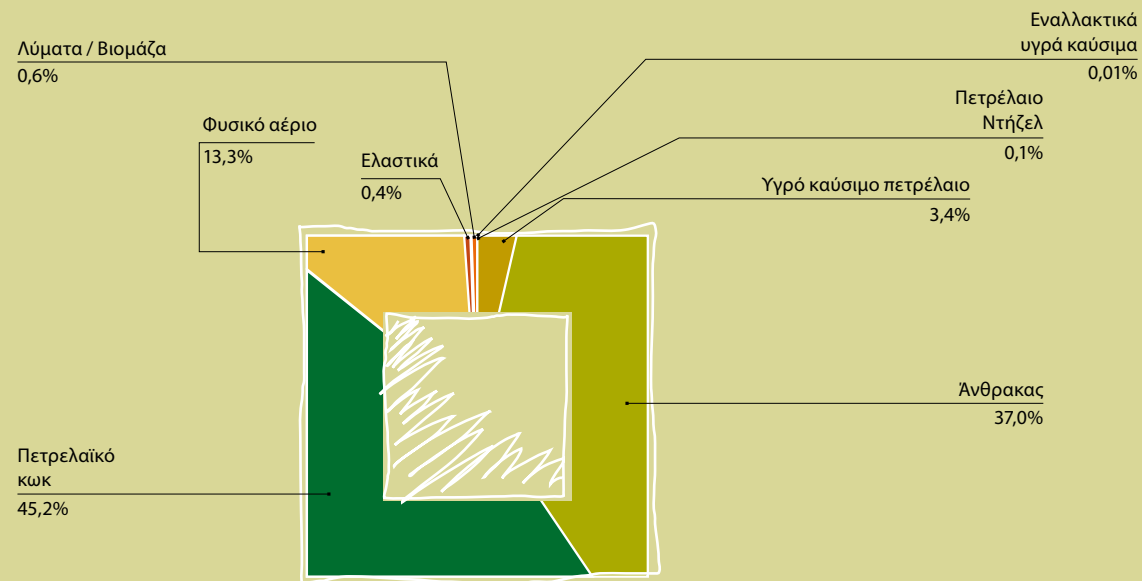
Η ανάκτηση και επαναχρησιμοποίηση βιομηχανικών παρα-προϊόντων είναι μια πρακτική καθιερωμένη πλέον σε όλο τον κόσμο. Τα υλικά αυτά αναφέρονται με το γενικό-κοινό χαρακτηρισμό «εναλλακτικές πρώτες ύλες» και η χρησιμοποίησή τους –στο δικό μας κλάδο– συνεπάγεται μειωμένη κατανάλωση φυσικών πρώτων υλών για την παραγωγή κλίνκερ. Στην περίπτωση βιομηχανικών δραστηριοτήτων του Ομίλου μας οι εναλλακτικές αυτές ύλες περιλαμβάνουν:

- Σκωρία υψικαμίνων και απολεπίσματα σιδήρου
- Πυριτική τέφρα από την παραγωγή θειικού οξέος
- Τέφρα θερμοηλεκτρικών σταθμών
- Φθαρμένα πυρίμαχα υλικά

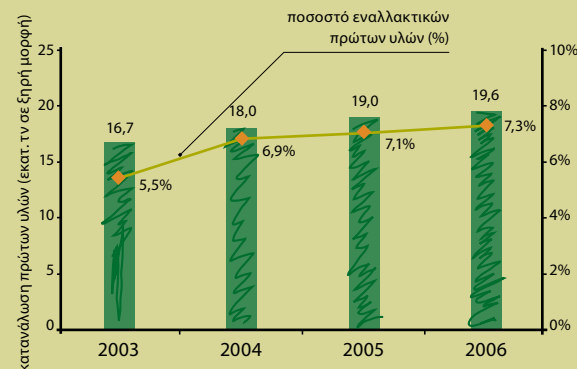
Εκτός των υλών αυτών, χρησιμοποιούνται επίσης φυσική γύψος και ποζολάνη για την παραγωγή τσιμέντου, μειώνοντας έτσι την ποσότητα του απαιτούμενου κλίνκερ. Επίσης η σκόνη των κλιβάνων που αφαιρείται από το κύκλωμα ανακυκλώνεται και αυτή για την παραγωγή τσιμέντου, περιορίζοντας έτσι και την ανάγκη για αποθήκευση και διάθεση.

Το 2006 τα εργοστάσια του Ομίλου χρησιμοποίησαν 1,4 εκατ. τόννους εναλλακτικών πρώτων υλών (περίπου 7,3% του συνόλου) για την παραγωγή τσιμέντου, μειώνοντας αντίστοιχα την ποσότητα των απαιτούμενων φυσικών πρώτων υλών. Αυτό αντιπροσώπευε αύξηση 7% σε σύγκριση με το 2005. Οι υπόλοιποι 18,2 εκατ. τόννοι που χρησιμοποιήθηκαν ήταν πρώτες ύλες από λατομεία.

## ΤΥΠΟΙ ΚΑΥΣΙΜΩΝ (κατανάλωση ανά θερμιδική συμμετοχή)



## ΑΝΑΛΩΣΗ ΠΡΩΤΩΝ ΥΛΩΝ ΚΑΙ ΠΟΣΟΣΤΟ ΕΝΑΛΛΑΚΤΙΚΩΝ ΠΡΩΤΩΝ ΥΛΩΝ ΣΤΗΝ ΠΑΡΑΓΩΓΗ ΚΛΙΝΚΕΡ ΚΑΙ ΤΣΙΜΕΝΤΟΥ





## Εναλλακτικά καύσιμα

Η χρήση ηλεκτρικής ενέργειας αντιπροσωπεύει σημαντικό ποσοστό (12 έως 15%) της συνολικής ενέργειας που χρησιμοποιείται για την παραγωγή τσιμέντου. Η εξοικονόμηση ηλεκτρικής ενέργειας –με συνεχή βελτίωση της ενεργειακής αποδοτικότητας του εξοπλισμού μας– έχει και έμμεση θετική περιβαλλοντική επίδραση, καθώς μειώνει τις εκπομπές CO<sub>2</sub> ιδιαίτερα σε χώρες, όπου η παραγωγή ηλεκτρικής ενέργειας βασίζεται στη χρήση παραδοσιακών καυσίμων.

Προς το σκοπό αυτό, ο Όμιλος –στη διάρκεια των τελευταίων ετών– έχει πραγματοποιήσει επενδύσεις για μείωση της κατανάλωσης ηλεκτρικής ενέργειας όπως π.χ. οι επενδύσεις για την αντικατάσταση σφαιρικών μύλων άλεσης με υψηλότερης ενεργειακής απόδοσης κατακόρυφους μύλους στα εργοστάσιά μας στην Ελλάδα και στη Νοτιοανατολική Ευρώπη.

Το 2006 πραγματοποιήσαμε νέες επενδύσεις με στόχο την αύξηση του όγκου εναλλακτικών καυσίμων που χρησιμοποιούνται στις διαδικασίες παραγωγής. Στο εργοστάσιο Καμαρίου τοποθετήθηκε στο δεύτερο κλίβανο μια νέα γραμμή τροφοδοσίας για μεταχειρισμένα ελαστικά σαν συνέχεια προηγούμενων επενδύσεων. Ένα παρόμοιο πρόγραμμα εφαρμόζεται πιλοτικά στο Usje (ΠΓΔΜ). Στην Πάτρα, στη Θεσσαλονίκη και στο Καμάρι τα εργοστάσιά μας άρχισαν να χρησιμοποιούν πειραματικά γλυκερίνη ως καύσιμο.

Άλλες επενδύσεις –στο Καμάρι και στη Θεσσαλονίκη– ύψους €3,5 εκατ., που αφορούν στη χρήση εναλλακτικών καυσίμων είναι στο στάδιο της έγκρισης.

Σαν αποτέλεσμα όλων αυτών των επενδύσεων, σήμερα τέσσερα από τα εργοστάσια τσιμέντου του Ομίλου χρησιμοποιούν, ως πηγή ενέργειας, μεταχειρισμένα

ελαστικά αυτοκινήτων, πριονίδια εμποτισμένα με εύφλεκτα υλικά και βιομάζα σε μορφή γλυκερίνης.

Έτσι το 2006 εξοικονομήσαμε 4.200 τόννους άνθρακα και 8.000 τόννους πετρελαϊκού κωκ.

Τέλος, θα πρέπει να σημειωθεί ότι στις αγορές μας υπάρχει έλλειψη διαθέσιμων εναλλακτικών καυσίμων, και αυτό παρεμποδίζει τις προσπάθειές μας για αύξηση της χρησιμοποίησής τους.

## Εξοικονόμηση ενέργειας στα λατομεία

Ένα ειδικό παράδειγμα εξοικονόμησης ενέργειας αποτελεί η μελέτη και εφαρμογή ειδικού συστήματος για τη σύνδεση των επιμέρους εγκαταστάσεων του λατομείου στο Ξηρόρεμα (Καμάρι, Ελλάδα).

Η υφιστάμενη υψομετρική διαφορά του εδάφους (160 μ.) αξιοποιείται κατάλληλα με ειδική μεταφορική γραμμή που εκμεταλλεύεται την κλίση του εδάφους για την παραγωγή μηχανικής ενέργειας, η οποία μετατρέπεται σε ηλεκτρική που χρησιμοποιείται στην ταυτόχρονη λειτουργία του σπαστήρα. Εκτιμάται ότι, με τον τρόπο αυτό, μειώνεται η κατανάλωση ηλεκτρικού ρεύματος περίπου κατά 700.000 KWh ετησίως.



Νέα γραμμή τροφοδοσίας για μεταχειρισμένα ελαστικά, Καμάρι, Ελλάδα, 2006





# Δέσμευση για το περιβάλλον

## Μήπως τελικά τα καθημερινά μας σκουπίδια θα μπορούσαν να βοηθήσουν το περιβάλλον;

Η υπερπλήρωση των Χώρων Υγειονομικής Ταφής Απορριμμάτων με καθημερινά οικιακά απορρίμματα αποτελεί μεγάλη πρόκληση για τις αστικές περιοχές σε όλο τον κόσμο. Ταυτόχρονα, υποβαθμισμένα εδάφη, όπως αυτά που απομένουν μετά την εξάντληση ενός λατομείου, ενδέχεται να εγκυμονούν κινδύνους για την τοπική βιοποικιλότητα και είναι συχνά εξαιρετικά δυσχερές η αναζωογόνησή τους.

Αναγνωρίζοντας τη διττή αυτή πρόκληση, ο TITAN ένωσε τις δυνάμεις του με το *Πανεπιστήμιο της Ουαλίας – Bangor*, την εταιρία UPM Kymmene στο Ηνωμένο Βασίλειο, το Εθνικό Ίδρυμα Αγροτικής Έρευνας στην Ελλάδα και φορείς τοπικής αυτοδιοίκησης με στόχο την εφαρμογή, αξιολόγηση και ευρύτερη διάδοση ενός καινοτόμου προγράμματος στο πλαίσιο της Ευρωπαϊκής Πρωτοβουλίας *LIFE*.

Στο πρόγραμμα αυτό με το χαρακτηριστικό τίτλο *"TWIRLS"*, εξετάζεται η αξιοποίηση του προϊόντος ανακύκλωσης από οργανικά απορρίμματα για την ενίσχυση περιοχών που παρουσιάζουν αδυναμία συγκράτησης του εδάφους και δενδροφύτευσης. Στο λατομείο σχιστολίθου στο Καμάρι (Ελλάδα), το οποίο έχει επιλεγεί για την πιλοτική εφαρμογή του προγράμματος χρησιμοποιείται ειδικά επεξεργασμένο σύμφωνα με σχετικές προδιαγραφές προϊόν κομποστοποίησης και ελέγχεται η εξέλιξη των δενδροφτεύσεων που πραγματοποιούνται με τη συγκεκριμένη μέθοδο. Η προσθήκη του κομποστοποιημένου υλικού, ειδικά παρασκευασμένου ώστε να ταιριάζει με τον τύπο και το επίπεδο της προς αποκατάσταση

περιοχής λειτουργεί ως εδαφικό συμπλήρωμα, επιτρέποντας την εκ νέου φύτευση δένδρων, θάμνων κ.ά.

Αυτή η πειραματική, διεπιστημονική πρωτοβουλία αναμένεται να ολοκληρωθεί το 2007. Ήδη όμως τα πρώτα αποτελέσματα είναι εξαιρετικά. Για τη διάδοση των μέχρι σήμερα αποτελεσμάτων, ο TITAN σε

συνεργασία με τους εταίρους του προγράμματος διοργάνωσε μια ανοικτή ημερίδα στο εργοστάσιο Καμαρίου, το Δεκέμβριο 2006. Με την ευκαιρία της εκδήλωσης αυτής πραγματοποιήθηκε και η φύτευση του εκατομμυριοστού δένδρου παρουσία όλων των συμμετεχόντων.



Φυτεύοντας το εκατομμυριοστό δένδρο, εργοστάσιο Καμαρίου, Ελλάδα, 2006





# Περιορισμός - Επαναχρησιμοποίηση - Ανακύκλωση



## Περιβαλλοντική πρόκληση ή ευκαιρία;



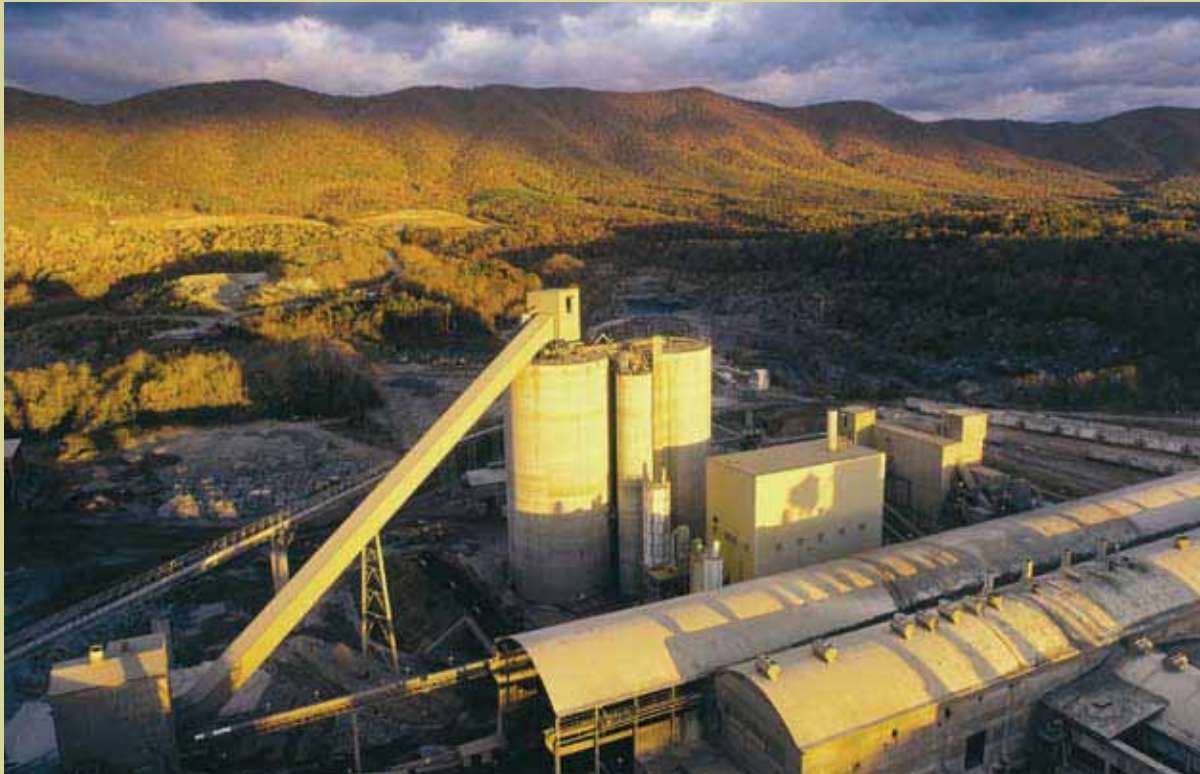
Η οριστική διακοπή λειτουργίας βιομηχανικών εγκαταστάσεων αποτελεί σε κάθε περίπτωση δύσκολο εγχείρημα. Οι περιβαλλοντικές και αισθητικές επιπτώσεις όπως και τα θέματα ασφαλείας είναι μερικά από τα προβλήματα που συνεπάγεται η διαδικασία αυτή.

Η διοίκηση του ΤΙΤΑΝΑ, διαπιστώνοντας ότι η κατεδάφιση του παλαιού εργοστασίου τσιμέντου στο

Roanoke της Βιρτζίνια (ΗΠΑ) παρουσίαζε όχι μόνο προβλήματα, αλλά και ευκαιρίες, αποφάσισε σε συνεργασία με τους εργαζόμενους, την αξιοποίηση της περιοχής προς όφελος της τοπικής κοινωνίας. Ένα εμπειριστατωμένο σχέδιο εξωραϊσμού εκπονήθηκε με στόχο τη μετατροπή του παλαιού εργοστασιακού χώρου σε ένα όμορφο περιβάλλον με μηλιές. Περισσότεροι από 3.320 τόννοι παλαιών μηχανημάτων και

παλιοσίδηρων μεταφέρθηκαν αλλού για ανακύκλωση. Η έκταση αυτή στη συνέχεια στρώθηκε με χώμα και κάθε εργαζόμενος φύτεψε μια μηλιά.

Το Μάιο του 2006 όλοι οι εργαζόμενοι με τις οικογένειές τους και οι κάτοικοι της περιοχής προσκλήθηκαν να επισκεφθούν το νέο, υπερσύγχρονο εργοστάσιο, αλλά και το περιβάλλον με τις μηλιές.



Το εργοστάσιο στο Roanoke, ΗΠΑ, 2006



Δημιουργώντας ένα περιβάλλον με μηλιές, Roanoke, ΗΠΑ, 2006





# Δέσμευση για το περιβάλλον

## Κατανάλωση νερού

Η κατανάλωση νερού είναι ένα άλλο ζήτημα που απαιτεί σοβαρή εξέταση. Ο TITAN έχει αναπτύξει και εφαρμόζει ένα πρόγραμμα περιορισμού της, με τη στρατηγική απόφαση να αντικαταστήσει την παλαιά υγρή μέθοδο με την ξηρά μέθοδο στη γραμμή παραγωγής του εργοστασίου Pennsuco στη Φλόριντα

(ΗΠΑ). Αυτή είχε ως αποτέλεσμα τη μείωση της ετήσιας κατανάλωσης νερού κατά 125.000 μ<sup>3</sup> περίπου.

Δεδομένου ότι σημαντικές ποσότητες νερού απαιτούνται πέραν της παραγωγικής διαδικασίας και για την ύγρανση των διαδρομών μεταφοράς και άλλων

χώρων προς περιορισμό της σκόνης, αλλά και για το πότισμα των δέντρων και άλλων φυτών στις εγκαταστάσεις του Ομίλου, οι μονάδες μας ακολουθούν άριστες πρακτικές στον τομέα αυτό, συλλέγοντας, όσο γίνεται, βρόχινο νερό σε δεξαμενές και άλλους αποθηκευτικούς χώρους.

Στο εργοστάσιο Πάτρας υπολογίζεται ότι περίπου 36.000 μ<sup>3</sup> βρόχινου νερού αξιοποιούνται ετησίως, αντιπροσωπεύοντας σχεδόν 30% της συνολικής ποσότητας που χρησιμοποιείται για να βρέχονται οι δρόμοι και υπαίθριοι χώροι γύρω από το εργοστάσιο για τη συδκράτηση της σκόνης. Στη Θεσσαλονίκη το εργοστάσιό μας διαθέτει μονάδα κατεργασίας νερού που παράγει περίπου 7.500 μ<sup>3</sup> νερού ετησίως για το πότισμα φυτών και δέντρων γύρω από τις εκεί εγκαταστάσεις μας.

Η ψύξη των μηχανημάτων είναι επίσης μια διαδικασία που απαιτεί σημαντική κατανάλωση νερού. Τα κλειστά συστήματα ψύξης έχουν τη μικρότερη δυνατή κατανάλωση νερού. Ταυτόχρονα η χρησιμοποίηση βρόχινου νερού αλλά και θαλασσινού νερού, όπως γίνεται στο εργοστάσιο της Πάτρας για ορισμένες εξειδικευμένες χρήσεις, συμβάλλει στην ακόμη μεγαλύτερη εξοικονόμηση νερού.





## Ανακύκλωση νερού χρησιμοποιούμενου για τον καθαρισμό εργοστασίων τσιμέντου

Η προσπάθεια για ελαχιστοποίηση των εκπομπών σκόνης, επιβάλλει ως κοινή πρακτική σε όλα τα εργοστάσια του Ομίλου την πλύση των σιλοφόρων φορτηγών που χρησιμοποιούνται για τη μεταφορά τσιμέντου. Δεδομένου ότι για το πλύσιμο καταρχήν χρησιμοποιείται φυσικό νερό, ξεκίνησε στο εργοστάσιο της Πάτρας το 2006 μία ειδική εφαρμογή όπου το νερό καθαρισμού συλλέγεται σε δεξαμενές μέσα στις οποίες συγκρατείται η λάσπη και στη συνέχεια επαναχρησιμοποιείται ή αποδίδεται στο φυσικό περιβάλλον.

Ήδη τα πρώτα αποτελέσματα της συγκεκριμένης εφαρμογής είναι ενθαρρυντικά: η ποσότητα νερού που εξοικονομήθηκε υπολογίζεται ότι –σε ετήσια βάση– φθάνει τα 50.000 μ<sup>3</sup> περίπου (ή 190 μ<sup>3</sup> ημερησίως).

### **TITAN America – Ανακύκλωση νερού σε μονάδες παραγωγής σκυροδέματος.**

Κατά τη διάρκεια των τελευταίων δύο ετών τέσσερις μονάδες παραγωγής σκυροδέματος του Ομίλου στη Φλόριντα επένδυσαν συνολικά € 2 εκατ. για την εγκατάσταση συστημάτων κατεργασίας και ανακύκλωσης νερού.



## Η χρησιμοποίηση νερού για την παραγωγή σκυροδέματος στην Ελλάδα

Για την παραγωγή σκυροδέματος απαραίτητη είναι η χρησιμοποίηση νερού. Το 2006 η συνολική κατανάλωση νερού στις γραμμές παραγωγής στην Ελλάδα ανήλθε σε 745.000 μ<sup>3</sup> (αυξημένη κατά 5% έναντι 2005).

Σημαντική ποσότητα νερού χρησιμοποιείται επίσης για να καταβρέχονται οι χώροι και τα μηχανήματα παραγωγής σκυροδέματος. Στις εγκαταστάσεις μας τα υγρά απόβλητα συλλέγονται σε δεξαμενές καθίζησης, όπου η λάσπη διαχωρίζεται και αφαιρείται, ενώ το νερό επιστρέφει στην παραγωγή. Μέχρι και 20% της συνολικής ποσότητας νερού που καταναλώνεται σε μια μονάδα παραγωγής σκυροδέματος ανακυκλώνεται. Το 2006 ανακυκλώσαμε 45.000 μ<sup>3</sup> νερού.

Επί πλέον, συστήματα ανακύκλωσης νερού εγκαταστάθηκαν πέρυσι σε τρεις ακόμη μονάδες παραγωγής σκυροδέματος. Σαν αποτέλεσμα των επενδύσεών μας τα τελευταία χρόνια, σήμερα το 90% των μονάδων παραγωγής σκυροδέματος του Ομίλου στην Ελλάδα διαθέτει τέτοια συστήματα ανακύκλωσης και ήδη υπάρχουν σχέδια για τον ανάλογο εξοπλισμό και των υπόλοιπων μονάδων στο μέλλον.

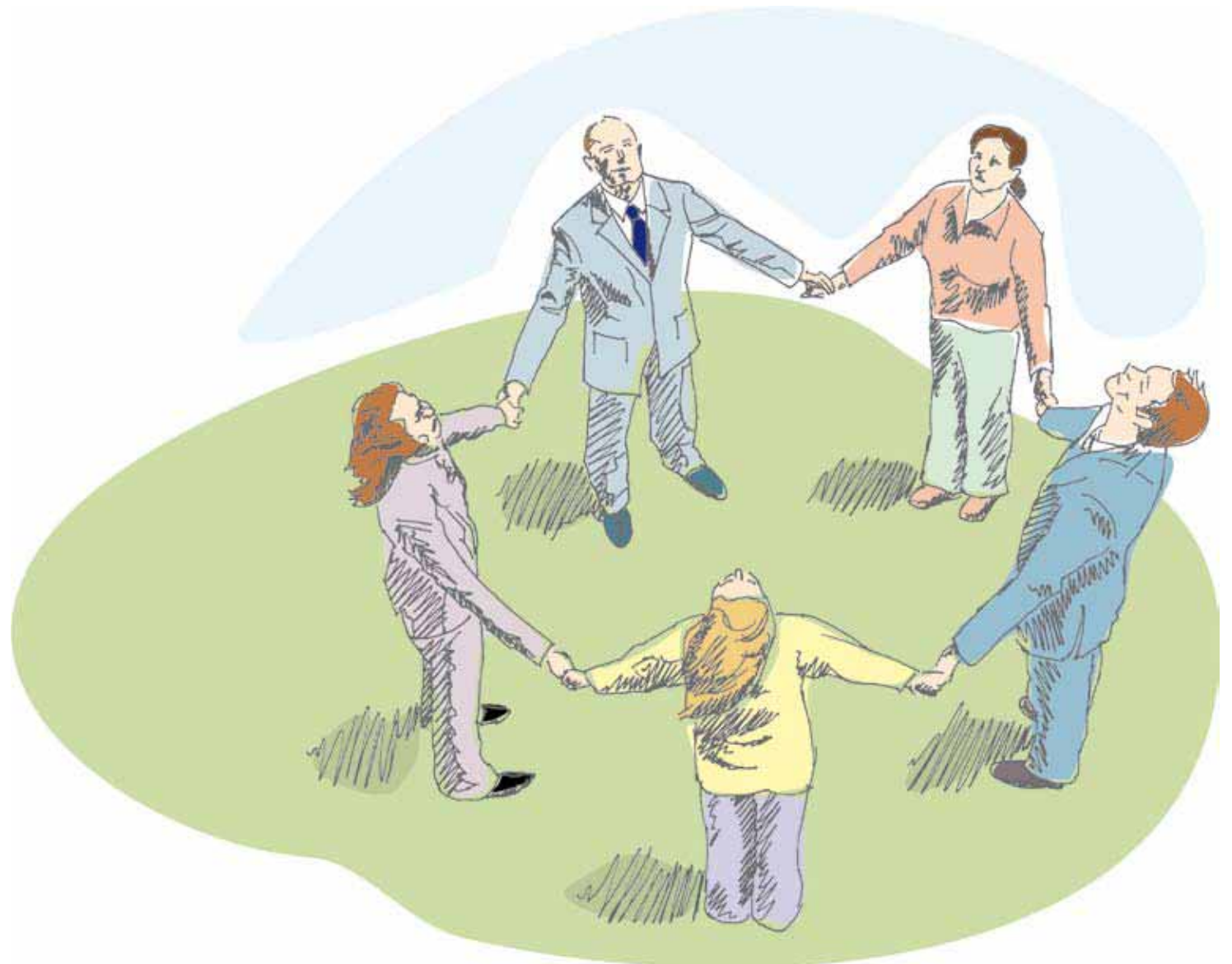
“Ας επιλέξουμε να συνενώσουμε τη δύναμη των αγορών  
με το κύρος των οικουμενικών ιδανικών.

Ας επιλέξουμε να συνδυάσουμε τις δημιουργικές δυνάμεις  
της ιδιωτικής επιχειρηματικότητας με τις ανάγκες  
των μη προνομιούχων και τις απαιτήσεις  
των μελλοντικών γενεών”

*Kofi Annan, πρώην Γενικός Γραμματέας του **ΟΗΕ***



## Συμμετοχή σε συλλογικές πρωτοβουλίες - Δίκτυα







## Συμμετοχή σε συλλογικές πρωτοβουλίες - Δίκτυα

Η δέσμευση του ΤΙΤΑΝΑ για την εταιρική κοινωνική ευθύνη εκφράζεται πρωτίστως σε όλες τις επιχειρηματικές δραστηριότητές του. Πιστεύουμε, όμως, έντονα στην αξία των συμπράξεων και των συλλογικών πρωτοβουλιών, όπου όλοι αποκομίζουν οφέλη από τη συνεργασία με άλλες εταιρίες, οργανισμούς και φορείς που ενδιαφέρονται επίσης να συμπεριφέρονται με κοινωνική και περιβαλλοντική υπευθυνότητα. Στο πλαίσιο αυτό, ο Όμιλος συνεχίζει να συμμετέχει και να υποστηρίζει ενεργά τις παρακάτω πρωτοβουλίες και Δίκτυα.



Μεταξύ των πολλών δραστηριοτήτων του Δικτύου οφείλουμε να υπογραμμίσουμε δύο ιδιαίτερα σημαντικές πρωτοβουλίες του περασμένου έτους. Η πρώτη αφορά τη διάδοση της ΕΚΕ στις μικρές και μεσαίες επιχειρήσεις, που αποτελούν τη μεγάλη πλειονότητα των ελληνικών αλλά και των ευρωπαϊκών επιχειρήσεων. Αυτό οδήγησε τα μέλη του Δικτύου –του οποίου μέλη είναι κυρίως μεγαλύτερες επιχειρήσεις– να αναζητήσουν τρόπους ώστε να κάνουν κοινωνούς της εμπειρίας και της τεχνογνωσίας τους σε θέματα ΕΚΕ τους συνεργάτες τους, όπως προμηθευτές, εργολάβους, εταιρίες παροχής υπηρεσιών.

Ο ΤΙΤΑΝ συνέπραξε ενεργά στο σχεδιασμό και την υλοποίηση ενός ολοκληρωμένου προγράμματος που αποσκοπεί στην ενθάρρυνση των μικρομεσαίων επιχειρήσεων να υιοθετήσουν τις αρχές της ΕΚΕ και να αναδείξουν τις πρακτικές που εφαρμόζουν σε επιμέρους τομείς.

Η δεύτερη πρωτοβουλία αναφέρεται στην εφαρμογή ενός **Μνημονίου** για ίσες ευκαιρίες, με στόχο την υποστήριξη της ισότητας των φύλων στους εργασιακούς χώρους. Το Μνημόνιο περιγράφει ένα σχέδιο δράσης για συνεργασία μεταξύ του Δικτύου και της **Γενικής Γραμματείας Ισότητας** που σκοπό έχει να ενισχύσει την ευαισθητοποίηση των επιχειρήσεων σε θέματα ισότητας, την προώθηση της συγκριτικής αξιολόγησης πρακτικών και τη διάδοση των αρχών του Οικουμενικού Συμφώνου για την ισότητα των φύλων μεταξύ των μελών του Δικτύου.



Τον Ιούνιο 2006 προσκληθήκαμε να συμμετάσχουμε σε μια εκδήλωση αξιολόγησης και διάδοσης καλών πρακτικών στο πλαίσιο του 2ου Ευρωπαϊκού Marketplace για την ΕΚΕ στις Βρυξέλλες. Η εκδήλωση αυτή έχει εξελιχθεί σε μια σημαντική συνάντηση φορέων, οι οποίοι δραστηριοποιούνται σε επιμέρους τομείς της ΕΚΕ, και εξειδικευμένων στελεχών από όλη την Ευρώπη για ανταλλαγή εμπειριών και ενθάρρυνση της ευρύτερης εφαρμογής των καλύτερων πρακτικών. Στη διάρκεια των δυο τελευταίων ετών, το CSR Europe έχει συλλέξει περισσότερες από 500 τέτοιες πρακτικές και 140 διαδικτυακές και άλλες συναφείς δραστηριότητες σε επιμέρους τομείς της ΕΚΕ, στις οποίες συμμετέχουν περίπου 1.800 εταιρίες από 20 Ευρωπαϊκές χώρες.

Μεταξύ των 140 πρακτικών που παρουσιάστηκαν στο 2ο Ευρωπαϊκό Marketplace ήταν και το πρόγραμμα του ΤΙΤΑΝΑ για τεχνική κατάρτιση άνεργων νέων στο εργοστάσιο Usje (ΠΓΔΜ).

“ Η Ευρωπαϊκή Σύμπραξη (“Συμμαχία”) για την Εταιρική Κοινωνική Ευθύνη, που υιοθετήθηκε από την Ε.Ε. το 2006, αφορά μια στρατηγική ομπρέλα κάτω από την οποία καλείται η επιχειρηματική κοινότητα να δραστηριοποιηθεί για την προώθηση της ΕΚΕ σε βάθος και σε εύρος.

Αποτελεί ένα μεγάλο και σημαντικό βήμα που θα ενισχύσει όχι μόνο τη φιλοσοφία αλλά και την εφαρμογή της ΕΚΕ στις επιχειρήσεις.

Στην κατεύθυνση αυτή ο Τιτάνας θεώρησε ιδιαίτερα χρήσιμο να συμβάλλει από την αρχή, μαζί με άλλες Ευρωπαϊκές Εταιρίες, στη διαμόρφωση αυτής της στρατηγικής.

Πρέπει να τονιστεί ωστόσο ότι η Σύμπραξη είναι η σωστή αφετηρία. Παρ’ όλα αυτά η πορεία είναι μακρά, δύσκολη και εξαρτάται κυρίως από τις επιχειρήσεις. Μεγάλες, μεσαίες ακόμα και μικρές, θα πρέπει με ειλικρίνεια και ανοικτές διαδικασίες να ενσωματώσουν την ΕΚΕ στη στρατηγική τους αλλά και στην καθημερινή λειτουργία τους. Μας αφορά όλους και εξαρτάται από όλους εμάς. ”

Ν. Αναλυτής, Πρόεδρος του **Ελληνικού Δικτύου για την ΕΚΕ**, εκπρόσωπος του Ομίλου ΤΙΤΑΝ στην **Πρωτοβουλία “Ευρωπαϊκή Συμμαχία για την ΕΚΕ”**

## Ευρωπαϊκή Συμμαχία για την ΕΚΕ

Σαν προέκταση της Ατζέντας της Λισσαβόνας, που στοχεύει να κάνει την Ευρώπη την πιο ανταγωνιστική οικονομία του κόσμου, η Ευρωπαϊκή Επιτροπή ξεκίνησε με το CSR Europe, το Business Europe και άλλους φορείς το 2006 μια συνεργασία, την οποία ονόμασαν Ευρωπαϊκή Συμμαχία για την Εταιρική Κοινωνική Ευθύνη. Η Συμμαχία αποτελεί μια εθελοντική, χρήσιμη για τις επιχειρήσεις πολιτική κάλυψη νέων ή υφισταμένων πρωτοβουλιών ΕΚΕ από μεγάλες ή μικρομεσαίες εταιρίες και τα ενδιαφερόμενα μέρη. Σκοπός της είναι να προωθήσει νέες συμπρά-

ξεις και πρωτοβουλίες συνεργασίας και να ενισχύσει την ευρύτερη διάδοση της ΕΚΕ και των πρακτικών της εφαρμογών.

Ο ΤΙΤΑΝ ήταν μία από τις πρώτες εταιρίες που εντάχθηκαν στη Συμμαχία, αποδεικνύοντας, για μια ακόμη φορά, τη δέσμευσή του να αντλεί από τις εμπειρίες και να προσφέρει στην κοινωνία, μέσω συνεργασιών και συνεργειών με άλλες επιχειρήσεις και φορείς. Έγινε επίσης δεκτό να αναλάβει ο Όμιλός μας σε εθνικό επίπεδο, δράσεις υποστήριξης για τις μικρομεσαίες επιχειρήσεις.

Η Συμμαχία θέτει τις βάσεις για όσους συμπράττουν σ' αυτή να προωθήσουν στο μέλλον την ΕΚΕ σε τρεις άξονες:

- Ενίσχυση της συνειδητοποίησης της σημασίας της ΕΚΕ και βελτίωση της σχετικής ενημέρωσης, ταυτόχρονα δε προβολή των αποτελεσμάτων της άσκησης της.
- Συμβολή στην ένταξη της ΕΚΕ στον κυρίως κορμό της επιχειρηματικής δραστηριότητας και ανάπτυξη ανοιχτών συνεργασιών σε διάφορους τομείς.
- Διασφάλιση και ενίσχυση ενός φιλικού για τις επιχειρήσεις κοινωνικού περιβάλλοντος, μέσα στο οποίο επιχειρηματίες και εταιρίες θα μπορούν να αναπτυχθούν.

Μεταξύ των βασικών δράσεων που θα προωθηθούν στο πλαίσιο της Συμμαχίας θα είναι και «εργαστηριακές συναντήσεις». Οι συναντήσεις αυτές θα φέρνουν κοντά ενδιαφερόμενες εταιρίες και τα ενδιαφερόμενα μέρη με στόχο τη διερεύνηση και ανάπτυξη κοινών προγραμμάτων σε ορισμένους τομείς προτεραιότητας, όπως:

- Ενίσχυση των επιχειρήσεων για την ενσωμάτωση κοινωνικών και περιβαλλοντικών «παραμέτρων» στην επιχειρηματική τους δραστηριότητα.
- Βελτίωση και ανάπτυξη δεξιοτήτων για ενίσχυση της ικανότητας για απασχόληση.
- Προώθηση της καινοτομίας και της επιχειρηματικότητας σε βιώσιμες τεχνολογίες.
- Υποστήριξη των μικρομεσαίων επιχειρήσεων ώστε να εξελιχθούν και να αναπτυχθούν.



Το περίπτερο του ΤΙΤΑΝΑ στο 2ο Ευρωπαϊκό Marketplace για την ΕΚΕ, Βρυξέλλες, Βέλγιο, 2006



## Συμμετοχή σε συλλογικές πρωτοβουλίες - Δίκτυα



### Οικουμενικό Σύμφωνο

Ο TITAN συνυπέγραψε το Οικουμενικό Σύμφωνο του ΟΗΕ το 2002. Το Μάιο 2006 ο Όμιλος προσκλήθηκε, για μία ακόμη φορά, να συμμετάσχει σε μια συνάντηση ειδικών που διοργανώθηκε στη Γενεύη. Περισσότερες από 35 εταιρίες από όλο τον κόσμο έλαβαν μέρος στη συνάντηση αυτή με στόχο την ανάπτυξη προτάσεων για τη βελτίωση της επικοινωνίας σχετικά με την εφαρμογή των δέκα αρχών του Συμφώνου και την εναρμόνιση των σχετικών απολογισμών με τις αρχές του GRI.

Αποτέλεσμα της συνάντησης αυτής ήταν ένας πρακτικός οδηγός με τίτλο «Making the Connection» («Κάνοντας τη Σύνδεση»), που μπορεί να χρησιμοποιηθεί από εταιρίες για να βελτιώσουν τους τρόπους δημοσιοποίησης και επικοινωνίας των δραστηριοτήτων τους για την ΕΚΕ.

Η δέσμευσή μας στις αρχές του Οικουμενικού Συμφώνου συνδέθηκε εξ αρχής με την πεποίθηση ότι ο TITAN –παρόλο που δεν έχει παγκόσμια παρουσία– οφείλει να αποτελεί παράδειγμα για το πώς οι μικρότερες εταιρίες μπορούν να συμβάλλουν στις σύγχρονες κοινωνικές και περιβαλλοντικές προκλήσεις. Έχουμε επωφεληθεί από την πρόοδο που συντελείται στο πλαίσιο της πρωτοβουλίας του Οικουμενικού Συμφώνου και εργαζόμαστε για να ενσωματώσουμε στις δραστηριότητές μας τα μέσα που έχουμε τώρα στη διάθεσή μας για συνεχή μάθηση και συγκριτική αξιολόγηση των εφαρμοζόμενων πρακτικών. Ο Απολογισμός αυτός αποτελεί ενδεικτικό παράδειγμα της διαδικασίας αυτής.



### Διεθνές Επιχειρηματικό Συμβούλιο για τη Βιώσιμη Ανάπτυξη – WBCSD

Στην Πρωτοβουλία για τη Βιώσιμη Ανάπτυξη στον Κλάδο Τσιμέντου (CSI), που λειτουργεί υπό την αιγίδα του WBCSD, συμμετέχουν 16 εταιριών που αντιπροσωπεύουν περισσότερο από το 50% της παγκόσμιας παραγωγής τσιμέντου (εκτός Κίνας).

Το Πρόγραμμα Δράσης (Agenda for Action), που υιοθετήθηκε το 2002, επικεντρώνεται σε έξι κρίσιμα ζητήματα και εφαρμόζεται με την λειτουργία έξι αντίστοιχων ομάδων εργασίας.

Από το 2003, που εντάχθηκε στην Πρωτοβουλία αυτή, ο TITAN συμμετέχει με εξειδικευμένα στελέχη του στις ομάδες εργασίας που ασχολούνται με τα επιμέρους θέματα για το περιβάλλον (βλ. σελ. 38) και στην ομάδα εργασίας για την υγεία και την ασφάλεια στους χώρους εργασίας. Στόχος της είναι να αναπτύξει κοινά πρότυπα και συστήματα για τη μέτρηση, βελτίωση και δημοσίευση των επιδόσεων στον τομέα αυτό. Επίσης, συμμετέχει και στην ομάδα που ασχολείται με την επικοινωνία και δημοσιοποίηση αναφορών, που επιδιώκει την ευρύτερη διάδοση της Πρωτοβουλίας και την ενθάρρυνση άλλων εταιριών να υιοθετήσουν την εφαρμογή του Προγράμματος Δράσης της, αποδεχόμενοι τους όρους της.

Το 2008 αναμένεται η δημοσίευση της πρώτης έκθεσης προόδου εστιασμένη στα μέχρι σήμερα αποτελέσματα και στις μελλοντικές προτεραιότητες.



Το Global Reporting Initiative (Διεθνής Πρωτοβουλία για την Έκδοση Κοινωνικών και Περιβαλλοντικών Απολογισμών - GRI) αποσκοπεί στη διαμόρφωση και διάδοση αρχών με στόχο τη διασφάλιση καλύτερης και αξιόπιστης επικοινωνίας με τα ενδιαφερόμενα μέρη. Ο TITAN υιοθέτησε εθελοντικά το 2003 τις προτεινόμενες από το GRI αρχές (σύμφωνα με την έκδοση GRI-2002). Οι οδηγίες G3, που δημοσιεύθηκαν το 2006, αποτελούν την πιο πρόσφατη έκδοση, περιλαμβάνοντας οδηγίες για το περιεχόμενο, την ποιότητα και το εύρος των στόχων των απολογισμών ΕΚΕ, όπως ο παρών, καθώς επίσης και τους κύριους δείκτες επιδόσεων.

Ο TITAN προσκλήθηκε και συμμετείχε στη διαβούλευση που προηγήθηκε της τελικής διαμόρφωσης της έκδοσης G3 και προσπαθεί να τις εφαρμόζει. Στο πλαίσιο αυτό επιδιώκει καταρχήν ως πρώτο βήμα την αξιολόγηση και επαλήθευση των περιεχομένων του Απολογισμού του για την ΕΚΕ και τη βιώσιμη ανάπτυξη από ειδικούς ανεξάρτητους εμπειρογνώμονες και στη συνέχεια την εφαρμογή της νέας έκδοσης του G3.



## Συμπράττοντας στην εξεύρεση λύσεων για το μέλλον: Ελευσίνα 2020

Η σύμπραξη με άλλους εταίρους για την αντιμετώπιση πολλών από τα πιο πιεστικά προβλήματα της κοινωνίας είναι απαραίτητη προϋπόθεση για την εφαρμογή της ΕΚΕ. Ενδεικτικό παράδειγμα της προσέγγισης αυτής σε τοπικό επίπεδο αποτελεί και το πρόγραμμα «Συνεργατική Περιβαλλοντική Αναγέννηση Πόλεων-Λιμανιών: Λιμάνι Ελευσίνας 2020».

Αναγνωρίζοντας την πολύπλευρη φύση του προβλήματος της ρύπανσης, του ανεπαρκούς αστικού-πολεοδομικού σχεδιασμού και της ποιότητας ζωής στην ευρύτερη περιοχή της Ελευσίνας, της πόλης που γεννήθηκε ο ΤΙΤΑΝ πριν από ένα και πλέον αιώνα, το πρόγραμμα συγχρηματοδοτείται από την Ευρωπαϊκή Επιτροπή στο πλαίσιο της πρωτοβουλίας LIFE με τη σύμπραξη πολλών ενδιαφερομένων μερών.

Στόχος του είναι “να καταδείξει ότι η αναγέννηση τέτοιων περιοχών είναι δυνατή, αν μια επένδυση αφιερωμένη στην αστική υποδομή πραγματώνεται και επιτυγχάνεται με συμμετοχική δράση όλων των ενδιαφερομένων μερών”.



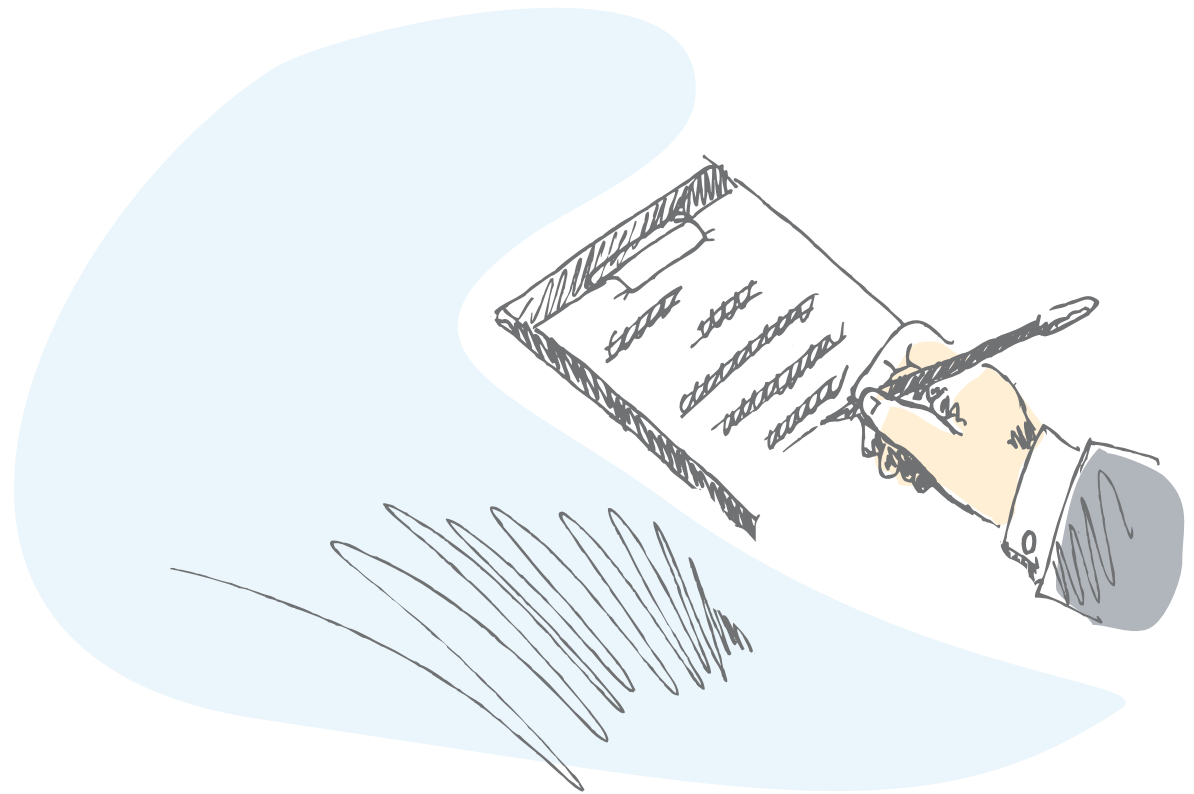
Λιμάνι Ελευσίνας, Ελλάδα, 2006

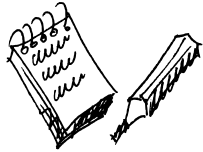


“Ο αναγνώστης μας έχει αντιληφθεί  
τον επαναλαμβανόμενο ισχυρισμό  
ότι ο TITAN ενσωματώνει  
τις αρχές της εταιρικής κοινωνικής ευθύνης  
και της βιώσιμης ανάπτυξης τόσο στην πολιτική  
και τη στρατηγική του όσο και στην καθημερινή λειτουργία του.  
Πιθανόν να διερωτάται, πώς τεκμηριώνεται πρακτικά αυτή η άποψη.  
Η απάντηση σε αυτή την εύλογη απορία είναι ότι το σύνολο σχεδόν  
των τοπικών πρωτοβουλιών και δράσεων  
σε επίπεδο παραγωγικών μονάδων  
είναι αποτέλεσμα τοπικών προτάσεων, αποφάσεων και συνεργασίας  
διευθυντών, στελεχών και εργαζομένων.  
Στον TITANA, η πίστη στην εταιρική κοινωνική ευθύνη  
και στη βιώσιμη ανάπτυξη και η δέσμευση προσφοράς  
σε αυτά τα ιδανικά είναι γνήσια, έμπρακτη και γενικευμένη”

*Δημήτρης Παπαλεξόπουλος, Διευθύνων Σύμβουλος TITAN*

## Μεθοδολογία / Ευχαριστίες





# Μεθοδολογία / Ευχαριστίες

## Μεθοδολογία

Αυτός ο Απολογισμός έχει σχεδιασθεί σύμφωνα με τις οδηγίες τριών βασικών πρωτοβουλιών τις οποίες έχουμε υιοθετήσει.

Στο πλαίσιο αυτό έχουν ληφθεί υπόψη καταρχήν οι αρχές του **GRI** όπως ορίζονται στην αντίστοιχη έκδοση του 2002, αποσκοπώντας στην καλύτερη δυνατή και ολοκληρωμένη επικοινωνία με όλα τα ενδιαφερόμενα μέρη.

Οι αναφορές που αφορούν τους δείκτες του **GRI** και τις δέκα αρχές του Οικουμενικού Συμφώνου, συνοψίζονται στον πίνακα που παρουσιάζεται στη σελίδα αυτή και στην ιστοσελίδα μας.

Τέλος, σε συγκεκριμένες περιπτώσεις όπως σε θέματα ασφάλειας στους χώρους εργασίας και περιβαλλοντικών επιδόσεων, χρησιμοποιούνται ειδικοί δείκτες μέτρησης που έχουν υιοθετηθεί από κοινού με όλα τα μέλη της πρωτοβουλίας **CSI/WBCSD**.

Συνεχίζοντας την προσπάθεια που ξεκινήσαμε σε επίπεδο Ομίλου το 2003, θα προχωρήσουμε στη διαδικασία αξιολόγησης και επαλήθευσης των περιεχομένων του Απολογισμού μας από ειδικούς ανεξάρτητους φορείς, το 2007, καθώς και σε περαιτέρω ενίσχυση του διαλόγου με όλα τα ενδιαφερόμενα μέρη.

Την ευθύνη και το συντονισμό της σύνταξης αυτού του Απολογισμού είχε η Επιτροπή ΕΚΕ του Ομίλου. Για την πραγματοποίησή του συνέβαλαν όλες οι Διευθύνσεις, καθώς και ένας μεγάλος αριθμός στελεχών. Σε όλους αυτούς οφείλεται η ολοκλήρωση του παρόντος τεύχους και τους ευχαριστούμε για τη συνεργασία τους.

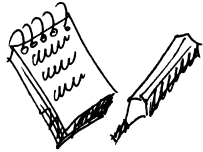
ΑΡΧΕΣ ΟΙΚΟΥΜΕΝΙΚΟΥ ΣΥΜΦΩΝΟΥ	ΑΝΑΦΟΡΕΣ GRI	ΑΝΑΦΟΡΕΣ ΤΙΤΑΝ
<b>Αρχή 1η</b> Οι επιχειρήσεις οφείλουν να υποστηρίζουν και να σέβονται την προστασία των διεθνώς διακηρυγμένων ανθρωπίνων δικαιωμάτων		σελ. 22-29
<b>Αρχή 2η</b> Οφείλουν να μεριμνούν ώστε να μην εμπλέκονται ούτε έμμεσα σε δραστηριότητες που παραβιάζουν ανθρώπινα δικαιώματα		Κώδικας Δεοντολογίας
<b>Αρχή 3η</b> Οι επιχειρήσεις οφείλουν να προασπίζουν το δικαίωμα του συνεταιρίζεσθαι και την αποτελεσματική αναγνώριση του δικαιώματος της συλλογικής διαπραγματεύσεως	LA4	σελ. 22, Κώδικας Δεοντολογίας
<b>Αρχή 4η</b> Εξάλειψη κάθε μορφής καταναγκαστικής εργασίας		Κώδικας Δεοντολογίας
<b>Αρχή 5η</b> Αποτελεσματική κατάργηση της παιδικής εργασίας		Κώδικας Δεοντολογίας
<b>Αρχή 6η</b> Εξάλειψη των διακρίσεων στις προσλήψεις και την απασχόληση	HR4, LA2, LA13,	σελ. 22
<b>Αρχή 7η</b> Οι επιχειρήσεις οφείλουν να ακολουθούν προληπτική προσέγγιση ως προς τα περιβαλλοντικά προβλήματα	4.1.1	σελ. 6, σελ. 36-53
<b>Αρχή 8η</b> Να αναλαμβάνουν πρωτοβουλίες για την ενίσχυση της περιβαλλοντικής συνείδησης	EN2, EN5, EN6, EN7, EN10, EN13, EN14, EN18, EN26, EN30	σελ. 36-53
<b>Αρχή 9η</b> Να ενθαρρύνουν την ανάπτυξη και διάδοση τεχνολογιών που είναι φιλικές προς το περιβάλλον	EN2, EN5, EN6, EN7, EN10, EN18, EN26,	σελ. 36-53
<b>Αρχή 10η</b> Οι επιχειρήσεις οφείλουν να αντιτίθενται σε κάθε μορφή διαφθοράς, συμπεριλαμβανομένου του εκβιασμού και της δωροδοκίας		Κώδικας Δεοντολογίας

Οι σελίδες στην στήλη "ΑΝΑΦΟΡΕΣ ΤΙΤΑΝ" του πίνακα παραπέμπουν στον παρόντα Απολογισμό

## ΣΗΜΕΙΩΣΕΙΣ

<b>ΑΕ Τσιμέντων TITAN</b>	Μητρική Εταιρία του Όμιλου TITAN	<a href="http://www.titan-cement.com">www.titan-cement.com</a>
<b>Αμερικανική Αντικαρκινική Εταιρία</b>		<a href="http://www.cancer.org">www.cancer.org</a>
<b>Αντιμετώπιση Παιδικού Τραύματος</b>		<a href="http://www.pedtrauma.gr">www.pedtrauma.gr</a>
<b>Απολογισμός ΕΚΕ και Βιώσιμης Ανάπτυξης</b>		<a href="http://www.titan-cement.com">www.titan-cement.com</a>
<b>Business Europe (former UNICE)</b>	Ένωση Ευρωπαϊκών Βιομηχανικών και Εργοδοτικών Συνδέσμων	<a href="http://www.businesseurope.eu/Content/Default.asp">www.businesseurope.eu/Content/Default.asp</a>
<b>Γενική Γραμματεία Ισότητας</b>		<a href="http://www.isotita.gr">www.isotita.gr</a>
<b>Cembureau</b>	Ευρωπαϊκή Ένωση Τσιμεντοβιομηχανιών	<a href="http://www.cembureau.be">www.cembureau.be</a>
<b>Cement Sustainability Initiative - CSI</b>	Πρωτοβουλία για τη Βιώσιμη Ανάπτυξη στον κλάδο τσιμέντου	<a href="http://www.wbcscement.org">www.wbcscement.org</a>
<b>CoP - Communication on Progress</b>	Οδηγία του Γραφείου του ΟΗΕ για το Οικουμενικό Σύμφωνο σχετικά με την έκδοση απολογισμών των συμμετεχόντων στην πρωτοβουλία	<a href="http://www.unglobalcompact.org/CommunicatingProgress/index">www.unglobalcompact.org/CommunicatingProgress/index</a>
<b>CSR Europe</b>	Ευρωπαϊκό Δίκτυο για την ΕΚΕ	<a href="http://www.csreurope.org">www.csreurope.org</a>
<b>Crop Walk</b>		<a href="http://www.cwscrop.org/florida">www.cwscrop.org/florida</a>
<b>Διεθνής Οργάνωση Εργασίας</b>		<a href="http://www.ilo.org">www.ilo.org</a>
<b>Επιτροπή Ισων Ευκαιριών (ΗΠΑ)</b>		<a href="http://www.eeoc.gov">www.eeoc.gov</a>
<b>Ευρωπαϊκή Επιτροπή</b>		<a href="http://ec.europa.eu/index_en.htm">ec.europa.eu/index_en.htm</a>
<b>Ευρωπαϊκή Συμμαχία για την ΕΚΕ</b>		<a href="http://www.csreurope.org/whatwedo/alliance">www.csreurope.org/whatwedo/alliance</a>
<b>First &amp; 42nd</b>		<a href="http://www.first42.com">www.first42.com</a>
<b>Global Reporting Initiative (GRI)</b>	Διεθνής Πρωτοβουλία για την έκδοση κοινωνικών και περιβαλλοντικών απολογισμών	<a href="http://www.globalreporting.org">www.globalreporting.org</a>
<b>Κώδικας Δεοντολογίας</b>	“Εγχειρίδιο Εταιρικών Αρχών και Κώδικας Δεοντολογίας Ομίλου TITAN”	<a href="http://www.titan-cement.com/en/group/kwdikas.htm">www.titan-cement.com/en/group/kwdikas.htm</a>
<b>LEED</b>	Leadership in Energy and Environmental Design	<a href="http://www.usgbc.org">www.usgbc.org</a>
<b>LIFE</b>	Financial Instrument for the Environment	<a href="http://ec.europa.eu/environment/life/home.htm">ec.europa.eu/environment/life/home.htm</a>
<b>MIO-EDSCE</b>	Mediterranean Information Office for Environment, Culture and Sustainable Development: Μεσογειακό Γραφείο Ενημέρωσης για το Περιβάλλον, τον Πολιτισμό και τη Βιώσιμη Ανάπτυξη	<a href="http://www.mio-ecsde.org">www.mio-ecsde.org</a>
<b>ΜΚΟ</b>	Μη Κυβερνητικές Οργανώσεις	
<b>NATURA 2000</b>		<a href="http://ec.europa.eu/environment/nature/home.htm">ec.europa.eu/environment/nature/home.htm</a>
<b>ΟΗΕ</b>	Οργανισμός Ηνωμένων Εθνών	<a href="http://www.un.org">www.un.org</a>
<b>Οικουμενικό Σύμφωνο</b>	Πρωτοβουλία του ΟΗΕ για την εφαρμογή των διεθνών συνθηκών που αφορούν την προστασία των ανθρωπίνων και εργασιακών δικαιωμάτων, τη μέριμνα για το περιβάλλον και την αντιμετώπιση της διαφθοράς	<a href="http://www.unglobalcompact.org">www.unglobalcompact.org</a>
<b>Όμιλος ή Όμιλος TITAN</b>	Το σύνολο των Εταιριών που ελέγχονται από τον Όμιλο TITAN	<a href="http://www.titan-cement.com">www.titan-cement.com</a>





# Μεθοδολογία / Ευχαριστίες

ΣΗΜΕΙΩΣΕΙΣ		
<b>Πανεπιστήμιο Ουαλίας – Bangor</b>		<a href="http://www.bangor.ac.uk">www.bangor.ac.uk</a>
<b>Πρόγραμμα Δράσης</b>	Πενταετές πρόγραμμα δράσης της Πρωτοβουλίας για τη Βιώσιμη Ανάπτυξη στον Κλαδο Τσιμέντου	<a href="http://www.wbcscement.org/pdf/agenda.pdf">www.wbcscement.org/pdf/agenda.pdf</a>
<b>Πρωτόκολλο του Κυото</b>		<a href="http://www.unfccc.int/kyoto_protocol">www.unfccc.int/kyoto_protocol</a>
<b>Principles for Responsible Investment - PRI</b>	Αρχές αξιολόγησης υπεύθυνων επενδύσεων του ΟΗΕ	<a href="http://www.pri.org">www.pri.org</a>
<b>Prince of Wales International Business Leaders' Forum</b>		<a href="http://www.iblf.org">www.iblf.org</a>
<b>Relay for Life</b>		<a href="http://www.relayforlife.org">www.relayforlife.org</a>
<b>Σύνδεσμος Βιομηχανιών Βορείου Ελλάδος</b>		<a href="http://www.sbbe.gr/en">www.sbbe.gr/en</a>
<b>“Συνεργατική Περιβαλλοντική Αναγέννηση Πόλεων - Λιμανιών: Λιμάνι Ελευσίνας 2020”</b>		<a href="http://ec.europa.eu/environment/life/project/thematicdocuments/ports">ec.europa.eu/environment/life/project/thematicdocuments/ports</a>
<b>ST</b>	Separation Technologies	<a href="http://www.stiash.com">www.stiash.com</a>
<b>TWIRLS</b>	Treating Waste for Restoring Land and Sustainability	<a href="http://www.bangor.ac.uk/ies/TWIRLS/TWIRLS_home.htm">www.bangor.ac.uk/ies/TWIRLS/TWIRLS_home.htm</a>
<b>UNICEF Ελλάδα</b>		<a href="http://www.unicef.gr">www.unicef.gr</a>
<b>UPM Kymmene U.K.</b>		<a href="http://www.w3.upm-kymmene.com">www.w3.upm-kymmene.com</a>
<b>Welsh Assembly Government</b>		<a href="http://www.new.wales.gov.uk">www.new.wales.gov.uk</a>
<b>World Business Council for Sustainable Development WBCSD</b>	Διεθνές Επιχειρηματικό Συμβούλιο για τη Βιώσιμη Ανάπτυξη	<a href="http://www.wbcscd.org">www.wbcscd.org</a>
<b>ΦΑΟΣ</b>	Πρόγραμμα ΦΑΟΣ για την πρόληψη των ατυχημάτων στα σχολεία	<a href="http://www.titan-cement.com/en/response/faos.htm">www.titan-cement.com/en/response/faos.htm</a>
<b>Χρηματιστήριο Αξιών Αθηνών</b>		<a href="http://www.ase.gr">www.ase.gr</a>

Ερωτήσεις, σχόλια και προτάσεις σχετικά με αυτόν τον Απολογισμό μπορείτε να απευθύνετε στη Διεύθυνση Εταιρικής Κοινωνικής Ευθύνης, [csr@titan.gr](mailto:csr@titan.gr)